



РОССИЙСКАЯ ФЕДЕРАЦИЯ
КОСТРОМСКАЯ ОБЛАСТЬ
АДМИНИСТРАЦИЯ ПОНАЗЫРЕВСКОГО МУНИЦИПАЛЬНОГО ОКРУГА

ПОСТАНОВЛЕНИЕ

от 05 апреля 2024 года № 119
Об утверждении местных
нормативов градостроительного
проектирования Поназыревского
муниципального округа
Костромской области и внесения
в них изменений

В соответствие с Градостроительным кодексом Российской Федерации, нормативно-техническими документами и техническими регламентами в сфере градостроительной деятельности, руководствуясь статьей 32 Устава муниципального образования Поназыревский муниципальный округ Костромской области, администрация Поназыревского муниципального округа

ПОСТАНОВЛЯЕТ:

1. Утвердить местные нормативы градостроительного проектирования Поназыревского муниципального округа Костромской области и внесения в них изменений (прилагается)
2. Настоящее постановление вступает в силу после официального опубликования (обнародования)

Глава Поназыревского муниципального округа

Л. Удалова

Приложение
к постановлению администрации
Поназыревского муниципального округа
от «05»апреля2024 г. № 119

**МЕСТНЫЕ НОРМАТИВЫ ГРАДОСТРОИТЕЛЬНОГО
ПРОЕКТИРОВАНИЯ ПОНАЗЫРЕВСКОГО МУНИЦИПАЛЬНОГО
ОКРУГА КОСТРОМСКОЙ ОБЛАСТИ**

(в редакции постановления от 14.04.2025г №137)

Раздел I. Основная часть

Глава 1. Общие положения

Местные нормативы градостроительного проектирования Поназыревского муниципального округа Костромской области (далее – МНГП Поназыревского муниципального округа) разработаны на основании части 1 статьи 29.4 Градостроительного кодекса Российской Федерации, пункта 26 части 1 статьи 16 Федерального закона от 06 октября 2003 года № 131-ФЗ «Об общих принципах организации местного самоуправления в Российской Федерации».

МНГП Поназыревского муниципального округа представляют собой стандарт качества жизнеустройства населения, выраженный в виде системы расчетных показателей минимально допустимого уровня обеспеченности объектами местного значения и максимально допустимого уровня территориальной доступности таких объектов для населения.

МНГП Поназыревского муниципального округа разработаны с учетом целей и задач социально-экономического развития, декларированных документами стратегического планирования, приоритетных программ и проектов Костромской области, разработанных в целях реализации национальных целей и стратегических задач развития Российской Федерации в соответствии с Указом Президента Российской Федерации от 07 мая 2018 года № 204 «О национальных целях и стратегических задачах развития Российской Федерации на период до 2024 года» и Указом Президента Российской Федерации «от 7 мая 2024 года № 309 «О национальных целях развития Российской Федерации на период до 2030 года и на перспективу до 2036 года», особенностей социально-экономического, градостроительного и инфраструктурного развития территории Костромской области.

(абзац 3 Главы 1 в редакции постановления от 14.04.2025г №137)

МНГП Поназыревского муниципального округа разработаны с учетом Методических рекомендаций по подготовке нормативов градостроительного проектирования, утвержденных приказом Минэкономразвития России от 15 февраля 2021 года № 71, отраслевых методических рекомендаций федеральных органов исполнительной власти по планированию развития сети

инфраструктурных объектов, регламентирующих общие правила расчета нормативов ресурсной обеспеченности населения.

Перечень областей и видов объектов местного значения, подлежащих нормированию в МНГП, приведен в статье 2.1 Закона Костромской области от 28.05.2007 № 150-4-ЗКО «О документах территориального планирования муниципальных образований Костромской области»:

(абзац 6 Главы 1 в редакции постановления от 14.04.2025г №137)

– вопросами местного значения и полномочиями, предусмотренными статьями 16, 16.1 Федерального закона от 06 октября 2003 года № 131-ФЗ «Об общих принципах организации местного самоуправления в Российской Федерации», отраслевыми федеральными законами;

– постановлением Правительства Российской Федерации от 16 декабря 2020 года № 2122 «О расчетных показателях, подлежащих установлению в региональных нормативах градостроительного проектирования»;

– целесообразностью и достаточностью нормирования объектов местного значения;

– особенностями формирования и развития сети инфраструктурных объектов, сложившейся на территории муниципального образования;

– приоритетными направлениями социально-экономического развития Костромской области, утвержденными документами стратегического планирования.

Перечень областей и видов объектов местного значения, подлежащих нормированию в МНГП Поназыревского муниципального округа, приведен в Приложении А.

Расчетные показатели обеспеченности населения объектами местного значения выражены в виде:

– удельной мощности какого-либо вида инфраструктуры, приходящейся на единицу численности населения; в отдельных случаях показатель обеспеченности населения объектами выражен отношением количества объектов определенного типа к территории;

– удельного размера земельного участка, приходящегося на единицу мощности объекта определенного вида;

– интенсивности использования территории.

В соответствии с Постановлением Правительства Российской Федерации от 16 декабря 2020 года № 2122 «О расчетных показателях, подлежащих установлению в региональных нормативах градостроительного проектирования» в качестве расчетного показателя обеспеченности населения объектами благоустройства территории выступает минимально допустимая площадь озелененных территорий общего пользования, в качестве расчетных показателей обеспеченности объектами в области автомобильных дорог – обеспеченность местами хранения индивидуального автотранспорта при объектах различного функционального назначения.

Расчетные показатели максимально допустимого уровня территориальной доступности объектов местного значения выражены в виде пешеходной и транспортной доступности.

Значения расчетных показателей установлены с учетом:

- природно-климатических условий;
- местной системы расселения;
- демографической ситуации и прогноза ее изменения;
- фактического уровня обеспеченности населения инфраструктурными объектами.

Расчетные показатели установлены дифференцированно по различным критериям:

1. Характер расселения – роль населенного пункта в системе расселения характеризует обязательный минимальный набор объектов обслуживания населения, а также накладывает дополнительную нагрузку на такие объекты.

2. Численность населения – расчетные показатели минимально допустимого уровня обеспеченности объектами местного значения установлены в зависимости от численности населения населенных пунктов, входящих в состав муниципального округа.

3. Вид жилой застройки (индивидуальная жилая застройка, многоквартирная жилая застройка) определяет значение расчетных показателей максимально допустимого уровня территориальной доступности.

По вопросам, не урегулированным в настоящих МНГП Поназыревского муниципального округа, а также в РНГП Костромской области, следует применять нормативные и нормативно-технические документы, действующие на территории Российской Федерации в соответствии с требованиями Федерального закона от 27 декабря 2002 года № 184-ФЗ «О техническом регулировании», иные федеральные нормативные правовые акты, а также нормативные правовые акты, действующие на территории Костромской области.

1.1. Перечень используемых сокращений

МНГП – местные нормативы градостроительного проектирования;

РНГП Костромской области – региональные нормативы градостроительного проектирования Костромской области;

АГНКС – автомобильная газонаполнительная компрессорная станция;

АЗС – многотопливная автозаправочная станция;

КПГ – компримированный природный газ;

КриоАЗС – криогенная автозаправочная станция;

СУГ – сжиженный углеводородный газ;

ТКО – твердые коммунальные отходы.

1.2. Термины и определения

Дороги автомобильные общего пользования - автомобильные дороги, предназначенные для движения транспортных средств неограниченного круга лиц.

Благоустройство - деятельность по реализации комплекса мероприятий, установленного правилами благоустройства территории муниципального образования, направленная на обеспечение и повышение комфортности условий проживания граждан, по поддержанию и улучшению санитарного и эстетического состояния территории муниципального образования, по содержанию территорий населенных пунктов и расположенных на таких территориях объектов, в том числе территорий общего пользования, земельных участков, зданий, строений, сооружений, прилегающих территорий.

Государственная программа субъектов Российской Федерации - документ стратегического планирования, содержащий комплекс планируемых мероприятий, взаимоувязанных по задачам, срокам осуществления, исполнителям и ресурсам, а также инструментов государственной политики, обеспечивающих наиболее эффективное достижение целей и решение задач социально-экономического развития субъекта Российской Федерации.

Инфраструктура - это совокупность предприятий, учреждений, систем управления, связи и т.п., обеспечивающая деятельность общества или какой-либо ее отдельной сферы.

Комплексное развитие территорий - совокупность мероприятий, выполняемых в соответствии с утвержденной документацией по планировке территории и направленных на создание благоприятных условий проживания граждан, обновление среды жизнедеятельности и территорий общего пользования поселений, муниципальных округов, городских округов.

Места приложения труда - совокупность рабочих мест (см. рабочее место).

Муниципальное образование - городское или сельское поселение, муниципальный район, муниципальный округ, городской округ, городской округ с внутригородским делением, внутригородской район либо внутригородская территория города федерального значения, муниципальный округ.

Населенный пункт - компактно заселенная обособленная территория постоянного проживания людей, имеющая собственное наименование и зарегистрированная в Общероссийском классификаторе территорий муниципальных образований (ОКТМО) ОК 033-2013, а также входящая как составная часть в муниципальное образование, о чем имеется соответствующее указание в НПА, устанавливающем границы данного муниципального образования, имеющая необходимые для обеспечения жизнедеятельности граждан жилые и иные здания и сооружения, собственное наименование.

Населенный пункт получает свой статус в установленном законом порядке и располагает в своих границах соответствующие органы или службы органов государственной власти субъекта Российской Федерации или ОМСУ, а также предприятия, учреждения и организации.

Населенные пункты подразделяются на городские населенные пункты и сельские населенные пункты.

Городскими считаются населенные пункты, утвержденные законодательными актами в качестве городов и поселков городского типа (рабочих, курортных и дачных поселков, поселков закрытых административно-территориальных образований). Все остальные населенные пункты считаются сельскими.

Общественный транспорт - разновидность пассажирского транспорта как отрасли, предоставляющей услуги по перевозке людей по маршрутам, которые перевозчик заранее устанавливает, доводя до общего сведения способ доставки (транспортное средство), размер и форму оплаты, гарантируя регулярность (повторяемость движения по завершении производственного цикла перевозки), а также неизменяемость маршрута по требованию пассажиров.

Объект капитального строительства - здание, строение, сооружение, объекты, строительство которых не завершено (далее - объекты незавершенного строительства), за исключением некапитальных строений, сооружений и неотделимых улучшений земельного участка (замощение, покрытие и другие).

Объекты местного значения - объекты капитального строительства, иные объекты, территории, которые необходимы для осуществления ОМСУ полномочий по вопросам местного значения и в пределах переданных государственных полномочий в соответствии с федеральными законами, законом субъекта Российской Федерации, уставами муниципальных образований и оказывают существенное влияние на социально-экономическое развитие муниципальных районов, поселений, городских округов.

Объекты регионального значения - объекты капитального строительства, иные объекты, территории, которые необходимы для осуществления полномочий по вопросам, отнесенным к ведению субъекта Российской Федерации, органов государственной власти субъекта Российской Федерации Конституцией Российской Федерации, федеральными конституционными законами, федеральными законами, конституцией (уставом) субъекта Российской Федерации, законами субъекта Российской Федерации, решениями высшего исполнительного органа государственной власти субъекта Российской Федерации, и оказывают существенное влияние на социально-экономическое развитие субъекта Российской Федерации.

Озелененные территории общего пользования - территории, используемые для рекреации населения муниципальных образований. В состав озелененных территорий общего пользования, как правило, включаются парки, сады, скверы, бульвары, набережные, озелененные участки при общегородских торговых и административных центрах, лесопарки и другие рекреационно-природные территории.

ОМСУ - избираемые непосредственно населением и (или) образуемые представительным органом муниципального образования органы, наделенные собственными полномочиями по решению вопросов местного значения.

Особая экономическая зона - часть территории Российской Федерации, которая определяется Правительством Российской Федерации и на которой действует особый режим осуществления предпринимательской деятельности, а также может применяться таможенная процедура свободной таможенной зоны.

Документы стратегического планирования Российской Федерации - документы, определяющие развитие определенной сферы или отрасли экономики, и могут быть основой для разработки государственных программ Российской Федерации, государственных программ субъектов Российской Федерации, схем территориального планирования Российской Федерации, а также плановых и программно-целевых документов государственных корпораций, государственных компаний и акционерных обществ с государственным участием.

Природно-климатические условия - совокупность факторов, обусловленных положением местности по широте относительно климатических поясов, морей и океанов, а также высотой над уровнем моря и системой циркуляции атмосферного воздуха.

Программы комплексного развития систем коммунальной инфраструктуры поселения, городского округа - документы, устанавливающие перечни мероприятий по проектированию, строительству, реконструкции систем электро-, газо-, тепло-, водоснабжения и водоотведения, объектов, используемых для обработки, утилизации, обезвреживания и захоронения твердых бытовых отходов, которые предусмотрены соответственно схемами и программами развития единой национальной (общероссийской) электрической сети на долгосрочный период, генеральной схемой размещения объектов электроэнергетики, федеральной программой газификации, соответствующими межрегиональными, региональными программами газификации, схемами теплоснабжения, схемами водоснабжения и водоотведения, территориальными схемами в области обращения с отходами, в том числе с твердыми коммунальными отходами. Программы комплексного развития систем коммунальной инфраструктуры поселения, городского округа разрабатываются и утверждаются ОМСУ поселения, городского округа на основании утвержденных в порядке, установленном ГрК РФ, генеральных планов таких поселения, городского округа и обеспечивают сбалансированное, перспективное развитие систем коммунальной инфраструктуры в соответствии с потребностями в строительстве объектов капитального строительства и соответствующие установленным требованиям надежность, энергетическую эффективность указанных систем, снижение негативного воздействия на окружающую среду и здоровье человека и повышение качества поставляемых для потребителей товаров, оказываемых услуг в сферах электро-, газо-, тепло-, водоснабжения и водоотведения, а также услуг по обработке, утилизации, обезвреживанию и захоронению твердых коммунальных отходов.

Программы комплексного развития социальной инфраструктуры поселения, городского округа - документы, устанавливающие перечни мероприятий по проектированию, строительству, реконструкции объектов

социальной инфраструктуры местного значения поселения, городского округа, которые предусмотрены также государственными и муниципальными программами, стратегией социально-экономического развития муниципального образования и планом мероприятий по реализации стратегии социально-экономического развития муниципального образования (при наличии данных стратегии и плана), планом и программой комплексного социально-экономического развития муниципального образования. Программы комплексного развития социальной инфраструктуры поселения, городского округа разрабатываются и утверждаются ОМСУ, городского округа на основании утвержденных в порядке, установленном ГрК РФ, генеральных планов поселения, городского округа и обеспечивают сбалансированное, перспективное развитие социальной инфраструктуры поселения, городского округа в соответствии с потребностями в строительстве объектов социальной инфраструктуры местного значения.

Программы комплексного развития транспортной инфраструктуры поселения, городского округа - документы, устанавливающие перечни мероприятий по проектированию, строительству, реконструкции объектов транспортной инфраструктуры местного значения, которые предусмотрены также государственными и муниципальными программами, стратегией социально-экономического развития муниципального образования и планом мероприятий по реализации стратегии социально-экономического развития муниципального образования (при наличии данных стратегии и плана), планом и программой комплексного социально-экономического развития муниципального образования, инвестиционными программами субъектов естественных монополий в области транспорта. Программы комплексного развития транспортной инфраструктуры поселения, городского округа разрабатываются и утверждаются ОМСУ поселения, городского округа на основании утвержденных в порядке, установленном ГрК РФ, генеральных планов поселения, городского округа и обеспечивают сбалансированное, перспективное развитие транспортной инфраструктуры поселения, городского округа в соответствии с потребностями в строительстве, реконструкции объектов транспортной инфраструктуры местного значения, а также обеспечивают транспортную доступность объектов социальной инфраструктуры.

Пропускная способность - метрическая характеристика, показывающая соотношение предельного количества проходящих единиц (информации, предметов, объема, посетителей и прочих аналогичных показателей) в единицу времени через систему, узел, объект.

Рабочее место - это неделимое в организационном отношении (в данных конкретных условиях) звено производственного процесса или процесса оказания услуг, предназначенное для выполнения одной или нескольких производственных, или обслуживающих операций, оснащенное соответствующим оборудованием и технологической оснасткой, а также обеспеченное нормативной площадью личного пространства работника. В

более широком смысле - это элементарная структурная часть производственного или сервисного пространства, в которой субъект труда взаимосвязан с размещенными средствами и предметом труда для осуществления единичных процессов труда в соответствии с целевой функцией получения результатов труда.

Районирование - деление территории на внутренне однородные, но различающиеся между собой составные части (районы, территории, зоны).

Ритуальные услуги - услуги, связанные с погребением умерших граждан, в том числе: организация похорон, бальзамирование, санитарная и косметическая обработка трупов; захоронение и перезахоронение; услуги крематориев; уход за могилой; изготовление гробов.

Система коммунальной инфраструктуры - комплекс технологически связанных между собой объектов и инженерных сооружений, предназначенных для осуществления поставок товаров и оказания услуг в сферах электро-, газо-, тепло-, водоснабжения и водоотведения до точек подключения (технологического присоединения) к инженерным системам электро-, газо-, тепло-, водоснабжения и водоотведения объектов капитального строительства, а также объектов, используемых для обработки, утилизации, обезвреживания, захоронения твердых коммунальных отходов; утилизации, обезвреживания, захоронения твердых коммунальных отходов.

Социальное обслуживание - деятельность по социальной поддержке, оказанию социально-бытовых, социально-медицинских, психолого-педагогических, социально-правовых услуг и материальной помощи, проведению социальной адаптации и реабилитации граждан, находящихся в трудной жизненной ситуации.

Твердые коммунальные отходы (далее - ТКО) - отходы, образующиеся в жилых помещениях в процессе потребления физическими лицами, а также товары, утратившие свои потребительские свойства в процессе их использования физическими лицами в жилых помещениях в целях удовлетворения личных и бытовых нужд. К ТКО также относятся отходы, образующиеся в процессе деятельности юридических лиц, индивидуальных предпринимателей и подобные по составу отходам, образующимся в жилых помещениях в процессе потребления физическими лицами, эпидемиологически безопасные медицинские отходы, приближенные по составу к твердым коммунальным отходам.

[\(абзац 31 в редакции постановления от 14.04.2025г №137\)](#)

Устойчивое развитие территорий - обеспечение при осуществлении градостроительной деятельности безопасности и благоприятных условий жизнедеятельности человека, ограничение негативного воздействия хозяйственной и иной деятельности на окружающую среду и обеспечение охраны и рационального использования природных ресурсов в интересах настоящего и будущего поколений.

Физическая культура (физкультура) - область социальной деятельности, направленная на сохранение и укрепление здоровья, развитие психофизических способностей человека в процессе осознанной двигательной активности. Это

часть культуры, представляющая собой совокупность ценностей и знаний, создаваемых и используемых обществом в целях физического и интеллектуального развития способностей человека, совершенствования его двигательной активности и формирования здорового образа жизни, социальной адаптации путем физического воспитания, физической подготовки и физического развития.

Элемент планировочной структуры - часть территории поселения, городского округа или межселенной территории муниципального района (квартал, микрорайон, район и иные подобные элементы). Виды элементов планировочной структуры устанавливаются уполномоченным Правительством Российской Федерации федеральным органом исполнительной власти.

Ядро агломерации (административный центр агломерации) - территории муниципальных образований, имеющих общие границы в составе крупных городских агломераций и крупнейших городских агломераций (в значениях, определенных в СПР), административные центры субъектов Российской Федерации в границах таких агломераций.

Территория нормирования - однородные по своим характеристикам зоны с конкретными обозначениями (наименованиями), применительно к которым определяются расчетные показатели минимальной обеспеченности населения объектами муниципального и регионального значения и максимальной доступности таких объектов, в том числе с применением поправочных коэффициентов.

Область нормирования - область экономической деятельности, в которой определяются виды объектов регионального и местного значения для отображения в документах территориального планирования субъектов Российской Федерации и муниципальных образований в соответствии с ГрК РФ.

Пешеходная доступность – показатель, характеризующий затраты времени на преодоление расстояния от дома до объекта нормирования при пешеходном движении со средней скоростью 3,5 км/ч в условиях стандартной для данной местности погоды (в пределах климатической нормы).

Транспортная доступность – показатель, характеризующий затраты времени на преодоление расстояния от дома до объекта нормирования при помощи транспорта (при средней скорости движения в границах населенных пунктов – 20 км/ч) без учета времени ожидания на остановочных пунктах.

Место хранения транспортного средства – здание, сооружение (часть здания, сооружения) или специальная открытая площадка, предназначенная для хранения (стоянки) легковых автомобилей, мототранспортных средств, велосипедов, средств индивидуальной мобильности. Временное хранение подразумевает хранение (стоянку) не более 12 часов (гостевые стоянки), постоянное – более 12 часов.

Иные понятия употребляются в значениях, установленных федеральным и региональным законодательством.

1.3. Перечень нормативных правовых актов и иных документов

МНГП Поназыревского муниципального округа разработаны в соответствии с законодательством Российской Федерации и Костромской области, нормативными правовыми и нормативно-техническими документами, техническими регламентами, в целях реализации полномочий органов государственной власти Костромской области в сфере градостроительной деятельности.

Федеральные законы

Конституция Российской Федерации от 12 декабря 1993 года;

Градостроительный кодекс Российской Федерации от 29 декабря 2004 года № 190-ФЗ;

Земельный кодекс Российской Федерации от 25 октября 2001 года № 136-ФЗ;

Жилищный кодекс Российской Федерации от 29 декабря 2004 года № 188-ФЗ;

Водный кодекс Российской Федерации от 3 июня 2006 года № 74-ФЗ;

Лесной кодекс Российской Федерации от 4 декабря 2006 года № 200-ФЗ;

Воздушный кодекс Российской Федерации от 19 марта 1997 года № 60-ФЗ;

Кодекс внутреннего водного транспорта Российской Федерации от 7 марта 2001 года № 24-ФЗ;

Закон Российской Федерации от 21 февраля 1992 года № 2395-1 «О недрах»;

Федеральный закон от 21 декабря 1994 года № 68-ФЗ «О защите населения и территорий от чрезвычайных ситуаций природного и техногенного характера»;

Федеральный закон от 23 февраля 1995 года № 26-ФЗ «О природных лечебных ресурсах, лечебно-оздоровительных местностях и курортах»;

Федеральный закон от 14 марта 1995 года № 33-ФЗ «Об особо охраняемых природных территориях»;

Федеральный закон от 24 апреля 1995 года № 52-ФЗ «О животном мире»;

Федеральный закон от 17 ноября 1995 года № 169-ФЗ «Об архитектурной деятельности в Российской Федерации»;

Федеральный закон от 23 ноября 1995 года № 174-ФЗ «Об экологической экспертизе»;

Федеральный закон от 24 ноября 1995 года № 181-ФЗ «О социальной защите инвалидов в Российской Федерации»;

Федеральный закон от 10 декабря 1995 года № 196-ФЗ «О безопасности дорожного движения»;

Федеральный закон от 9 января 1996 года № 3-ФЗ «О радиационной безопасности населения»;

Федеральный закон от 12 января 1996 года № 8-ФЗ «О погребении и похоронном деле»; [\(абзац 19 в редакции постановления от 14.04.2025г №137\)](#)

Федеральный закон от 21 июля 1997 года № 116-ФЗ «О промышленной безопасности опасных производственных объектов»;

Федеральный закон от 24 июня 1998 года № 89-ФЗ «Об отходах производства и потребления»;

Федеральный закон от 12 февраля 1998 года № 28-ФЗ «О гражданской обороне»; [\(абзац 22 в редакции постановления от 14.04.2025г №137\)](#)

Федеральный закон от 30 марта 1999 года № 52-ФЗ «О санитарно-эпидемиологическом благополучии населения»;

Федеральный закон от 31 марта 1999 года № 69-ФЗ «О газоснабжении в Российской Федерации»;

Федеральный закон от 4 мая 1999 года № 96-ФЗ «Об охране атмосферного воздуха»;

Федеральный закон от 25 июня 2002 года № 73-ФЗ «Об объектах культурного наследия (памятниках истории и культуры) народов Российской Федерации»;

Федеральный закон от 27 декабря 2002 года № 184-ФЗ «О техническом регулировании»;

Федеральный закон от 10 января 2003 года № 17-ФЗ «О железнодорожном транспорте в Российской Федерации»;

Федеральный закон от 6 октября 2003 года № 131-ФЗ «Об общих принципах организации местного самоуправления в Российской Федерации»;

Федеральный закон от 21 декабря 2004 года № 172-ФЗ «О переводе земель или земельных участков из одной категории в другую»;

Федеральный закон от 8 ноября 2007 года № 257-ФЗ «Об автомобильных дорогах и о дорожной деятельности в Российской Федерации и о внесении изменений в отдельные законодательные акты Российской Федерации»;

Федеральный закон от 22 июля 2008 года № 123-ФЗ «Технический регламент о требованиях пожарной безопасности».

Федеральный закон от 30 декабря 2009 года № 384-ФЗ «Технический регламент о безопасности зданий и сооружений»; [\(абзац 33 в редакции постановления от 14.04.2025г №137\)](#)

Иные нормативные правовые акты Российской Федерации

Постановление Правительства Российской Федерации от 29 ноября 1999 года № 1309 «О порядке создания убежищ и иных объектов гражданской обороны»;

Постановление Правительства Российской Федерации от 22 декабря 2012 года № 1376 «Об утверждении Правил организации деятельности многофункциональных центров предоставления государственных и муниципальных услуг»;

[Утратил силу \(в редакции постановления от 14.04.2025г №137\);](#)

Распоряжение Правительства Российской Федерации от 19 июля 2019 года № 1605-р «Об утверждении нормативов обеспеченности субъекта Российской Федерации лесопожарными формированиями, пожарной техникой и оборудованием, противопожарным снаряжением и инвентарем, иными средствами предупреждения и тушения лесных пожаров»;

Приказ МЧС России от 15 декабря 2002 года № 583 «Об утверждении и введении в действие правил эксплуатации защитных сооружений гражданской обороны»;

Приказ МЧС России от 21 июля 2005 года № 575 «Об утверждении порядка содержания и использования защитных сооружений гражданской обороны в мирное время»;

Приказ Минтруда России от 24 ноября 2014 года № 934н «Об утверждении методических рекомендаций по расчету потребностей субъектов Российской Федерации в развитии сети организаций социального обслуживания»;

Приказ Росмолодежи от 13 мая 2016 года № 167 «Об утверждении Методических рекомендаций по организации работы органов исполнительной власти субъектов Российской Федерации и местного самоуправления, реализующих государственную молодежную политику»;

Приказ Минздрава России от 27 февраля 2016 года № 132н «О Требованиях к размещению медицинских организаций государственной системы здравоохранения и муниципальной системы здравоохранения исходя из потребностей населения»;

Распоряжение Минкультуры России от 23 октября 2023 года № Р-2879 «Об утверждении методических рекомендаций органам государственной власти субъектов Российской Федерации и органам местного самоуправления о применении нормативов и норм оптимального размещения организаций культуры и обеспеченности населения услугами организаций культуры;

[\(абзац 10 в редакции постановления от 14.04.2025г №137\)](#)

Приказ Минспорта России от 21 марта 2018 года № 244 «Об утверждении Методических рекомендаций о применении нормативов и норм при определении потребности субъектов Российской Федерации в объектах физической культуры и спорта»;

Приказ Минцифры России от 26 октября 2020 года № 538 «Об утверждении нормативов размещения отделений почтовой связи и иных объектов почтовой связи акционерного общества «Почта России»;

Приказ Минэкономразвития России от 15 февраля 2021 года № 71 «Об утверждении Методических рекомендаций по подготовке нормативов градостроительного проектирования»;

Приказ Минприроды России от 1 апреля 2022 года № 244 «Об утверждении Правил тушения лесных пожаров»;

Письмо Минобрнауки России от 4 мая 2016 года № АК-950/02 «О методических рекомендациях» (вместе с «Методическими рекомендациями по развитию сети образовательных организаций и обеспеченности населения услугами таких организаций, включающие требования по размещению

организаций сферы образования, в том числе в сельской местности, исходя из норм действующего законодательства Российской Федерации, с учетом возрастного состава и плотности населения, транспортной инфраструктуры и других факторов, влияющих на доступность и обеспеченность населения услугами сферы образования», утв. Минобрнауки России 4 мая 2016 года № АК-15/02вн).

Нормативные правовые акты Костромской области

Закон Костромской области от 7 октября 2002 года № 70-ЗКО «О статусе административного центра Костромской области города Костромы»;

Закон Костромской области от 1 апреля 2004 года № 184-ЗКО «Об объектах культурного наследия (памятниках истории и культуры), расположенных на территории Костромской области»;

Закон Костромской области от 30 декабря 2004 года № 237-ЗКО «Об установлении границ муниципальных образований в Костромской области и о наделении муниципальных образований статусом городского, сельского поселения, муниципального района и городского округа»;

Закон Костромской области от 9 февраля 2007 года № 112-4-ЗКО «Об административно-территориальном устройстве Костромской области»;

Закон Костромской области от 28 мая 2007 года № 150-4-ЗКО «О документах территориального планирования муниципальных образований Костромской области»;

Законом Костромской области от 7 февраля 2008 года N 257-4-ЗКО «О нормативах градостроительного проектирования в Костромской области»;

Закон Костромской области от 15 февраля 2012 года № 194-5-ЗКО «Об особо охраняемых природных территориях в Костромской области»;

Закон Костромской области от 22 апреля 2015 года № 661-5-ЗКО «О предельных размерах земельных участков, находящихся в государственной или муниципальной собственности и предоставляемых для осуществления крестьянским (фермерским) хозяйством его деятельности»;

Постановление администрации Костромской области от 01 октября 2010 года № 344-а «Об утверждении региональных нормативов градостроительного проектирования Костромской области».

Своды правил по проектированию и строительству (СП)

СП 30.13330.2020 «Свод правил. Внутренний водопровод и канализация зданий. СНиП 2.04.01-85*» (утв. Приказом Минстроя России от 30 декабря 2020 года № 920/пр);

СП 31.13330.2021 «Свод правил. СНиП 2.04.02-84 Водоснабжение. Наружные сети и сооружения» (утв. Приказом Минстроя России от 27 декабря 2021 года № 1016/пр);

СП 32.13330.2018 «Свод правил. Канализация. Наружные сети и сооружения. СНиП 2.04.03-85» (утв. Приказом Минстроя России от 25 декабря 2018 года № 860/пр);

СП 42.13330.2016 «Градостроительство. Планировка и застройка городских и сельских поселений. Актуализированная редакция СНиП 2.07.01-89*» (утв. Приказом Минстроя России от 30 декабря 2016 года № 1034/пр);

СП 42-101-2003 «Общие положения по проектированию и строительству газораспределительных систем из металлических и полиэтиленовых труб» (принят и введен в действие решением Межведомственного координационного совета по вопросам технического совершенствования газораспределительных систем и других инженерных коммуникаций, протокол от 8 июля 2003 года № 32);

СП 44.13330.2011 «Свод правил. Административные и бытовые здания. Актуализированная редакция СНиП 2.09.04-87» (утв. Приказом Минрегиона Российской Федерации от 27 декабря 2010 года № 782);

СП 58.13330.2019 «Свод правил. Гидротехнические сооружения. Основные положения. СНиП 33-01-2003» (утв. Приказом Минстроя России от 16 декабря 2019 года № 811/пр);

СП 59.13330.2020 «Доступность зданий и сооружений для маломобильных групп населения. СНиП 35-01-2001» (утв. Приказом Минстроя России от 30 декабря 2020 года № 904/пр);

СП 118.13330.2022 «Свод правил. Общественные здания и сооружения. СНиП 31-06-2009» (утв. Приказом Минстроя России от 19 мая 2022 года № 389/пр);

СП 158.13330.2014 «Свод правил. Здания и помещения медицинских организаций. Правила проектирования» (утв. Приказом Минстроя России от 18 февраля 2014 года № 58/пр);

СП 165.1325800.2014 «Свод правил. Инженерно-технические мероприятия по гражданской обороне. Актуализированная редакция СНиП 2.01.51-90» (утв. Приказом Минстроя России от 12 ноября 2014 года № 705/пр);

СП 462.1325800.2019 «Свод правил. Здания автовокзалов. Правила проектирования» (утв. Приказом Минстроя России от 02 декабря 2019 года № 747/пр);

СП 11.13130.2009 «Места дислокации подразделений пожарной охраны. Порядок и методика определения» (утв. Приказом МЧС России от 25 марта 2009 года № 181);

СП 88.13330.2014 «СНиП II-11-77 «Защитные сооружения гражданской обороны».

Иные документы

ГОСТ 33150-2014 «Дороги автомобильные общего пользования. Проектирование пешеходных и велосипедных дорожек. Общие требования»;

СанПиН 2.1.3684-21 «Санитарно-эпидемиологические требования к содержанию территорий городских и сельских поселений, к водным объектам, питьевой воде и питьевому водоснабжению, атмосферному воздуху, почвам, жилым помещениям, эксплуатации производственных, общественных помещений, организации и проведению санитарно-противоэпидемических (профилактических) мероприятий» (утв. постановлением Главного государственного санитарного врача Российской Федерации от 28 января 2021 года № 3).

Интернет-источники

Сайт Федеральной государственной информационной системы территориального планирования (ФГИС ТП) – <https://fgistp.economy.gov.ru>.

Сайт Федеральной службы государственной статистики – <https://rosstat.gov.ru>.

1.4. Перечень областей нормирования, для которых местными нормативами градостроительного проектирования Кологривского муниципального округа установлены расчетные показатели

Области нормирования объектов местного значения:

образование;

культура;

физическая культура и массовый спорт;

автомобильные дороги местного значения;

организация улично-дорожной сети, дорожного сервиса и транспортного обслуживания;

обеспечение населения местами хранения и парковки индивидуального автомобильного транспорта, приобъектными автостоянками, в том числе для маломобильных групп населения;

электро-, газо-, теплоснабжение, водоснабжение населения, водоотведение;

обработка, утилизация, обезвреживание, размещение твердых коммунальных отходов;

объекты благоустройства и озеленения территории;

иные области в связи с решением вопросов местного значения.

1.5. Сведения о дифференциации (районировании) территории для целей применения расчетных показателей в виде перечня муниципальных образований (населенных пунктов, иных планировочных районов) относящихся к каждому из планировочных районов

В качестве факторов дифференциации проектируемой территории Костромской области для установления значений расчетных показателей в

местных нормативах градостроительного проектирования Кологривского муниципального округа Костромской области определены: численность населения; статус муниципального образования; вид (категория) населенного пункта.

Дифференциация населенных пунктов муниципальных образований Костромской области по численности населения

Группы населенных пунктов	Численность населения, тыс. человек	
	Городские населенные пункты	Сельские населенные пункты
Крупные	Свыше 250 (город Кострома)	Свыше 3
Большие	Свыше 100 до 250	Свыше 1 до 3
Средние	Свыше 50 до 100	Свыше 0,2 до 1
Малые	До 50 (остальные городские населенные пункты Костромской области)	До 0,05

К городам областного значения относятся города Буй, Волгореченск, Галич, Кострома, Нерехта, Нея, Мантурово и Шарья. К городам районного значения относятся города Кологрив, Макарьев, Солигалич и Чухлома. К городским поселкам (поселкам городского типа) относятся Чистые Боры, Кадый, Красное-на-Волге, Поназырево, Судиславль, Сусанино, Ветлужский. Остальные населенные пункты Костромской области относятся к сельским населенным пунктам.

Глава 2. Расчетные показатели минимально допустимого уровня обеспеченности объектами местного значения и расчетные показатели максимально допустимого уровня территориальной доступности таких объектов для населения Костромской области

2.1. Расчетные показатели в области образования

Таблица № 1

ОБЪЕКТЫ
в области культуры местного значения и показатели
максимально допустимого уровня территориальной доступности
таких объектов

п/п	Наименование вида объекта	Тип расчетного показателя	Наименование расчетного показателя, единица измерения	Предельные значения расчетного показателя	
				2	3
.	Общедоступная библиотека	Расчетный показатель минимально допустимого уровня обеспеченности	Количество объектов, ед. <1>	муниципальный округ	1 на 10 тыс. чел.
.		Расчетный показатель максимально допустимого уровня территориальной доступности	Транспортная доступность, мин.	муниципальный округ	4 0
.	Детская библиотека	Расчетный показатель минимально допустимого уровня обеспеченности	Количество объектов, ед.	муниципальный округ	1 на 7 тыс. детей
.		Расчетный показатель максимально допустимого уровня территориальной доступности	Транспортная доступность, мин.	муниципальный округ	4 0
.	Тематический музей	Расчетный показатель минимально допустимого уровня обеспеченности	Количество объектов на муниципальное образование, ед.	1	

0.		Расчетный показатель максимально допустимого уровня территориальной доступности	Транспортная доступность, мин.	муниципальный округ	0	4	
2.	Краеведческий музей / Художественный музей	Расчетный показатель минимально допустимого уровня обеспеченности	Количество объектов на муниципальное образование, ед.	1			
3.		Расчетный показатель максимально допустимого уровня территориальной доступности	Транспортная доступность, мин.	муниципальный округ	0	4	
6.				Муниципальные образования с населением до 100 тыс. чел.		Нормируется	
7.			Расчетный показатель максимально допустимого уровня территориальной доступности	Транспортная доступность, мин.	Муниципальный округ,		Нормируется
8.			Расчетный показатель максимально допустимого уровня территориальной доступности	Транспортная доступность, мин.	муниципальный район		Нормируется
9.	Концертный зал	Расчетный показатель минимально допустимого уровня обеспеченности	Количество объектов на муниципальное образование, ед.	1			
0.		Расчетный показатель максимально допустимого уровня территориальной доступности	Транспортная доступность на муниципальное образование, мин.	40			
1.	Учреждение клубного типа	Расчетный показатель минимально допустимого уровня обеспеченности	Количество объектов, ед. <2>	муниципальный округ с населением от 100 тыс. чел.	на 100 тыс. чел.	1	
2.				муниципальный	на 20	1	

				округа с населением до 100 тыс.	тыс. чел.
4.		Расчетный показатель максимально допустимого уровня территориальной доступности	Транспортная доступность на муниципальное образование, мин.	40	
5.	Кинозал	Расчетный показатель минимально допустимого уровня обеспеченности	Количество объектов, ед. <3>	1 на 20 тыс. чел.	
6.		Расчетный показатель максимально допустимого уровня территориальной доступности	Транспортная доступность, мин.	30	

Примечания:

<1> В сельских населенных пунктах городских и муниципальных округов, муниципальных районов Костромской области рекомендуется создавать филиалы центральной библиотеки или ее структурные подразделения, осуществляющие функции выдачи документов библиотечного фонда и популяризацию книги и чтения. Для сельских населенных пунктов, входящих в состав городского или муниципального округа, муниципального района Костромской области, к расчету принимается 1 библиотека (филиал) на 1 тыс. чел.

<2> В сельских населенных пунктах городских и муниципальных округов, муниципальных районов Костромской области рекомендуется создавать подразделения клубной системы округа в расчете не менее 1 сельского клуба на 5 тыс. чел.

<3> Для населенных пунктов, в которых отсутствуют стационарные кинозалы, органы местного самоуправления организуют кинопоказ на базе передвижных многофункциональных культурных центров.

<4> Потребность в площадях земельных участков для объектов местного значения в области культуры принимается в соответствии с приложением Д к СП 42.13330.2016.

<5> В соответствии с п. 8.1.5 СП 59.13330.2020 минимальная доля мест для инвалидов в зрительных залах - 5%, в том числе для инвалидов, передвигающихся на креслах-колясках, - 0,75% и 0,25% мест со свободным доступом повышенной комфортности (ширина места - 0,5 м, ширина прохода между рядами - не менее 0,65 м).

<6> Остальные 4% мест должны размещаться в зоне действия системы усиления звука, в зоне видимости «бегущей строки» или сурдопереводчика и зоне слышимости аудиокomentирования.

2.2. Расчетные показатели в области культуры

Таблица № 2

ОБЪЕКТЫ
в области культуры местного значения и показатели
максимально допустимого уровня территориальной доступности
таких объектов
(в редакции постановления от 14.04.2025г №137)

№ п/п	Наименование вида объекта	Тип расчетного показателя	Наименование расчетного показателя, единица измерения	Предельные значения расчетного показателя	
1	2	3	4	5	
1.	Общедоступная библиотека	Расчетный показатель минимально допустимого уровня обеспеченности	Количество объектов, ед. <1>	муниципальный округ	1 на 10 тыс. чел.
2.		Расчетный показатель максимально допустимого уровня территориальной доступности	Транспортная доступность, мин.	муниципальный округ	40
5.	Детская библиотека	Расчетный показатель минимально допустимого уровня обеспеченности	Количество объектов, ед.	муниципальный округ	1 на 7 тыс. детей
7.		Расчетный показатель максимально допустимого уровня территориальной доступности	Транспортная доступность, мин.	муниципальный округ	40
9.	Тематический музей	Расчетный показатель минимально допустимого уровня обеспеченности	Количество объектов на муниципальное образование, ед.	1	
10.		Расчетный показатель максимально допустимого уровня территориальной доступности	Транспортная доступность, мин.	муниципальный округ	40
12.	Краеведческий музей / Художественный музей	Расчетный показатель минимально допустимого уровня обеспеченности	Количество объектов на муниципальное образование, ед.	1	
13.		Расчетный показатель максимально допустимого уровня территориальной доступности	Транспортная доступность, мин.	муниципальный округ	40
16.				Муниципальные образования с населением до 100 тыс. чел.	Не нормируется
17.		Расчетный показатель максимально допустимого уровня территориальной	Транспортная доступность, мин.	Муниципальный округ,	Не нормируется
18.		уровня территориальной		муниципальный район	

		доступности			
19.	Концертный зал	Расчетный показатель минимально допустимого уровня обеспеченности	Количество объектов на муниципальное образование, ед.	1	
20.		Расчетный показатель максимально допустимого уровня территориальной доступности	Транспортная доступность на муниципальное образование, мин.	40	
21.	Учреждение клубного типа	Расчетный показатель минимально допустимого уровня обеспеченности	Количество объектов, ед. <2>	муниципальный округ с населением от 100 тыс. чел.	1 на 100 тыс. чел.
22.				муниципальный округа с населением до 100 тыс.	1 на 20 тыс. чел.
24.		Расчетный показатель максимально допустимого уровня территориальной доступности	Транспортная доступность на муниципальное образование, мин.	40	
25.	Кинозал	Расчетный показатель минимально допустимого уровня обеспеченности	Количество объектов, ед. <3>	1 на 20 тыс. чел.	
26.		Расчетный показатель максимально допустимого уровня территориальной доступности	Транспортная доступность, мин.	30	
<p>Примечания:</p> <p><1> В сельских населенных пунктах городских и муниципальных округов, муниципальных районов Костромской области рекомендуется создавать филиалы центральной библиотеки или ее структурные подразделения, осуществляющие функции выдачи документов библиотечного фонда и популяризацию книги и чтения. Для сельских населенных пунктов, входящих в состав городского или муниципального округа, муниципального района Костромской области, к расчету принимается 1 библиотека (филиал) на 1 тыс. чел.</p> <p><2> В сельских населенных пунктах городских и муниципальных округов, муниципальных районов Костромской области рекомендуется создавать подразделения клубной системы округа в расчете не менее 1 сельского клуба на 5 тыс. чел.</p> <p><3> Для населенных пунктов, в которых отсутствуют стационарные кинозалы, органы местного самоуправления организуют кинопоказ на базе передвижных многофункциональных культурных центров.</p> <p><4> Потребность в площадях земельных участков для объектов местного значения в области культуры принимается в соответствии с приложением Д к СП 42.13330.2016.</p> <p><5> В соответствии с п. 8.1.5 СП 59.13330.2020 минимальная доля мест для инвалидов в зрительных залах - 5%, в том числе для инвалидов, передвигающихся на креслах-колясках, - 0,75% и 0,25% мест со свободным доступом повышенной комфортности (ширина места - 0,5 м, ширина прохода между рядами - не менее 0,65 м).</p> <p><6> Остальные 4% мест должны размещаться в зоне действия системы усиления звука, в зоне видимости «бегущей строки» или сурдопереводчика и зоне слышимости аудиокomentирования.</p>					

2.3. Расчетные показатели в области физической культуры и массового спорта

Таблица № 3

Объекты местного значения в области физической культуры и массового спорта

Наименование вида объекта	Тип расчетного показателя	Наименование расчетного показателя, единица измерения	Предельные значения расчетного показателя	
			2013 год	32
Объекты спорта (всего)	Расчетный показатель минимально допустимого уровня обеспеченности	Усредненный норматив единовременной пропускной способности объектов физкультуры и спорта, чел./1000 чел.	2024 год	73
			2030 год	95
			2040 год	122
	Расчетный показатель максимально допустимого уровня территориальной доступности	Не нормируется		
Крытая ледовая арена	Расчетный показатель минимально допустимого уровня обеспеченности	Количество объектов на муниципальное образование, ед.	По заданию на проектирование	
	Расчетный показатель максимально допустимого уровня территориальной доступности	Не нормируется		
Тренировочная база	Расчетный показатель минимально допустимого уровня обеспеченности	Количество объектов на муниципальное образование, ед.	По заданию на проектирование	
	Расчетный показатель максимально допустимого уровня территориальной доступности	Не нормируется		
Плавательный бассейн общего пользования	Расчетный показатель минимально допустимого уровня обеспеченности	Количество объектов на 30 000 чел.	1	
		Площадь зеркала воды бассейна общего пользования, м ² на 1 000 чел.	20	
	Расчетный показатель максимально допустимого уровня территориальной доступности	Транспортная доступность, мин.	в пределах городов, мин.	30
Плоскостные спортивные сооружения (стадионы, спортивные площадки и т.д.)	Расчетный показатель минимально допустимого уровня обеспеченности	Количество стадионов на 1500 мест и более, ед.	Населенные пункты с численностью населения менее 5000 чел.	-
		Размер земельного участка, га на 1 тысячу человек	0,7	
	Расчетный показатель максимально допустимого уровня	Транспортная доступность, мин.	в пределах муниципального образования	не нормируется

	территориальной доступности	Радиус обслуживания физкультурно-спортивного центра жилого района, м	1500	
Спортивный зал	Расчетный показатель минимально допустимого уровня обеспеченности	Количество объектов на населенный пункт муниципального образования, ед.	Населенный пункт с численностью населения свыше 500 чел.	1
			Населенный пункт с численностью населения менее 500 чел.	-
		Площадь пола спортивного зала общего пользования, кв. м на 1 000 чел.	60	
	Расчетный показатель максимально допустимого уровня территориальной доступности	Радиус обслуживания помещений для физкультурно-оздоровительных мероприятий, м	500	

Примечания:

1. В качестве объекта спорта принимается сетевая единица соответствующего вида обслуживания, а также филиалы и территориально обособленные отделы.
2. При расчете потребности населения муниципального образования Костромской области в спортивных сооружениях рекомендуется учитывать сооружения регионального значения (при наличии).
3. Физкультурно-спортивные сооружения сети общего пользования следует, как правило, объединять со спортивными объектами общеобразовательных организаций и других образовательных организаций, учреждений отдыха и культуры.
4. Нормы расчета залов необходимо принимать с учетом минимальной вместимости объектов по технологическим требованиям.
5. Долю объектов спорта (физкультурно-спортивных сооружений), размещаемых в жилой застройке, рекомендуется принимать от общей нормы: территории – 35%; спортивные залы – 50%; бассейны – 45%.
6. Решения о видах создаваемых спортивных объектов органы местного самоуправления принимают самостоятельно, исходя из предпочтений местного населения, имеющихся финансовых ресурсов, включая внебюджетные источники финансирования, наличия предложений от субъектов предпринимательской деятельности в рамках государственно-частного партнерства.
7. В соответствии с п. 8.1.5 СП 59.13330.2020 минимальная доля мест для инвалидов на трибунах спортивно-зрелищных сооружений со стационарными местами – 5%, в том числе для инвалидов, передвигающихся на креслах-колясках 0,75% и 0,25% мест со свободным доступом повышенной комфортности (ширина места 0,5 м, ширина прохода между рядами не менее 0,65 м). Остальные 4% мест должны размещаться в зоне действия системы усиления звука, в зоне видимости «бегущей строки» или сурдопереводчика и зоне слышимости аудиокomentирования.
8. Потребность в площадях земельных участков для объектов местного значения в области физической культуры и спорта принимается в соответствии с приложением Д к СП 42.13330.2016.

2.4. Расчетные показатели в области автомобильных дорог местного значения

Таблица № 4

Объекты местного значения в области автомобильных дорог местного значения

Наименование вида объекта	Тип расчетного показателя	Наименование расчетного показателя, единица измерения	Предельные значения расчетного показателя	
			территория	значение
Автомобильные дороги общего пользования местного значения	Расчетный показатель минимально допустимого уровня обеспеченности	Доля автомобильных дорог общего пользования местного значения, соответствующих нормативным требованиям, %	2024 год	50
	Расчетный показатель максимально допустимого уровня территориальной доступности	Не нормируется		
Велосипедные дорожки вне границ населенных пунктов	Расчетный показатель минимально допустимого уровня обеспеченности	Длина велосипедных дорожек на подходах к населенным пунктам, км	Населенные пункты с численностью населения менее 10 тыс. чел.	не нормируется
	Расчетный показатель максимально допустимого уровня территориальной доступности	Не нормируется		
<p>Примечания:</p> <p>1. Проектирование велодорожек следует осуществлять в соответствии с требованиями раздела 6 ГОСТ 33150-2014 «Дороги автомобильные общего пользования. Проектирование пешеходных и велосипедных дорожек. Общие требования».</p> <p>2. Геометрические параметры велосипедной дорожки следует принимать в соответствии с требованиями таблицы 4 ГОСТ 33150-2014.</p>				

Таблица № 5

Объекты местного значения в области организации улично-дорожной сети, дорожного сервиса и транспортного обслуживания

Наименование вида объекта	Тип расчетного показателя	Наименование расчетного показателя, единица измерения	Предельные значения расчетного показателя	
			территория	значение
Улично - дорожная сеть населенных пунктов	Расчетный показатель минимально допустимого уровня обеспеченности	Плотность улично-дорожной сети (кроме районов индивидуальной жилой застройки), км/кв. км	Городские населенные пункты	2,0
			Сельские населенные пункты	не нормируется
		Плотность улично-дорожной сети в районах индивидуальной жилой застройки, км/кв. км	Остальные городские населенные пункты	1,25
	Сельские населенные пункты		не нормируется	
	Расчетный показатель максимально допустимого уровня	Не нормируется		

	территориальной доступности			
Велосипедные дорожки в границах населенных пунктов	Расчетный показатель минимально допустимого уровня обеспеченности [2]	Ширина полосы для велосипедистов, м	при новом строительстве	1,2
			в стесненных условиях	0,9
		Ширина обочин велосипедной дорожки, м	0,5	
		Расстояние до бокового препятствия, м	0,5	
	Расчетный показатель максимально допустимого уровня территориальной доступности	Не нормируется		
Автовокзал (автостанция) межмуниципального сообщения	Расчетный показатель минимально допустимого уровня обеспеченности	Количество объектов на муниципальное образование, ед.	1	
	Расчетный показатель максимально допустимого уровня территориальной доступности	Транспортная доступность, ч.	1	
Транспортно-эксплуатационные предприятия городского транспорта	Расчетный показатель минимально допустимого уровня обеспеченности	Количество объектов на муниципальное образование, ед.	По заданию на проектирование	
	Расчетный показатель максимально допустимого уровня территориальной доступности	Не нормируется		
Остановочные пункты городского общественного пассажирского транспорта	Расчетный показатель минимально допустимого уровня обеспеченности	Максимальное расстояние между остановками в застроенной части населенного пункта, м	500	
		Максимальное расстояние между остановками в районах индивидуальной усадебной застройки в малых и средних городах, м	800	
		Максимальное расстояние между остановками в общегородском центре от объектов массового посещения, м	250	
		Максимальное расстояние между остановками в общегородском центре в производственных и коммунально-складских зонах от проходных	400	

		предприятий, м		
		Максимальное расстояние между остановками в общегородском центре в зонах массового отдыха и спорта от главного входа, м	800	
Автозаправочные станции [3]	Расчетный показатель минимально допустимого уровня обеспеченности	Количество автомобилей, зарегистрированных на территории соответствующего муниципального образования на 1 топливораздаточную колонку	1200	
		Доля автомобильных газозаправочных станций (далее - АГЗС) от общего количества АЗС, %	15	
		Размеры земельных участков, га	на 1 колонку	2
		на 2 колонки	0,1	
		на 5 колонок	0,2	
		на 7 колонок	0,3	
		на 9 колонок	0,35	
		на 11 колонок	0,4	
	Расчетный показатель максимально допустимого уровня территориальной доступности	Не нормируется		
Станции технического обслуживания автомобилей	Расчетный показатель минимально допустимого уровня обеспеченности	Количество автомобилей, зарегистрированных на территории соответствующего муниципального образования на 1 пост на станции технического обслуживания	200	
<p>Примечание:</p> <p>1. Проектирование велодорожек следует осуществлять в соответствии с требованиями раздела 6 ГОСТ 33150-2014 «Дороги автомобильные общего пользования. Проектирование пешеходных и велосипедных дорожек. Общие требования».</p> <p>2. Остальные геометрические параметры велосипедной дорожки следует принимать в соответствии с требованиями таблицы 4 ГОСТ 33150-2014 и таблицы 18 настоящих нормативов.</p> <p>3. Минимальные расстояния от многотопливной АЗС, в состав которой входят комплексы автозаправочных с жидким моторным топливом (бензин и дизельное топливо), сжиженный пропан-бутан (далее – СУГ) и КПП (в том числе регазифицированный), принимаются в соответствии с требованиями СП 156.13130.2014.</p>				

2.4.1. Санитарно-защитные зоны для АЗС принимаются в соответствии с требованиями СанПиН 2.2.1/2.1.1.1200-03, в том числе, м:

АЗС для заправки транспортных средств жидким и газовым моторным топливом - 100;

КриоАЗС, предназначенные только для заправки транспортных средств сжиженным природным газом и/или сжатым природным газом, получаемым путем регазификации на территории станции сжиженного природного газа, с объемом хранения сжиженного природного газа от 50 до 100 м³ - 100;

АЗС, предназначенные только для заправки легковых транспортных средств жидким моторным топливом, с наличием не более 3-х топливораздаточных колонок, в том числе с объектами обслуживания водителей и пассажиров (магазин сопутствующих товаров, кафе и санитарные узлы) - 50;

АГНКС и с компрессорами внутри помещения или внутри контейнеров с количеством заправок не более 500 автомобилей/сутки, в том числе с объектами обслуживания водителей и пассажиров (магазин сопутствующих товаров, кафе и санитарные узлы) - 50;

КриоАЗС, предназначенные только для заправки транспортных средств сжиженным природным газом и/или сжатым природным газом, получаемым путем регазификации на территории станции сжиженного природного газа, с объемом хранения сжиженного природного газа не более 50 м³, в том числе с объектами обслуживания водителей и пассажиров (магазин сопутствующих товаров, кафе и санитарные узлы) - 50;

АГЗС, предназначенные только для заправки транспортных средств сжиженным углеводородным газом, в том числе с объектами обслуживания водителей и пассажиров (магазин сопутствующих товаров, кафе и санитарные узлы) - 50.

2.4.2. Основные геометрические параметры велосипедной дорожки представлены в таблице № 6.

Таблица № 6

Нормируемый параметр	Минимальные значения	
	при новом строительстве	в стесненных условиях
Расчетная скорость движения, километров/час	25	15
Ширина проезжей части для движения, метров, не менее:		
однополосного одностороннего	1,0 – 1,5	0,75 – 1,0
двухполосного одностороннего	1,75 – 2,5	1,5
двухполосного со встречным движением	2,5 – 3,6	2,0
Ширина велосипедной и пешеходной дорожки с разделением движения дорожной разметкой, метров	1,5 – 6,0	1,5 – 3,25
Ширина велопешеходной дорожки, метров	1,5 – 3,0	1,5 – 2,0
Ширина полосы для велосипедистов, метров	1,2	0,9
Ширина обочин велосипедной дорожки, метров	0,5	0,5
Наименьший радиус кривых в плане, метров:		
при отсутствии виража	30-50	15
при устройстве виража	20	10

2.4.3. Минимально допустимое количество машино-мест для парковки легковых автомобилей для постоянного и временного хранения, размещаемых в непосредственной близости от отдельно стоящих объектов капитального строительства в границах жилых и общественно-деловых зон, следует принимать в соответствии с таблицей № 11.8 и приложением «Ж» к СП 42.13330.2016.

Расчетные показатели минимально допустимого уровня обеспеченности объектами в области обеспечения населения местами хранения и парковки индивидуального автомобильного транспорта,

приобъектными автостоянками, в том числе для маломобильных групп населения местного значения и показатели максимально допустимого уровня территориальной доступности таких объектов приведены в таблице № 7.

Таблица № 7

Объекты местного значения в области обеспечения населения местами хранения и парковки индивидуального автомобильного транспорта, приобъектными автостоянками, в том числе для маломобильных групп населения

Наименование вида объекта	Тип расчетного показателя	Наименование расчетного показателя, единица измерения	Предельные значения расчетного показателя	
			территория	значение
Объекты для хранения легковых автомобилей постоянного населения, расположенные вблизи от мест проживания	Расчетный показатель минимально допустимого уровня обеспеченности и	Количество машино- мест для постоянного и временного хранения автотранспорта		Рассчитывается по формуле, представленной в обосновании
		Количество машино- мест для временного хранения (гостевые стоянки автомобилей в границах земельного участка)		10-100 % от рассчитанного по формуле, представленной в обосновании
		Распределение обеспеченности машино-местами для хранения автотранспорта, %, в том числе:		100
		- в границах жилого района (в пешеходной доступности), %		100
		- в границах земельного участка, %*		100 *50 – в случае, если ДПТ в границах квартала предусматривает парковочные зоны.
		- на территориях общего пользования (вдоль дорог, открытые парковки), %		30 - в случае, если ДПТ в границах квартала предусматривает парковочные зоны
	Расчетный показатель максимально допустимого уровня территориальной доступности	Пешеходная доступность, м	В зонах жилой застройки	800
	В районах реконструкции		1000	

Объекты парковки легковых автомобилей при поездках по различным целям	Расчетный показатель минимально допустимого уровня обеспеченности [2]	Количество кв. м общей площади зданий и сооружений объекта на 1 машино-место	Учреждения органов государственной власти, органов местного самоуправления	220
			Административно-управленческие учреждения, иностранные представительства, представительства субъектов Российской Федерации, здания и помещения общественных организаций	120
			Коммерческо-деловые центры, офисные здания и помещения, страховые компании	60
			Банки и банковские учреждения, кредитно-финансовые учреждения с операционным залом	35
			Банки и банковские учреждения, кредитно-финансовые учреждения без операционного зала	60
			Здания общеобразовательных организаций	По заданию на проектирование, не менее 10
			Здания дошкольных организаций	По заданию на проектирование, не менее 10
		Количество преподавателей и сотрудников организации, занятых в одну смену, на 1 машино-место	Образовательные организации, реализующие программы высшего образования	4
		Количество студентов очной формы обучения, занимающихся в одну смену, на 1 машино-место		10
		Количество преподавателей, занятых в одну смену, на 1 машино-место	Профессиональные образовательные организации, образовательные организации искусств городского значения	3
		Количество кв. м общей площади клубных помещений объекта на 1 машино-место	Центры обучения, самодеятельного творчества, клубы по интересам для взрослых	25

		Количество кв. м общей площади административных (офисных), лабораторных помещений объекта на 1 машино-место	Научно-исследовательские и проектные институты	170
		Количество машино-мест на 100 сотрудников	Стационары регионального, зонального, межрайонного уровня (больницы, диспансеры, перинатальные центры, и др.)	20
			Стационары городского, районного, участкового уровня (больницы, диспансеры, родильные дома и др.)	10
		Количество машино-мест на 100 коек	Стационары регионального, зонального, межрайонного уровня (больницы, диспансеры, перинатальные центры, и др.)	20
			Стационары городского, районного, участкового уровня (больницы, диспансеры, родильные дома и др.)	10
		Количество машино-мест на 10 тыс. жителей	Стационары, выполняющие функции больниц скорой помощи и станции скорой помощи	2 автомашины скорой помощи
		Количество машино-мест на 100 сотрудников	Поликлиники, в том числе амбулатории	10
		Количество машино-мест на 100 посещений		4
		Количество работающих в смежных сменах на 1 машино-место	Производственные здания, коммунально-складские объекты, размещаемые в составе многофункциональных зон	8
		Количество машино-мест на 1000 работающих в двух смежных сменах	Объекты производственного и коммунального назначения, размещаемые на участках территорий производственных и промышленно-производственных объектов	140

		Количество кв. м общей площади складских помещений объекта на 1 машино-место	Магазины-склады (мелкооптовой и розничной торговли, гипермаркеты)	35
		Количество кв. м общей площади торговых залов объекта на 1 машино-место	Объекты торгового назначения с широким ассортиментом товаров периодического спроса продовольственной и (или) непродовольственной групп (торговые центры, торговые комплексы, супермаркеты, универсамы, универмаги и т.п.)	50
			Специализированные магазины по продаже товаров эпизодического спроса непродовольственной группы (спортивные, автосалоны, мебельные, бытовой техники, музыкальных инструментов, ювелирные, книжные и т.п.)	70
		Количество кв. м общей площади рынка на 1 машино-место	Рынки универсальные и непродовольственные	40
			Рынки продовольственные и сельскохозяйственные	50
		Количество посадочных мест на 1 машино-место	Предприятия общественного питания периодического спроса (рестораны, кафе)	5
		Количество единовременных посетителей на 1 машино-место	Бани	6
		Количество кв. м общей площади объекта на 1 машино-место	Ателье, фотосалоны городского значения, салоны-парикмахерские, салоны красоты, солярии, салоны моды, свадебные салоны	15
			Салоны ритуальных услуг	25
		Количество рабочих мест приемщиков на 1 машино-место	Химчистки, прачечные, ремонтные мастерские, специализированные центры по обслуживанию сложной бытовой техники и др.	2

		Количество единовременных посетителей на 1 машино- место	Выставочно-музейные комплексы, музей- заповедники, музеи, галереи, выставочные залы	8
		Количество зрительских мест на 1 машино-место	Театры городского и (или) регионального значения	7
			Другие театры и конференц-залы	20
			Киноцентры и кинотеатры городского и (или) регионального значения	12
			Прочие киноцентры и кинотеатры	20
		Количество постоянных мест в читальных залах на 1 машино- место	Центральные, специальные и специализированные библиотеки, интернет- кафе	8
		Количество единовременных посетителей на 1 машино- место (не менее 10 машино-мест на объект)	Объекты религиозных конфессий	10
		Количество единовременных посетителей на 1 машино- место	Досугово- развлекательные учреждения: развлекательные центры, дискотеки, залы игровых автоматов, ночные клубы	7
			Бильярдные, боулинги	4
		Количество посадочных мест на трибунах на 1 машино-место	Спортивные комплексы и стадионы с трибунами	30
		Количество кв. м общей площади объекта на 1 машино- место	Оздоровительные комплексы (фитнес- клубы, физкультурно- оздоровительный комплекс, спортивные и тренажерные залы) общей площадью менее 1000 кв. м	30
			То же, общей площадью 1000кв. м и более	55
		Количество единовременных посетителей на 1 машино- место	Тренажерные залы площадью 150-500 кв. м	10
			Физкультурно- оздоровительный комплекс с залом площадью 1000-2000 кв. м	10

			Физкультурно-оздоровительный комплекс с залом и бассейном общей площадью 2000-3000 кв. м	7	
			Специализированные спортивные клубы и комплексы (теннис, конный спорт, горнолыжные центры и др.)	4	
			Аквапарки, бассейны	7	
			Катки с искусственным покрытием общей площадью более 3000 кв. м	7	
		Количество пассажиров дальнего следования в час пик на 1 машино-место		Железнодорожные вокзалы	10
				Количество пассажиров в час пик на 1 машино-место	Аэровокзалы
		Количество машино-мест на 100 одновременных посетителей		Аэровокзалы	8
				Пляжи и парки в зонах отдыха	15
				Лесопарки и заповедники	7
				Базы кратковременного отдыха (спортивные, лыжные, рыболовные, охотничьи и др.)	10
		Количество машино-мест на 100 отдыхающих и обслуживающего персонала		Береговые базы маломерного флота	10
				Дома отдыха и санатории, санатории-профилактории, базы отдыха предприятий и туристские базы	3
				Количество машино-мест на 100 мест в залах или одновременных посетителей и персонала	Предприятия общественного питания, торговли в зонах отдыха
	Расчетный показатель максимально допустимого уровня территориальной доступности	Пешеходная доступность, м		От пассажирских помещений вокзалов, входов в места крупных организаций торговли и общественного питания	150
				От прочих организаций и предприятий обслуживания населения и административных зданий	250

			От входов в парки, на выставках стадионы	400
			В зонах массового отдыха	1000
Стоянки (парковки) общего пользования для маломобильных групп населения	Расчетный показатель минимально допустимого уровня обеспеченности	Доля мест для транспорта инвалидов, %	10 % (не менее 1 места)	
		Специализированных мест для автотранспорта инвалидов на кресле-коляске из расчета, % (мест)	На автостоянке до 100 мест включительно	5 %, но не менее одного места
			На автостоянке от 101 до 200 мест включительно	5 мест и дополнительно 3 % числа мест свыше 100
			На автостоянке от 201 до 500 мест включительно	8 мест и дополнительно 2 % числа мест свыше 200
			На автостоянке от 501 и более	14 мест и дополнительно 1 % числа мест свыше 500
	Расчетный показатель максимально допустимого уровня территориальной доступности	Пешеходная доступность, м[9]	От входа в предприятие или в организацию, доступного для инвалидов	50
			От входа в жилое здание	100
При реконструкции, сложной конфигурации земельного участка			150	

Примечания:

1. В случае недостаточности территории квартала размещение автомобилей жителей необходимо предусматривать в подземных и (или) надземных гаражах.

2. Расчетные показатели минимально допустимого уровня обеспеченности машино-местами для хранения и паркования легковых автомобилей для целей, не указанных в таблице, следует принимать в соответствии с требованиями приложения Ж СП 42.13330.2016.

3. В плотной городской застройке по заданию на проектирование при разработке ППТ число машино-мест для объектов в границах жилых и общественно-деловых зон может быть уменьшено не более чем на 50%.

4. При организации кооперированных стоянок, обслуживающих группы объектов (жилого, торгового, культурно-зрелищного, производственного назначения), допускается снижать суммарное требуемое количество машино-мест без снижения обеспеченности ими за счет сдвига часов пик при функционировании обслуживаемых стоянками объектов: на территории центральных районов населенных пунктов - на 15%-20%, в периферийных зонах – на 10%-15%.

5. Количество машино-мест стоянок туристических автобусов и парковок для легковых автомобилей, принадлежащих туристам, в рекреационных территориях и около объектов туристского осмотра определяется расчетом на период максимальной посещаемости с учетом временного населения. Указанные стоянки должны быть размещены с учетом обеспечения удобных подходов к объектам туристского осмотра, но не далее 500 м от них и не нарушать целостный характер исторической среды.

6. Число машино-мест следует принимать при уровнях автомобилизации, определенных на расчетный срок.

7. Для жилой застройки, на земельный участок которой запрещен проезд транспортных средств, за исключением автомобилей и специальной техники оперативных служб, допускается увеличивать расстояние от подъездов жилых зданий до стоянки (парковки) транспортных средств, управляемых инвалидами или перевозящих инвалидов, до 200 м.

8. Вместимость стоянок для парковки туристических автобусов у аэропортов и железнодорожных вокзалов следует принимать по норме 3-4 машино-места на 100 пассажиров (туристов), прибывающих в часы пик.

9. Стоянки для служебного автомобильного транспорта сотрудников медицинских организаций и посетителей следует предусматривать на участке в удобной доступности до соответствующих входов в здания. Стоянки не должны препятствовать подъезду пожарных машин к зданиям.

2.5. Расчетные показатели в области электро-, тепло-, газо- и водоснабжения населения, водоотведения

Таблица № 8

Объекты местного значения в области электро-, тепло-, газо- и водоснабжения населения, водоотведения

Наименование вида объекта	Тип расчетного показателя	Наименование расчетного показателя, единица измерения	Предельные значения расчетного показателя		
			Степень благоустройства:	Вид населенного пункта	Значение
Объекты электроснабжения населения: - распределительные пункты (РП), трансформаторные подстанции (ТП); - электрические сети до 10 кВ	Расчетный показатель минимального допустимого уровня обеспеченности	Укрупненный показатель расхода электроэнергии, удельный расход электроэнергии, кВт*ч/чел. в год [1] [2]	при отсутствии стационарных электроплит и кондиционеров	городские населенные пункты	1360
			при отсутствии стационарных электроплит с кондиционерами	сельские населенные пункты	950
				городские населенные пункты	1600
			оборудованные стационарными электроплитами, без кондиционеров	городские населенные пункты	1680
				сельские населенные пункты	1350
			оборудованные стационарными электроплитами и кондиционерами	городские населенные пункты	1920
			Размер земельного участка, отводимого для объектов распределите	По проекту, но не более установленных п. 3.1. «Норм отвода земель для электрических сетей напряжением 0,38-750 кВ. № 14278ТМ-Т1», утвержденных Минтопэнерго России 20 мая 1994 года	

		льной сети, кв. м.			
	Расчетный показатель максимально допустимого уровня территориальной доступности	Не нормируется			
Объекты газоснабжения населения: - пункты редуцирования газа; - газораспределительные сети	Расчетный показатель минимально допустимого уровня обеспеченности	Нормы потребления газа, используемого для приготовления пищи и нагрева воды с использованием газовых приборов при отсутствии приборов учета	Виды потребления природного газа	Значение	
				м ³ /чел в месяц	м ³ /чел в год
			для газовой плиты при наличии центрального отопления и центрального горячего водоснабжения	11,1	133,2
			для газовой плиты и газового водонагревателя при отсутствии центрального горячего водоснабжения	31,4	376,8
			для газовой плиты при отсутствии газового водонагревателя и центрального горячего водоснабжения	16,2	194,4
		для газового водонагревателя при отсутствии газовой плиты и центрального горячего водоснабжения	20,3	243,6	
		Среднегодовые нормы потребления газа, используемого для отопления жилых помещений газовыми счетчиками (куб. м/месяц на 1 кв. м отапливаемой площади)	7,6	91,2	
	Расчетный показатель максимально допустимого уровня территориальной доступности	Не нормируется			
			Этажность	Значение	

Объекты теплоснабжения населения: - источники тепловой энергии - тепловые сети и сооружения на них	Расчетный показатель минимального допустимого уровня обеспеченности	Укрупненный показатель объема теплоснабжения, Гкал на 1 кв. м. общей площади	Многоквартирные и жилые дома до 1999 года постройки включительно	Поназыревский муниципальный округ	
				Гкал на 1 кв. м. общей площади	
				в месяц	в год
			1-этажные жилые дома	0,0509	0,3563
			2-этажные жилые дома	0,0472	0,3304
			3-4 этажные жилые дома	0,0295	0,2065
			5-9-этажные жилые дома	0,0251	0,1757
			10-этажные жилые дома	-	-
			12-этажные жилые дома	-	-
			Многоквартирные и жилые дома после 1999 года постройки		
			1-этажные жилые дома	0,0202	0,1414
			2-этажные жилые дома	0,0170	0,119
			3 этажные жилые дома	0,0169	0,1183

			4-, 5- этажные жилые дома	0,0145	0,1015		
			6-, 7- этажные жилые дома	-	-		
			8-, 9- этажные жилые дома	-	-		
			10-этажные жилые дома	-	-		
			12- и более этажные жилые дома	-	-		
	Размер земельного участка, отводимого для объектов теплоснабж ения, га [3]			Теплопроизводительность котельных, Гкал/ч (МВт)	Значение		
						Работающих на твердом топливе	Работаю щих на газозапут ном топливе
					до 5	до 5	0,7
					от 5 до 10 (от 6 до 12)	1,0	1,0
					свыше 10 до 50 (свыше 12 до 58)	2,0	1,5
свыше 50 до 100 (свыше 58 до 116)					3,0	2,5	
свыше 100 до 200 (свыше 116 до 233)	3,7	3,0					
свыше 200 до 400 (свыше 233 до 466)	4,3	3,5					
	Расчетный показатель максималь но допустимо го уровня территори альной доступнос ти	Не нормируется					
Объекты водоснабжения населения: - водозаборы; - водопроводные очистные сооружения;	Расчетный показатель минимальн о допустимо го уровня обеспечен ности	Удельное хозяйственн о-питьевое водопотреб ление в населенных пунктах на одного	Степень благоустройства многоквартирного или жилого дома		Значение		
			состав внутридомовых и инженерных систем	состав внутрикварт ирного (домового оборудовани я)			

<p>- насосные станции; - водонапорные башни; - резервуары; - артезианские скважины - водопроводные сети и иные объекты, обеспечивающие забор, водоподготовку, подачу питьевой воды</p>		<p>жителя среднесуточное (за год), л/сут</p>	Водоснабжение от уличных водоразборных колонок	-	30,3	
			<p>Централизованное холодное водоснабжение, без водоотведения</p>	душ, раковина, мойка кухонная, унитаз	98,7	
				раковина, мойка кухонная, унитаз	70,0	
				раковина, мойка кухонная	47,3	
				мойка кухонная	30,3	
				<p>Центральное холодное водоснабжение, без водоотведения, с водонагревателями</p>	мойка кухонная	33,7
					мойка кухонная, унитаз	57,3
					раковина	79,7
					раковина, унитаз	103,3
					мойка кухонная, раковина	105,0
					унитаз, душ	115,3
					мойка кухонная, раковина, унитаз	128,7
					мойка кухонная, унитаз, душ	140,7
					раковина, унитаз, душ	186,7
			мойка кухонная, раковина, унитаз, душ		212,0	
			<p>Централизованное холодное водоснабжение, водоотведение</p>	ванна длиной 1650-1700 мм с душем, раковина, мойка кухонная, унитаз	162,7	
				ванна длиной 1500-1550 мм с душем, раковина, мойка кухонная, унитаз	155,3	
				ванна длиной 1200 мм с душем, раковина, мойка	148,7	

				кухонная, унитаз		
				душ, раковина, мойка кухонная, унитаз	107,0	
				раковина, мойка кухонная, унитаз	78,0	
				раковина, мойка кухонная	47,3	
			Центральное холодное водоснабжение, с водоотведением, с водонагревателями	мойка кухонная	33,7	
				мойка кухонная, унитаз	57,3	
				раковина	79,7	
				раковина, унитаз	103,3	
				мойка кухонная, раковина	105,0	
				унитаз, душ	115,3	
				мойка кухонная, раковина, унитаз	128,7	
				мойка кухонная, унитаз, душ	140,7	
				раковина, унитаз, душ	186,7	
				мойка кухонная, раковина, унитаз, душ	212,0	
				Централизованное горячее водоснабжение, холодное водоснабжение, водоотведение	ванна длиной 1650-1700 мм с душем, раковина, мойка кухонная, унитаз	293,3
					ванна длиной 1500-1550 мм с душем, раковина, мойка кухонная, унитаз	277,0
			ванна длиной 1200 мм с душем, раковина, мойка кухонная, унитаз		262,3	

				душ, раковина, мойка кухонная, унитаз	178,0		
				раковина, мойка кухонная, унитаз	114,0		
				раковина, мойка кухонная	78,7		
				Централизованное холодное водоснабжение, водоотведение при наличии ванн и внутриквартирных водонагревателей	водонагреват ели на твердом топливе	152,0	
					электрически е водонагреват ели	182,3	
					газовые водонагреват ели	213,0	
				Общежития с общими душевыми	-	91,3	
				Общежития с душами при всех жилых помещениях	-	142,0	
				Размер земельного участка, отводимого для размещения станций очистки воды, кв. м (га)	Производительность, тыс. м ³ /сут		Значение
					до 0,8		1
					свыше 0,8 до 12		2
					свыше 12 до 32		3
					свыше 32 до 80		4
					свыше 80 до 125		6
					свыше 125 до 250		12
свыше 250 до 400		18					
свыше 400 до 800		24					
Расчетный показатель максималь но допустимо го уровня территори альной доступнос ти	Не нормируется						
Объекты водоотведения - канализацион ные очистные сооружения; - канализацион ные насосные станции - канализацион ные коллекторы	Расчетный показатель минималь но допустимо го уровня обеспечен ности	Удельное водоотведен ие в населенных пунктах на одного жителя среднесуточ ное (за год), л/сут.	Степень благоустройства многоквартирного или жилого дома	Значение			
			состав внутридомовых и инженерных систем		состав внутрикварт ирного (домового оборудовани я)		
			Централизованное холодное водоснабжение, водоотведение	ванна длиной 1650-1700 мм с душем, раковина, мойка	162,7		

и иные объекты, обеспечивающ ие прием, транспортиров ку и очистку сточных вод				кухонная, унитаз		
				ванна длиной 1500-1550 мм с душем, раковина, мойка кухонная, унитаз	155,3	
				ванна длиной 1200 мм с душем, раковина, мойка кухонная, унитаз	148,7	
				душ, раковина, мойка кухонная, унитаз	107,0	
				раковина, мойка кухонная, унитаз	78,0	
				раковина, мойка кухонная	47,3	
				Центральное холодное водоснабжение, с водоотведением, с водонагревателями	мойка кухонная	33,7
					мойка кухонная, унитаз	57,3
					раковина	79,7
					раковина, унитаз	103,3
					мойка кухонная, раковина	105,0
					унитаз, душ	115,3
					мойка кухонная, раковина, унитаз	128,7
					мойка кухонная, унитаз, душ	140,7
					раковина, унитаз, душ	186,7
					мойка кухонная, раковина, унитаз, душ	212,0
					ванна длиной 1650-1700 мм с душем, раковина, мойка кухонная, унитаз	293,3

			ванна длиной 1500-1550 мм с душем, раковина, мойка кухонная, унитаз	277,0			
				ванна длиной 1200 мм с душем, раковина, мойка кухонная, унитаз	262,3		
				душ, раковина, мойка кухонная, унитаз	178,0		
				раковина, мойка кухонная, унитаз	114,0		
				раковина, мойка кухонная	78,7		
				Централизованное холодное водоснабжение, водоотведение при наличии ванн и внутриквартирных водонагревателей	152,0		
			электрические водонагреватели	182,3			
			газовые водонагреватели	213,0			
			Общежития с общими душевыми	-	91,3		
			Общежития с душами при всех жилых помещениях	-	142,0		
			Размер земельного участка, отводимого для размещения объектов водоотведения, га [4] [5]	Производительность очистных сооружений канализации, тыс. м ³ /сут.	Размеры земельного участка, га		
					очистных сооружений	иловых площадок	биологических прудов глубокой очистки сточных вод
		до 0,1			0,1	-	-
		свыше 0,1 до 0,2			0,25	-	-
		свыше 0,2 до 0,4			0,4	-	-
		свыше 0,4 до 0,8			0,8	-	-
		свыше 0,8 до 17			4	3	3
		свыше 17 до 40			6	9	6
		свыше 40 до 130			12	25	20
		свыше 130 до 175			14	30	30
свыше 175 до 282	18	55	-				
Расчетный показатель максималь	Не нормируется						

	но допустимо го уровня территориальной доступности	
<p>Примечания:</p> <p>1. Приведенные укрупненные электропотребления показатели предусматривают электропотребление жилыми и общественными зданиями, предприятиями коммунально-бытового обслуживания, наружным освещением, городским электротранспортом (без метрополитена), системами водоснабжения, водоотведения и теплоснабжения. Укрупненные показатели электропотребления используется для предварительных расчетов количества и мощности отдельных объектов электроэнергетики.</p> <p>2. При наличии данных о параметрах жилищного фонда следует руководствоваться показателями, установленными постановлением Департамента топливно-энергетического комплекса и жилищно-коммунального хозяйства Костромской области от 16 октября 2012 года № 2-НП «Об утверждении нормативов потребления коммунальной услуги по электроснабжению на территории Костромской области».</p> <p>3. Размеры земельных участков отопительных котельных, обеспечивающих потребителей горячей водой с непосредственным водоразбором, а также котельных, доставка топлива которым предусматривается по железной дороге, следует увеличивать на 20 %.</p> <p>4. Размеры земельных участков очистных сооружений производительностью свыше 280 тыс. м³/сут. следует принимать по проектам, разработанным в установленном порядке, проектам аналогичных сооружений или по данным профильных организаций при согласовании с органами государственного санитарно-эпидемиологического надзора.</p> <p>5. Размеры земельных участков очистных сооружений локальных систем канализации и их санитарно-защитных зон следует принимать в зависимости от грунтовых условий и количества сточных вод, но не более 0,25 га, в соответствии с требованиями СП 32.13330.2018.</p>		

2.6. Расчетные показатели в области накопления твердых коммунальных отходов

Места накопления и сбора твердых коммунальных отходов определяются схемой размещения мест (площадок) накопления твердых коммунальных отходов, утвержденной органом местного самоуправления, и учитываются органом местного самоуправления в реестре мест (площадок) накопления твердых коммунальных отходов.

Места (площадки) накопления твердых коммунальных отходов должны соответствовать требованиям законодательства Российской Федерации в области санитарно-эпидемиологического благополучия населения и иного законодательства Российской Федерации, а также правилам благоустройства муниципальных образований Костромской области

Расстояние от контейнерных и (или) специальных площадок до многоквартирных жилых домов, индивидуальных жилых домов, детских игровых и спортивных площадок, зданий и игровых, прогулочных и спортивных площадок организаций воспитания и обучения, отдыха и оздоровления детей и молодежи в соответствии с СанПиН 2.1.3684-21 «Санитарно-эпидемиологические требования к содержанию территорий городских и сельских поселений, к водным объектам, питьевой воде и питьевому водоснабжению, атмосферному воздуху, почвам, жилым помещениям, эксплуатации производственных, общественных помещений,

организации и проведению санитарно-противоэпидемических (профилактических) мероприятий» (далее – СанПиН 2.1.3684-21) должно быть не менее 20 м, но не более 100 м; до территорий медицинских организаций в городских населённых пунктах – не менее 25 м, в сельских населённых пунктах – не менее 15 м.

Допускается уменьшение не более чем на 25 % указанных расстояний на основании результатов оценки заявки на создание места (площадки) накопления ТКО на предмет ее соответствия санитарно-эпидемиологическим требованиям, изложенным в приложении № 1 к Санитарным правилам СанПиН 2.1.3684-21 «Санитарно-эпидемиологические требования к содержанию территорий городских и сельских поселений, к водным объектам, питьевой воде и питьевому водоснабжению, атмосферному воздуху, почвам, жилым помещениям, эксплуатации производственных, общественных помещений, организации и проведению санитарно-противоэпидемических (профилактических) мероприятий».

В случае раздельного накопления отходов расстояние от контейнерных и (или) специальных площадок до многоквартирных жилых домов, индивидуальных жилых домов, детских игровых и спортивных площадок, зданий и игровых, прогулочных и спортивных площадок организаций воспитания и обучения, отдыха и оздоровления детей и молодежи должно быть не менее 8 м, но не более 100 м; до территорий медицинских организаций в городских населённых пунктах – не менее 10 м, в сельских населённых пунктах – не менее 15 м.

Расчетные показатели минимально допустимого уровня обеспеченности объектами местного значения в области накопления твердых коммунальных отходов и показатели максимально допустимого уровня территориальной доступности таких объектов приведены в таблице № 9.

Таблица № 9

Объекты местного значения в области накопления твердых коммунальных
отходов

Наименование вида объекта	Тип расчетного показателя	Наименование расчетного показателя, единица измерения	Предельные значения расчетного показателя	
				Значение

Места накопления отходов	Расчетный показатель минимально допустимого уровня обеспеченности	Норматив накопления коммунальных отходов	Наименование категории объектов	Объем отходов, м ³ /чел. в год	Масса отходов, кг/чел. в год
			Многоквартирные дома и индивидуальные жилые дома, расположенные в городских поселениях, являющихся поселками городского типа, и сельских поселениях Костромской области	1,97	245,53
Наименование категории объектов, расчетная единица	Значение				
	Объем отходов, м ³ в год на расчетную единицу	Масса отходов, кг/ в год на расчетную единицу			
Административные здания, учреждения, конторы					
административные, офисные учреждения, 1 сотрудник	1,2714	150,71			
Предприятия торговли					
продовольственный магазин, 1 м ² общей площади	0,9306	117,99			
промтоварный магазин, 1 м ² общей площади	1,2729	130,14			
супермаркет (универмаг), 1 м ² общей площади	0,8190	104,55			
Дошкольные и учебные заведения					
Дошкольная образовательная организация, 1 ребенок	0,6067	70,72			
общеобразовательное учреждение, 1 обучающийся	0,3171	36,84			
учреждение начального и среднего профессионального образования, высшего и послевузовского образования или иное учреждение, осуществляющее образовательный процесс, 1 обучающийся	0,3156	34,98			
детские дома, интернаты, 1 место	1,3125	154,49			

			Культурно-развлекательные, спортивные учреждения		
			пансионаты, дома отдыха, туристические базы, 1 кв. метр общей площади или 1 место	1,1770	135,98
			Предприятия общественного питания		
			кафе, рестораны, бары, закусочные, столовые, 1 место	2,0539	236,81
			Предприятия службы быта		
			гостиницы, 1 место	2,1652	237,29
			Садоводческие кооперативы, садово-огородные товарищества		
			1 участник (член)	1,8008	198,29
			Уровень обеспеченности контейнерными площадками территории, %	100	
					Индивидуальные жилые дома, расположенные в городских поселениях, являющихся городами районного значения, и городских округах Костромской области
Многоквартирные дома и индивидуальные жилые дома, расположенные в городских поселениях, являющихся поселками городского типа, и сельских поселениях Костромской области	26				
		Площадь земельного участка, кв. м.	Размер контейнерной площадки должен быть рассчитан на установку необходимого числа контейнеров, но не более 8 в случае смешанного накопления ТКО или 12 контейнеров, из которых 4 – для раздельного накопления ТКО, и не более 2 бункеров для накопления КГО		
Расчетный показатель максимально допустимого уровня территориальной доступности	Пешеходная доступность, м		100		

2.7. Расчетные показатели в области благоустройства и озеленения территории

Озелененные территории общего пользования формируются в виде непрерывной системы, которая включает: участки зеленых насаждений вдоль пешеходных и транспортных коммуникаций (газоны, рядовые посадки деревьев и кустарников), озелененные площадки вне участков жилых домов и жилых групп, площадки для занятий физкультурой взрослого населения и детские игровые площадки, площадки отдыха взрослого населения. При проектировании микрорайона озелененные территории общего пользования рекомендуется формировать в виде сада,

сквера, бульвара.

Озелененные территории жилых зон формируются в виде единой системы озеленения жилых групп, микрорайонов, жилых районов. Система озеленения включает: участки зеленых насаждений вдоль пешеходных и транспортных коммуникаций (газоны, рядовые посадки деревьев и кустарников), озелененные площадки вне участков жилой застройки (спортивные, спортивно-игровые, для выгула собак и др.), объекты озеленения общего пользования (парки, скверы, бульвары, сады микрорайона).

Удельный вес озелененных территорий различного назначения в пределах застройки жилого района (уровень озелененной территории застройки) должен составлять не менее 25 процентов (включая суммарную площадь озелененной территории микрорайона).

Площадь озелененной территории квартала (микрорайона) многоквартирной застройки жилой зоны (без учета участков общеобразовательных организаций и дошкольных образовательных организаций) должна составлять не менее 25 процентов площади территории квартала. В площадь отдельных участков озелененной территории включаются площадки для отдыха, игр детей, пешеходные дорожки, если они занимают не более 30 процентов общей площади участка.

Озеленение территории общеобразовательной организации предусматривают из расчета не менее 50 процентов площади территории. Озеленение территории дошкольных образовательных организаций должно составлять не менее 50 процентов площади территории, свободной от застройки. Деревья высаживают на расстоянии не менее 15 метров, а кустарники - не менее 5 метров от здания организации. При размещении территории общеобразовательных и дошкольных образовательных организаций на границе с лесными и садовыми массивами допускается сокращать площадь озеленения на 10 процентов.

Расчетные показатели минимально допустимого уровня обеспеченности объектами в области благоустройства и озеленения территории местного значения и показатели максимально допустимого уровня территориальной доступности таких объектов приведены в таблице № 10.

Таблица № 10

Объекты местного значения в области благоустройства
и озеленения территории

Наименование вида объекта	Тип расчетного показателя	Наименование расчетного показателя, единица измерения	Предельные значения расчетного показателя
			Малые города 8 (10) [1]

	Расчетный показатель максимально допустимого уровня территориальной доступности	Площадь озелененной территории общего пользования общегородского значения, кв. м/чел.	Сельские поселения	12
	Расчетный показатель максимально допустимого уровня территориальной доступности	Транспортная доступность, мин.	15	
Парк культуры и отдыха	Расчетный показатель минимально допустимого уровня обеспеченности	Количество объектов для городских населенных пунктов с численностью населения более 30 тыс. чел., ед.	1 объект на 30 тыс. чел.	
	Расчетный показатель максимально допустимого уровня территориальной доступности	Транспортная доступность, мин.	40	
Площадки для игр детей, отдыха взрослого населения и занятий физкультурой	Расчетный показатель минимально допустимого уровня обеспеченности	Площадь территории, % от площади квартала (микрорайона)	10	
	Расчетный показатель максимально допустимого уровня территориальной доступности	Пешеходная доступность	в границах квартала, микрорайона	
Примечание:				
1. В скобках приведены размеры для малых городов с численностью населения до 20 тыс. чел.				

2.7.1. В зависимости от значения, местоположения и рекреационной нагрузки выделяют следующие подтипы озелененных территорий общего пользования населенных пунктов:

1-й подтип - центральный городской многофункциональный парк с повышенной рекреационной нагрузкой (с учетом туристского потока) в населенных пунктах с численностью населения не менее 500 тыс. человек, а также парки и скверы, относящиеся к объектам историко-культурного наследия и являющиеся местами привлечения большого туристского потока;

2-й подтип - городской, районный многофункциональный парк в населенных пунктах либо административных единицах городского округа с численностью населения не менее 100 тыс. человек с высокой рекреационной нагрузкой;

3-й подтип - городской, районный, сельский многофункциональный парк, сквер, бульвар со средней и низкой рекреационной нагрузкой;

4-й подтип - городской, районный, сельский многофункциональный парк, сквер, бульвар с низкой рекреационной нагрузкой;

5-й подтип – лесопарк.

Таблица № 11

Функциональные зоны парка по видам использования	Размеры земельных участков зон парка	
	процентов от общей площади парка	кв. метров/человека
Зона культурно-просветительских мероприятий	3 - 8	10 - 20
Зона массовых мероприятий (зрелищ, аттракционов и др.)	5 - 17	30 - 40
Зона физкультурно-оздоровительных мероприятий	10 - 20	75 - 100
Зона отдыха детей	5 - 10	80 - 170
Прогулочная зона	40 - 75	200
Хозяйственная зона	2 - 5	-

Городской сад представляет собой озелененную территорию с ограниченным набором видов рекреационной деятельности, предназначенную преимущественно для прогулок и повседневного отдыха населения, площадью, как правило, от 3 до 5 гектаров. Величина территории сада в условиях реконструкции определяется существующей градостроительной ситуацией.

На территории рекреационных зон не допускается строительство новых и расширение действующих промышленных, коммунально-складских и других объектов, непосредственно не связанных с эксплуатацией объектов рекреационного, оздоровительного и природоохранного назначения (пункт 9.2 СП 42.13330.2016).

2.8. Расчетные показатели минимально допустимого уровня обеспеченности объектами в иных областях в связи с решением вопросов местного значения и показатели максимально допустимого уровня территориальной доступности таких объектов приведены в таблице № 12.

Таблица № 12

Объекты местного значения в иных областях в связи с решением вопросов местного значения

Наименование вида объекта	Тип расчетного показателя	Наименование расчетного показателя, единица измерения	Предельные значения расчетного показателя
Муниципальный архив	Расчетный показатель минимально допустимого уровня обеспеченности	Количество объектов на муниципальное образование, ед.	1

	Расчетный показатель максимально допустимого уровня территориальной доступности	Не нормируется	
Участковые пункты полиции	Расчетный показатель минимально допустимого уровня обеспеченности	Количество объектов на 1 административный участок, ед. [1]	1
	Расчетный показатель максимально допустимого уровня территориальной доступности	Не нормируется	
Организации ритуального обслуживания населения	Расчетный показатель минимально допустимого уровня обеспеченности	Количество объектов на муниципальное образование, ед.	1
	Расчетный показатель максимально допустимого уровня территориальной доступности	Не нормируется	
Кладбища	Расчетный показатель минимально допустимого уровня обеспеченности	Площадь кладбища традиционного захоронения, га на 1000 чел.	0,24
		Площадь кладбища урновых захоронений после кремации, га на 1000 чел.	0,02
	Расчетный показатель максимально допустимого уровня территориальной доступности	Не нормируется	
Примечание: 1. Размеры и границы административного участка определяются территориальными органами МВД России: в городах - исходя из численности проживающего населения и граждан, состоящих на профилактическом учете, состояния оперативной обстановки, особенностей административно-территориального деления муниципальных образований, в сельской местности – в границах одного или нескольких объединенных общей территорией сельских населенных пунктов.			

2.9. Расчетные показатели общей организации элементов планировочной сети и зонирования территории

Таблица № 13

Плотность населения на территории

Зона различной степени градостроительной ценности территории	Плотность населения на территории микрорайона, человек/гектар, при показателях жилищной обеспеченности		
	20,0 кв. метра/человека	30,0 кв. метра/человека	40,0 кв. метра/человека
Высокая	396	260	198
Средняя	333	218	167
Низкая	198	130	100
Примечание: Определение степени градостроительной ценности застраиваемой территории решается органами местного самоуправления конкретного муниципального образования Костромской области.			

Таблица № 14

ПОКАЗАТЕЛИ
в сфере жилищного обеспечения
(в редакции постановления от 14.04.2025г №137)

№ п/п	Наименование показателя	Единица измерения	Год	Значение показателя
1	2	3	4	5
1.	Обеспеченность общей площадью жилых помещений	кв. метров/человека	к 2024 году	30,9
2.			к 2030 году	33,0
3.			к 2036 году	38,0
<p>Примечания:</p> <p>1. Показатель установлен в соответствии с Указом Президента Российской Федерации от 07.05.2024 № 309 «О национальных целях развития Российской Федерации на период до 2030 года и на перспективу до 2036 года».</p> <p>2. Норма предоставления площади жилого помещения по договорам социального найма определяется в соответствии с нормативными актами органов местного самоуправления муниципальных образований.</p> <p>Интенсивность использования территории характеризуется плотностью жилой застройки и процентом застроенности территории.</p>				

Таблица № 15

Показатели в отношении разных типов застройки

Тип жилой застройки	Коэффициент застройки	Коэффициент плотности застройки
Застройка многоквартирными многоэтажными жилыми домами	0,4	1,2
Застройка многоквартирными многоэтажными жилыми домами, реконструируемая	0,6	1,6
Застройка многоквартирными жилыми домами малой и средней этажности	0,4	0,8
Застройка блокированными жилыми домами с приквартирными земельными участками	0,3	0,6
Застройка одно-двухквартирными жилыми домами с приусадебными земельными участками	0,2	0,4
Тип общественно-деловой застройки		
Многофункциональная застройка	1,0	3,0
Специализированная общественная застройка	0,8	2,4
Тип производственной застройки		
Промышленная	0,8	2,4
Научно-производственная	0,6	1,0
Коммунально-складская	0,6	1,8

2.10. Расчетные показатели обеспечения населения объектами жилищного строительства.

Структурной основой организации жилых зон является характер их функционально-планировочного членения. Жилые зоны подразделяются на участки жилой застройки (участок индивидуального жилого дома, участок жилого многоквартирного дома, участок жилого комплекса), жилую группу, микрорайон, жилой район.

2.10.1. Участок многоквартирного жилого дома размещается на территории жилой группы, жилого комплекса, микрорайона, жилого района.

На участке многоквартирного жилого дома должны быть организованы:

подъезды к входным группам жилого здания, в том числе для специализированного автомобильного транспорта (пожарного, скорой помощи, иного специализированного транспорта);

пешеходные коммуникации для обеспечения подходов к входным группам жилого здания и передвижения по территории участка;

места парковки автомобилей жителей и посетителей жилого здания;

места парковки легковых автомобилей, работающих и посетителей организаций и предприятий, расположенных в помещениях нежилого назначения в жилом здании;

места для размещения контейнеров для сбора мусора.

В составе озелененных территорий, размещаемых в пределах участка многоквартирного жилого дома, должны быть организованы площадки для игр детей и отдыха жителей (таблица № 16).

Таблица № 16

Площадки, размещаемые на территории жилой застройки	Минимальный расчетный размер площадки, кв. метров/человека	Минимально допустимый размер одной площадки, кв. метров	Расстояние от границы площадки до окон жилых и общественных зданий, метров
Для игр детей дошкольного и младшего школьного возраста	0,7	30	12
Для отдыха взрослого населения	0,1	15	
Для занятий физической культурой	2	100	10-40 [1]
Для хозяйственных целей	0,3	10	20
Для выгула собак (для комплексной застройки территории)	0,2	25	40
Примечание: 1. Наибольшие значения следует принимать для хоккейных и футбольных площадок, наименьшие – для площадок для настольного тенниса.			

2.10.2. Участок индивидуального жилого дома размещается на территории жилой группы, жилого комплекса, микрорайона, жилого района.

На участке индивидуального жилого дома должны быть организованы места для хранения легковых автомобилей жителей.

2.10.3. Участок жилого комплекса должен быть обеспечен:

подъездами к входным группам жилого комплекса, в том числе для специализированного автомобильного транспорта (пожарного, скорой помощи, иного специализированного транспорта);

двумя или более въездами (выездами) на территорию участка с различных улиц.

Жилой комплекс должен включать:

пешеходные коммуникации для обеспечения подходов к входным группам жилого комплекса и передвижения по территории участка;

места парковки автомобилей жителей;

гостевые автостоянки, места парковки автомобилей, работающих и посетителей организаций и предприятий, расположенных в жилом комплексе;

помещения для кружковой деятельности по интересам, занятий спортом, предприятий торговли повседневного спроса, питания и бытовых услуг;

помещения и поверхности для размещения зеленых насаждений;

места для сортировки твердых коммунальных отходов и размещения контейнеров для сбора мусора.

В жилом комплексе допускается размещение:

детского сада;

всех площадей озеленения - на крышах, террасах, в помещениях зимних садов и атриумов жилого комплекса;

иных объектов общественно-делового назначения при условии, что их суммарная площадь застройки составляет не более 20 процентов от общей площади застройки жилого комплекса.

На озелененных территориях или в составе площадей озелененного жилого комплекса должны быть предусмотрены площадки для игр детей и отдыха взрослых.

2.10.4. В состав территории жилой группы должны входить:

участки жилой застройки;

участки объектов социальной инфраструктуры;

участки озелененной рекреационной территории общего пользования; проезды.

На территории жилой группы должны быть размещены:

детский сад;

гостевые автостоянки, места парковки автомобилей жителей, работающих и посетителей объектов социальной инфраструктуры, расположенных на территории жилой группы;

проезды, в том числе для специализированного автомобильного транспорта (пожарного, скорой помощи, иного специализированного транспорта). Проезды и подъезды для пожарной техники следует

предусматривать в соответствии с требованиями Федерального закона от 22 июля 2008 года № 123-ФЗ «Технический регламент о требованиях пожарной безопасности» и нормативными документами по пожарной безопасности;

пешеходные коммуникации для обеспечения передвижения населения по территории жилой группы.

На территории жилой группы допускается размещение:

участков иных объектов общественно-делового назначения, включая объекты религиозного назначения, при условии, что площадь территории участка объекта не превышает 0,05 гектара, суммарная территория участков объектов составляет не более 10 процентов от территории жилой группы, а доля общей площади застройки таких объектов - не более 20 процентов от общей площади застройки на территории жилой группы;

участков зданий, сооружений для хранения легковых автомобилей жителей жилой группы;

велосипедных дорожек.

2.10.5. Микрорайоны размещаются на территории жилых районов или в виде отдельных функционально-планировочных образований. На территории микрорайона жилая застройка может быть сформирована в виде жилых групп, жилых групп и (или) участков жилой застройки.

В состав территории микрорайона должны входить:

участки жилой застройки;

участки объектов социальной инфраструктуры;

участки рекреационных территорий;

улицы местного значения, проезды.

На территории микрорайона должны быть размещены:

объекты социальной инфраструктуры:

детские сады, общеобразовательные школы, аптеки, спортивные сооружения массового спроса, предприятия торговли, питания и бытовых услуг приближенного обслуживания;

места хранения легковых автомобилей жителей;

места парковки легковых автомобилей, работающих и посетителей объектов социальной инфраструктуры, расположенных на территории микрорайона;

подъезды к участкам застройки, в том числе для специализированного автомобильного транспорта (пожарного, скорой помощи, иного специализированного транспорта);

пешеходные коммуникации для обеспечения передвижения населения по территории микрорайона;

открытые спортплощадки;

велосипедные дорожки.

На территории микрорайона допускается размещение: участков физкультурно-оздоровительных комплексов, территориальных поликлиник;

участков иных объектов общественно-делового назначения, включая объекты религиозного назначения, при условии, что площадь территории участка объекта не превышает 0,5 гектара, суммарная территория участков объектов составляет не более 20 процентов от территории микрорайона, а доля общей застройки указанных объектов - не более 25 процентов от общей площади застройки на территории микрорайона.

2.10.6. На территории жилого района жилая застройка может быть сформирована в виде микрорайонов; микрорайонов и жилых групп; микрорайонов, жилых групп и участков жилой застройки.

В состав территории жилого района должны входить:

участки жилой застройки;

участки общественно-деловой застройки, в том числе участки объектов социальной инфраструктуры; рекреационные территории (скверы, бульвары, сады, парки);

участки объектов коммунального обслуживания территории района;

улицы районного значения, местного значения, проезды

На территории жилого района должны быть размещены:

сеть улиц районного, местного значения, проездов, обеспечивающая транспортное обслуживание территории и населения района;

объекты социальной инфраструктуры, обязательные для размещения на территории жилых групп и микрорайонов, а также музыкальные и художественные школы, многофункциональные культурные центры, физкультурно-оздоровительные комплексы, детско-юношеские спортивные комплексы, территориальные поликлиники, универсальные торговые центры, специализированные магазины, комплексные предприятия бытового обслуживания, рестораны, кафе, организации социального обслуживания населения;

пешеходные коммуникации для передвижения населения по территории жилого района, обеспечивающие безопасное передвижение населения к остановкам общественного транспорта, объектам и территориям массового посещения;

места хранения легковых автомобилей жителей;

места парковки легковых автомобилей, работающих и посетителей объектов нежилого назначения, расположенных на территории жилого района;

велосипедные дорожки.

На территории жилого района допускается размещение участков иных объектов общественно-делового назначения, включая объекты религиозного назначения, объекты производственного назначения, транспортной и инженерной инфраструктуры, при условии, что размер территории участка объекта не превышает 2,0 гектара.

На территории жилого района не допускается:

размещение улиц и дорог межрайонного и городского значения;

размещение наземных линейных объектов скоростного внеуличного и внешнего транспорта.

2.10.7. В соответствии с характером застройки в пределах жилой зоны населенного пункта выделяются следующие типы застройки:

зона застройки многоэтажными многоквартирными жилыми зданиями (девять этажей и более);

зона застройки среднеэтажными многоквартирными жилыми зданиями (от пяти до восьми этажей, включая мансардный);

зона застройки малоэтажными многоквартирными жилыми зданиями (до четырех этажей, включая мансардный);

зона застройки блокированными жилыми домами;

зона застройки индивидуальными жилыми домами.

2.10.8. Требования к размещению жилых домов.

Расстояния между жилыми зданиями, жилыми и общественными, а также производственными зданиями следует принимать на основе расчетов инсоляции и освещенности в соответствии с нормами освещенности, приведенными в СП 52.13330.2016 «Естественное и искусственное освещение. Актуализированная редакция СНиП 23-05-95», а также в соответствии с противопожарными требованиями. Противопожарные расстояния должны соответствовать требованиям нормативных правовых актов Российской Федерации и нормативных документов по пожарной безопасности.

Параметры планируемого размещения многоквартирных жилых домов, если на земельном участке планируется строительство двух и более многоквартирных домов, определяется документацией по планировке территории в соответствии с градостроительным регламентом правил землепользования и застройки соответствующей территориальной зоны. Возможность отклонения от предельных параметров разрешенного строительства, установленных градостроительным регламентом, определяется правилами землепользования и застройки конкретного муниципального образования.

2.10.9. В районах индивидуальной жилой застройки следует принимать расстояния:

от окон жилого здания до хозяйственных построек, расположенных на соседнем участке, - не менее 10 метров;

от границы участка до стены жилого дома - не менее трех метров;

от границ участка до хозяйственных построек - не менее одного метра.

Между длинными сторонами жилых зданий следует принимать расстояния (бытовые разрывы):

для жилых зданий высотой два - три этажа - не менее 15 метров;

четыре этажа - не менее 20 метров;

между длинными сторонами и торцами этих же зданий с окнами из жилых комнат - не менее 10 метров.

Расстояние от границ участков производственных объектов, размещаемых в общественно-деловых и смешанных зонах, до жилых и общественных зданий, а также до границ участков дошкольных образовательных и общеобразовательных организаций, медицинских организаций и отдыха следует принимать не менее 50 метров.

Глава 3. Материалы по обоснованию расчетных показателей, содержащихся в основной части местных нормативов градостроительного проектирования

3.1. Информация о современном состоянии, прогнозе развитии муниципального образования

3.1.1. Административно-территориальное устройство муниципального образования

Муниципальное образование – Поназыревский муниципальный округ Костромской области образован в границах Поназыревского муниципального района Костромской области, наделен статусом муниципального округа в соответствии с Законом Костромской области от 26.04.2022 N 199-7-ЗКО "О преобразовании муниципальных образований, входящих в состав Поназыревского муниципального района Костромской области, и внесении изменений в отдельные законодательные акты Костромской области".

Границы муниципального округа установлены Законом Костромской области от 30.12.2004 N 237-ЗКО "Об установлении границ муниципальных образований в Костромской области и о наделении муниципальных образований статусом городского, сельского поселения, муниципального района, муниципального округа и городского округа".

Территорию муниципального округа составляют земли населенных пунктов, прилегающие к ним земли общего пользования, территории традиционного природопользования населения муниципального округа, а также земли рекреационного назначения.

В состав территории муниципального округа входят 36 населенных пунктов, в том числе 1 городских поселков (поселков городского типа) и 35 сельских населенных пунктов:

с. Архангельское, д. Балдино, д. Большое Девушкино, д. Бурковское, п. Бурундучиха, д. Быстрово, д. Васенёво, д. Высоковское, д. Горлово, д. Гудково, п. Дароватка, д. Ежово, п. Зинковка, д. Ключино, д. Луптюг, д. Мундырь, п. Нея, д. Никитино, д. Новое Киселёво, д. Новосёловское, п. Новый, д. Панино, п. Панино, п. Полдневица, д. Поназырево, п.г.т. Поназырево, д. Плосково, д. Расшахово, д. Соболево, д. Созоново, д. Соколовское, д. Суходербское, х. Фёдоровский, с. Хмелёвка, д. Черёмное, п. Якшанга."

Административным центром муниципального округа является п.г.т. Поназырево.

В соответствии с частью 3.1-1 статьи 13 Федерального закона от 6 октября 2003 года N 131-ФЗ "Об общих принципах организации местного самоуправления в Российской Федерации", с согласия населения, выраженного представительными органами Поназыревского муниципального района Костромской области и поселений, входящих в состав Поназыревского муниципального района Костромской области,

муниципальные образования - городское поселение поселок Поназырево, Полдневицкое сельское поселение, Хмелёвское сельское поселение, Якшангское сельское поселение, входящие в состав Поназыревского муниципального района Костромской области, - преобразовались путем их объединения во вновь образованное муниципальное образование со статусом муниципального округа - Поназыревский муниципальный округ Костромской области.

Динамика изменения численности населения Поназыревского муниципального округа приведена в таблице 17.

Таблица 17

Динамика численности населения Поназыревского муниципального округа.

Численность населения муниципального образования, человек

	Все население	Городское население	Сельское население
Поназыревский	4760	2952	1808

Общая площадь Поназыревского муниципального округа в административных границах составляет 2107,56 км². В состав территории Поназыревского муниципального округа входят 36 населенных пунктов, в том числе 1 городских поселков (поселков городского типа) и 35 сельских населенных пунктов.

3.1.2. Природные условия и ресурсы территории

Климатические условия

Климат Поназыревского муниципального округа умеренно – континентальный, с продолжительной снежной зимой и умеренно теплым летом.

Основными факторами, влияющими на характер климата, является воздействие масс воздуха умеренных широт и арктических холодных воздушных масс. Воздействие арктических холодных воздушных масс приводит возникновению заморозков – поздних в весеннее время и ранних в осенний период.

Зимний период – наиболее продолжительный из всех времен года, продолжительностью около 5 месяцев. Зимние процессы охватывают третью декаду ноября, декабрь, январь, февраль и половину марта. Самый

холодный месяц - январь со средней температурой – 13⁰С, в наиболее холодные зимы она опускается до – 18⁰С. Вторжение арктических масс воздуха приводит к возникновению температуры воздуха и покрытой снегом почвы до - 38 0С. Снежный покров устанавливается в середине ноября. Продолжительность устойчивого залегания снежного покрова 163 дня в году. В лесах и низинах снежный покров более мощный по сравнению с безлесными и возвышенными участками.

Весна наступает во второй декаде марта, полное оттаивание грунта происходит к началу мая. В мае обычно наблюдаются возвраты холодов и связанные с ним заморозки. Иногда заморозки бывают в конце июня месяца. Благодаря таянию снегов в апреле в почве сохраняется достаточно продуктивной влаги, поэтому растения в достаточной мере бывают обеспечены влагой.

Летний период со среднесуточной температурой воздуха выше + 15⁰С составляет около 60 дней, начинается с середины июня и заканчивается к 20 августа. Самым теплым месяцем является – июль с температурой + 18⁰С. Максимальная температура достигает + 36⁰С.

Осень наступает в конце первой декады сентября, через несколько дней после этого обычно наступают заморозки. Отличается быстрым понижением температуры воздуха, увеличением числа дней с пасмурной и дождливой погодой.

Среднегодовая температура составляет + 2,4⁰С.

Годовое количество осадков в среднем составляет в среднем 581 мм.

Орография.

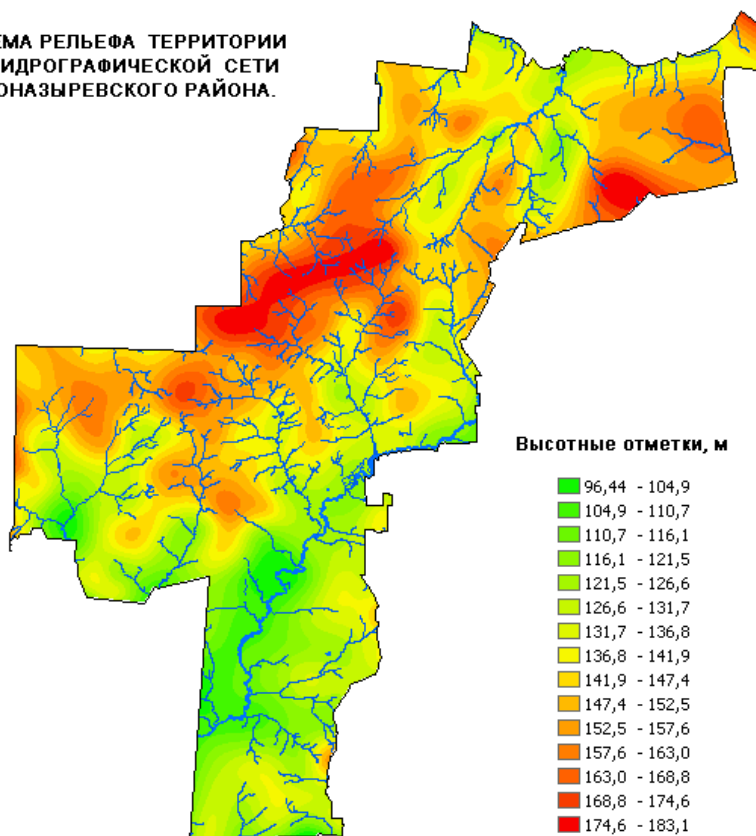
В орографическом отношении территория Поназыревского муниципального округа расположена в пределах водноледниковой равнины. Рельеф разнообразный от слабоволнистого до волнисто-бугристого с ясно выраженной овражно-балочной системой. Широко распространен рельеф слаборасчленённой эрозионно - денудационной равнины, плоскоравнинный и увалисто-холмистый.

Слабопологие склоны пересечены небольшими оврагами, по днищам которых текут ручьи.

Рисунок:

Схема рельефа территории и гидрографической сети Поназыревского муниципального округа.

СХЕМА РЕЛЬЕФА ТЕРРИТОРИИ
И ГИДРОГРАФИЧЕСКОЙ СЕТИ
ПОНАЗЫРЕВСКОГО РАЙОНА.



Абсолютные отметки поверхности на большей части изменяются от 100 до 160 м. В северной возвышенной части отметки высоких холмов и увалов изменяются от 150-175 м. В нижней части долины реки Нея отметки снижаются до 95 м. общее положение рельефа происходит с севера на юг и гидрографической сети. Отдельные участки равнины заболочены и заняты торфяными месторождениями.

Гидрология.

На территории округа берут начало многие мелкие притоки реки Ветлуги. Из них наиболее значительны р. Нея с притоками Хмелевка и Прудовка, реки Якшанга и Шортюг. Поймы этих рек узкие или плохо выражены, а местами совсем отсутствуют, проходят в лесах и не имеют больших площадей кормовых угодий. Берега крутые, часто заросшие кустами.

Уровневый режим рек характеризуется высоким весенним половодьем, низкой летне-осенней меженью. Повышение уровня рек весной начинается в середине апреля и наибольшей величины достигает к концу месяца. Спад уровней на крупных и средних реках продолжается до середины июня, а на небольших реках половодье заканчивается во второй декаде мая.

Весеннее половодье начинается за 6-8 дней до вскрытия рек. Высота весеннего подъёма уровней воды на малых реках колеблется в пределах 2,5-4 м, на более крупных реках 5-7 м. Вода затопляет пойму на значительных срок, до 30-50 дней. Максимальная продолжительность весеннего половодья составляет 2,5-3 месяца, средняя 1-1,5 месяца. Наивысшие летние

уровни наблюдаются чаще всего в августе, наиболее низкие уровни за год наблюдаются в конце февраля-марта.

Устойчивый ход уровня и межень ежегодно нарушается дождевыми паводками. Такие паводки чаще всего бывают в июне и сентябре. Дождевые паводки, как правило, ниже весенних, но в отдельные годы, когда обильные осадки выпадают на сильно увлажнённую землю в июне, на спаде весеннего половодья, или в сентябре – октябре, подъёмы уровня бывают больше и могут даже превышать наивысший уровень весеннего половодья.

Первые ледяные образования в виде сала и заберегов появляются на реках в ноябре. На реке Нея в период ледостава встречаются участки рек с неустойчивым зимним режимом – наличием полыней или более поздним замерзанием.

Зимняя межень, обычно устойчивая, характеризуется незначительным колебанием уровня. Наиболее низкие уровни наблюдаются в период интенсивного ледообразования в конце ноября – начале декабря и в конце марта.

Основными физико-географическими особенностями территории Поназыревского муниципального округа, определяющими величину и характер общего стока, является умеренный климат, равнинный характер рельефа, залесенность и заболоченность, а также высокое стояние грунтовых вод. Эти факторы обуславливают значительную величину стока.

Речные наносы образуются в результате процессов эрозии на водосборах и в руслах рек. Сток наносов отличается большей неравномерностью. Наибольшая часть стока наносов приходится на весну-апрель, что составляет 81% от годового.

Минимальные расходы стока наблюдаются в периоды, когда питание рек осуществляется, в основном, за счёт притока подземных вод.

Зимняя межень устанавливается в конце ноября – начале декабря и заканчивается в марте – начале апреля. Наиболее маловодный период в феврале-марте. Продолжительность его 15-25 дней.

Летнее - осенняя межень начинается обычно в конце мая - середине июня и оканчивается в октябре - начале ноября.

Прогрев воды рек начинается ранней весной ещё при наличии ледяного покрова.

Повышение температуры воды во второй - третьей декаде апреля в среднем составляет 6,5 – 8⁰С, а в мае - июне – 5 - 7⁰С. Наиболее высокая температура воды отмечается в июле (свыше + 20⁰С тепла).

Ледовые явления на реках начинаются, в основном, через 3-5 дней после перехода температуры воздуха через отметку 0⁰С. Продолжительность периода льдообразования 8-15 дней. При устойчивых морозах ледостав устанавливается в течение 1 - 3 суток, при неустойчивых морозах продолжается 15-20 дней.

Продолжительность ледостава 150-170 дней. Наибольшая толщина льда на реках в марте 70-80 см. Вскрытие рек происходит 15 - 20 апреля. Средняя продолжительность замерзания рек составляет 4 - 5 месяцев.

По химическому составу вода рек относится к гидрокарбонатному классу с преобладанием ионов кальция. В период половодья сумма ионов составляет 30-60 Мг/л. Общая жесткость воды в период зимней межени 3-6 Мг-экв/л. Общая окисляемость колеблется от 4 до 50 Мг с/л. Содержание свободной углекислоты наблюдается в половодье, когда оно превышает 10 Мг/л.

Большая часть территории округа является благоприятной для сельского хозяйства и массового отдыха.

Геологическое строение.

В геологическом строении принимает участие мощная толща пород палеозоя, залегающая на размытой поверхности докембрийского фундамента.

Основной геолого-литологический разрез представляется нижеследующим (снизу-вверх).

Девонские отложения представлены известняками, доломитами, песчаниками, общая мощность до 500 м.

Каменноугольное отложение представлены известняками, доломитами, переслаиванием песчаников, глин, мергелей, алевролитов. Общая мощность отложений 500 - 600 м.

Нижнетриасовые отложения представлены песками с прослоями и линзами глин, песчаников, конгломератов. Общая мощность отложения 50 – 100 м.

Четвертичные образования сверху повсеместно покрывают отложения нижнего триаса. Они выражены моренными валунами, суглинками и глинами, водноледниковыми флювиогляциальными песками разнозернистыми с включением обломочного материала, прослоями и линзами песков, глинистыми прослоями песков и супесей. Мощность морены и флювиогляциальных образований изменяется от 10-20 м.

В кровле четвёртого комплекса залегают покровно-делювиальные суглинки мощностью 1,5-2 м и более.

По долинам рек развиты аллювиальные образования, выраженные песками, суглинками, супесями, глинами, в толще которых встречаются линзы и прослои торфов, илов. Часто они оторфованные и иловатые.

Мощность аллювия от 3-5 м (в верховьях рек) до 10-20 м (в нижнем течении рек).

Следует отметить непостоянство литологического состава четвертичных образований, как в горизонтальном, так и в вертикальном направлениях. В них наблюдается перемежаемость слоев, выклинивание одних слоёв и замещение их другими литологическими разностями.

Болотные осадки развиты на болотах и выражены торфом мощностью 1-2 м. На торфяных месторождениях мощность достигает 4 - 6 м. На дне болот залегает донный ил (сапропель) и иловатые, торфяные, песчано-глинистые водонасыщенные текучей консистенцией с большим содержанием карбонатов и органических веществ. Мощность этих образований до 3-5 м и более.

Гидрогеологические условия.

Гидрогеологические условия характеризуются наличием нескольких водоносных горизонтов и комплексов подземных вод.

Пресные подземные воды развиты в зоне свободного водообмена в четвертичных, нижнетриасовых и самой верхней части отложений татарского яруса верхней перми.

По литературным сведениям, нижняя граница пресных подземных вод происходит по отметке около 0+50 м абсолютной высоты.

Водосодержащими в четвертичных образованиях являются разнозернистые пески местами с включением гравия и гальки (флювиогляциальные и аллювиальные пески), реже прослой гравийно-галечного материала. Мощность песков изменяется в среднем от 2-3 до 5-6 м и более на отдельных участках. Мощность песков невыдержанна, местами пески выклиниваются, замещаются глинистыми разностями или залегают в виде невыдержанных линз и прослоев в глинистой толще и не имеет сплошного распространения. Вследствие этого водообильность четвертичного водоносного комплекса непостоянная и не значительная.

Воды, как правило, безнапорные или слабонапорные, питающиеся за счёт инфильтрации атмосферных осадков. В долинах рек там, где воды аллювиальные образований связаны с ранними водами, водообильность комплекса несколько увеличивается.

По химическому составу вода гидрокарбонатно - кальциевые, пресные с минерализацией менее 1 г/литр. На участках ближнего залегания водосодержащих песков к дневной поверхности или отсутствия в кровле водонепроницаемого глинистого слоя воды могут быть загрязнены.

Воды четвертичного комплекса используются местным населением для хозяйственно-питьевых целей, водоснабжение животноводческих ферм и других нужд.

Дебит колодцев и скважин до 0,1-0,5 л/сек, удельный дебит до 0,05-0,15 л/сек. На участках распространения выдержанных по распространению крупнозернистых песков с гравием и галькой или прослоев и линз обломочного материала большой мощности водообильность комплекса возрастает.

Нижнетриасовый водоносный комплекс имеет широкое распространение. Водосодержащими является в основном пески разнозернистые мощностью до 5-10 м и более, залегающие в виде прослоев

непостоянной мощности 5-10 и реже более метров. На отдельных участках встречаются прослой конгломератов. Воды слабонаправленные и напорные, величина напора достигает 50-70 м и более.

По химическому составу воды преимущественно гидрокарбонатно - кальциевые, пресные и минерализацией менее 1 г/литр. Они пригодны для хозяйственно-питьевых целей и других нужд. Этот водоносный комплекс является основным источником водоснабжения.

Дебит скважин до 0,5-1 л/сек, удельный дебит менее 0,1 л/сек. На отдельных участках водообильность комплекса возрастает до 3-4 л/сек. Необходимо отметить, что на отдельных участках усиленный водоотбор из нижнетриасового комплекса может привести к подосу солончатых и солёных вод из нижележащих пород татарского яруса.

Татарский водоносный комплекс верхней перми в зоне свободного водообмена содержит пресные подземные воды. Воды напорные, местами статический уровень воды в скважинах устанавливается неглубоко от дневной поверхности. Водосодержащими являются пески, залегающие в толще глины, алевролитов и мергелей. Суммарная мощность песчаных прослоев достигает 10-15 м.

Дебит скважин, эксплуатирующих этот водоносный комплекс, достигает 2,5 л/сек. величина удельного дебита 0,3 л/сек. На тех участках где в разрезе мощность песков уменьшается или преобладают пылеватые и мелкозернистые разности, дебит скважин сокращается.

В самой верхней части отложений татарского яруса, в зоне свободного водообмена содержатся пресные воды с минерализацией менее 1 л/сек. Такие воды пригодны для питьевых целей и используются для хозяйственно-питьевого водоснабжения.

На отдельных участках, в зоне замедленного водообмена, содержатся солончатые и солёные воды с минерализацией 1-3 г/литр и более. Такие воды не пригодны для хозяйственно-питьевых целей.

Хозяйственно-питьевое водоснабжение округа целесообразно решить за счёт подземных вод четвертичного и нижнетриасового водоносных комплексов и поверхностных водоисточников.

Инженерно-геологические условия.

В целом, инженерно-геологические условия являются благоприятными (пригодными) и менее благоприятными (ограниченно пригодными) для строительства.

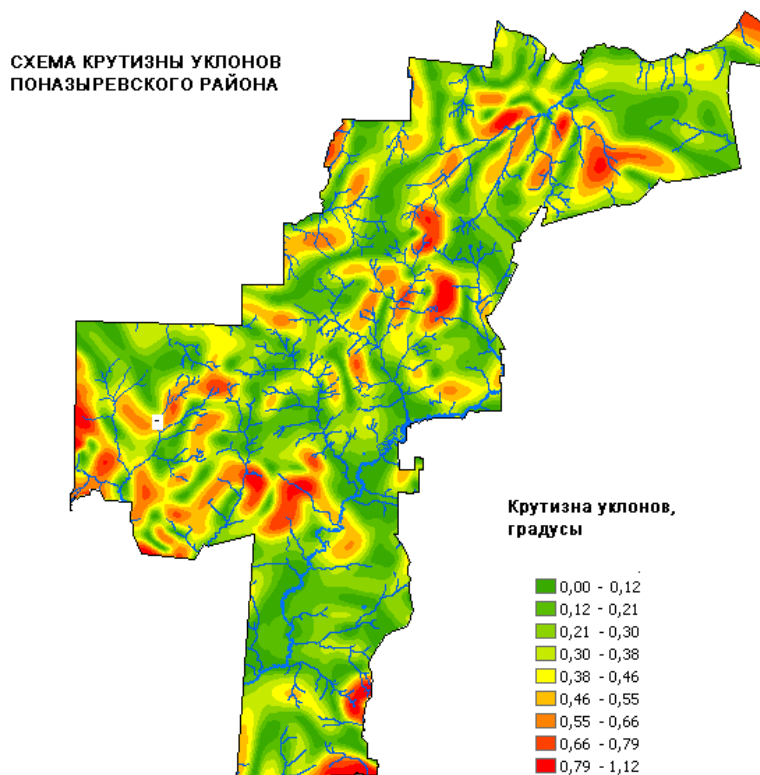
В пределах округа можно выделить большое количество площадок (участков) для промышленно-гражданского строительства, строительного санаториев, пионерских лагерей, организаций зон отдыха и других целей.

Отрицательными факторами освоения территории являются наличие заболоченных участков, с высоким стоянием грунтовых вод, менее 3-1 м. торфяных болот, торфяных месторождений, затопляемость речных долин и

устьев участков овражно-балочной сети высокими уровнями воды 1-4% -ной обеспеченности.

Рисунок:

Схема крутизны уклонов Поназыревского муниципального округа.



По совокупности природных факторов, геолого-литологическому строению четвертичных образований, степени сложности освоения территории с учётом инженерно-геологического районирования можно выделить благоприятные (пригодные) менее благоприятные (ограниченно пригодные) и не благоприятные (не пригодные для строительства).

3.1.2. Динамика численности населения Поназыревского муниципального округа

На 1 августа 2023 численность населения (постоянных жителей) Поназыревского муниципального округа составляет 6 545 человек, в том числе детей в возрасте до 6 лет - 652 человека, подростков (школьников) в возрасте от 7 до 17 лет - 775 человек, молодежи от 18 до 29 лет - 783 человека, взрослых в возрасте от 30 до 60 лет - 2 817 человек, пожилых людей от 60 лет - 1 427 человек, а долгожителей Поназыревского муниципального округа старше 80 лет - 92 человека.

Планирование развития сети объектов обслуживания населения должно осуществляться с учетом экономической эффективности строительства и дальнейшего содержания объектов. Роль населенного пункта в системе расселения характеризует обязательный минимальный набор объектов обслуживания населения, а также накладывает

дополнительную нагрузку на сеть инфраструктурных объектов в связи с использованием услугами таким объектом населением системы расселения в целом.

Таким образом, расчетные показатели обеспеченности объектами местного значения должны быть установлены дифференцировано в зависимости от численности постоянного населения населенного пункта и его роли в местной системе расселения, расчетные показатели максимально допустимого уровня территориальной доступности – с учетом климатических особенностей территории.

Таблица № 18

Дифференциация населенных пунктов муниципальных образований Костромской области по численности населения

Группы населенных пунктов	Численность населения, тыс. человек	
	Городские населенные пункты	Сельские населенные пункты
Крупные	Свыше 250 (город Кострома)	Свыше 3
Большие	Свыше 100 до 250	Свыше 1 до 3
Средние	Свыше 50 до 100	Свыше 0,2 до 1
Малые	До 50 (остальные городские населенные пункты Костромской области)	До 0,05

Дифференциация по статусу муниципального образования и виду (категории) населенного пункта

Большое значение имеет статус муниципального образования (муниципальный округ/городской округ) и вид (категория) населенного пункта, определяющие целесообразность размещения объектов обслуживания, значение расчетных показателей минимально допустимого уровня обеспеченности объектами местного значения и максимально допустимого уровня территориальной доступности таких объектов для населения.

3.1.3. Приоритеты, цели и задачи социально-экономического развития муниципального образования

Согласно данным Федеральной службы государственной статистики, численность населения Поназыревского муниципального округа в начале 2022 г. составила 4760 человек, это одно из самых мелких муниципальных образований Костромской области по численности

Оценка численности населения муниципальных образований Костромской области на 1 января текущего года, человек

Таблица 18

Наименование	Год		
	2020	2021	2022
г.о. город Кострома	276 929	277 393	277 021
Костромской муниципальный район	47 175	46 281	45 774
г.о. город Шарья	35 966	35 611	35 124
Муниципальный район город Нерехта и Нерехтский район	31 705	31 228	30 418
г.о. город Буй	23 233	22 960	22 577
Красносельский муниципальный район	18 347	18 384	18 130
г.о. город Мантурово	18 523	18 211	17 743
г.о. город Галич	16 754	16 629	16 433
г.о. город Волгореченск	16 280	16 112	15 911
Макарьевский муниципальный район	12 595	12 255	11 887
Судиславский муниципальный район	12 139	11 964	11 788
Нейский муниципальный округ*	11 673	11 487	11 195
Островский муниципальный район	10 908	10 789	10 562
Чухломский муниципальный район	9 518	9 421	9 183
Буйский муниципальный район	9 489	9 328	9 043
Солигаличский муниципальный район	8 639	8 572	8 405
Шарьинский муниципальный район	8 243	8 097	7 900
Вохомский муниципальный район	7 525	7 311	7 050
Галичский муниципальный район	6 990	6 810	6 616
Кадыйский муниципальный район	6 888	6 634	6 415
Поназыревский муниципальный район	6 545	6 401	6 222
Сусанинский муниципальный район	6 392	6 316	6 159
Антроповский муниципальный район	5 460	5 346	5 140
Парфеньевский муниципальный округ**	5 254	5 207	5 096
Кологривский муниципальный округ***	4 984	4 817	4 659
Пыщугский муниципальный район	4 196	4 093	3 981
Октябрьский муниципальный район	3 873	3 784	3 648
Павинский муниципальный район	3 786	3 678	3 534
Межевской муниципальный округ****	3 376	3 304	3 162

Численность населения муниципального образования на 01.01.2023
г, человек

	Все население	Городское население	Сельское население
Поназыревский	4760	2952	1808

На 1 января 2023 численность населения (постоянных жителей) Поназыревского муниципального округа составляет 4760 человек, в том числе детей в возрасте до 6 лет - 305 человек, подростков (школьников) в возрасте от 7 до 17 лет - 620 человек, молодежи от 18 до 29 лет – 465 человек, взрослых в возрасте от 30 до 60 лет - 2034 человек, пожилых людей от 60 лет – 1146 человек, а долгожителей Поназыревского муниципального округа старше 80 лет - 190 человек.

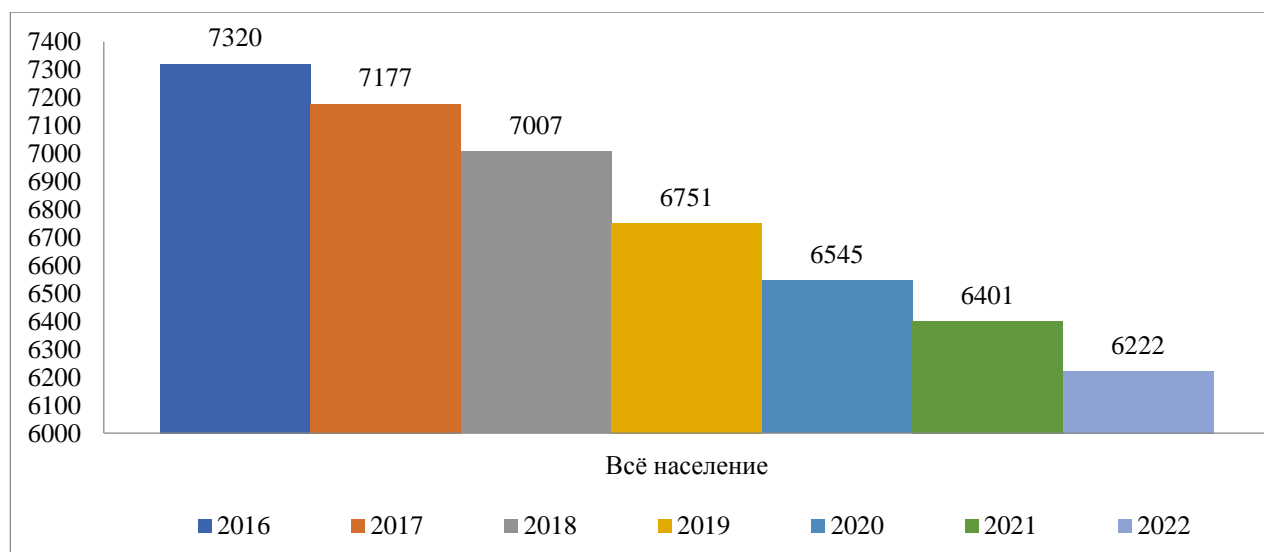
**Динамика численности населения
Поназыревского муниципального округа (за 15 лет)**

№ п\п	Наименование	Численность населения, тыс. чел.				
		2008г.	2014г.	2019г.	2021г.	2023г.
1	Поназыревский муниципальный округ	8903	8172	6751	6401	4722

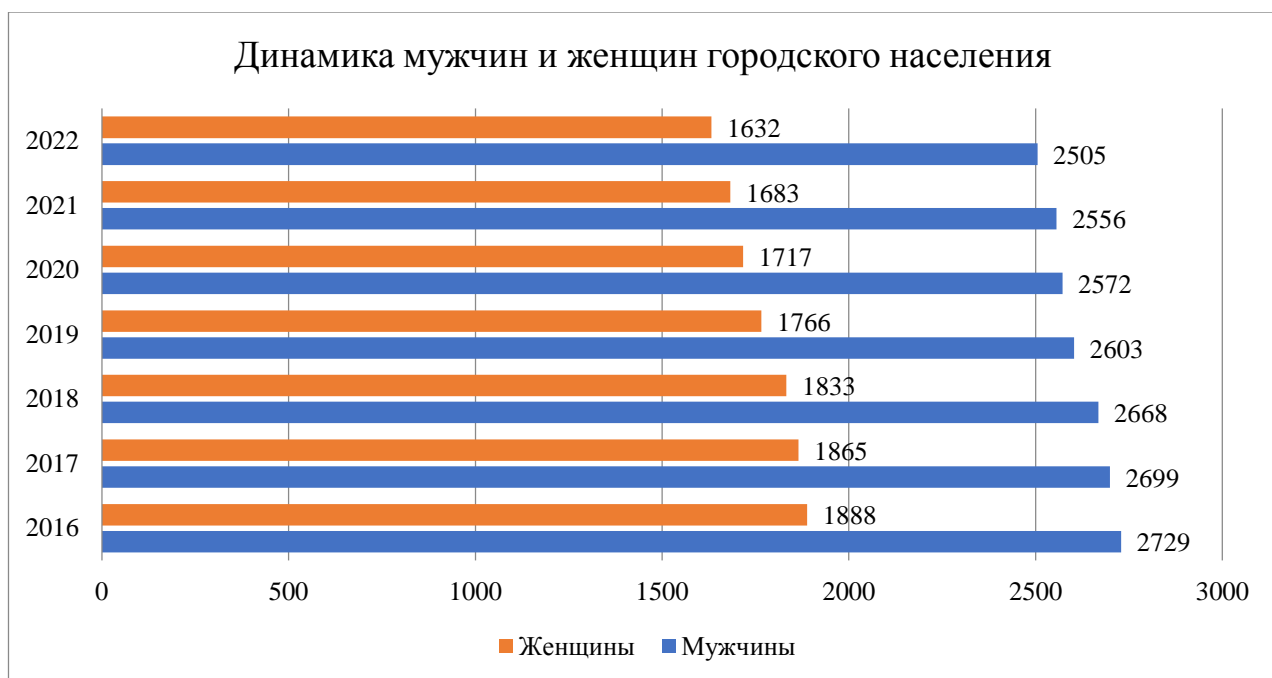
Динамика населения Поназыревского муниципального округа за период 2016-2022 г.г.

		Всё население	Городское население		Сельское население	
Поназыревский округ	Оба пола	2016	7320	4617	М. 2729 Ж. 1888	2703 М. 1266 Ж. 1437
		2017	7177	4564	М. 2699 Ж. 1865	2613 М. 1222 Ж. 1391
		2018	7007	4501	М. 2668 Ж. 1833	2506 М. 1172 Ж. 1334
		2019	6751	4369	М. 2603 Ж. 1766	2382 М. 1110 Ж. 1272
		2020	6545	4289	М. 2572 Ж. 1717	2256 М. 1059 Ж. 1197
		2021	6401	4239	М. 2556 Ж. 1683	2162 М. 1017 Ж. 1145
		2022	6222	4137	М. 2505 Ж. 1632	2085 М. 987 Ж. 1098

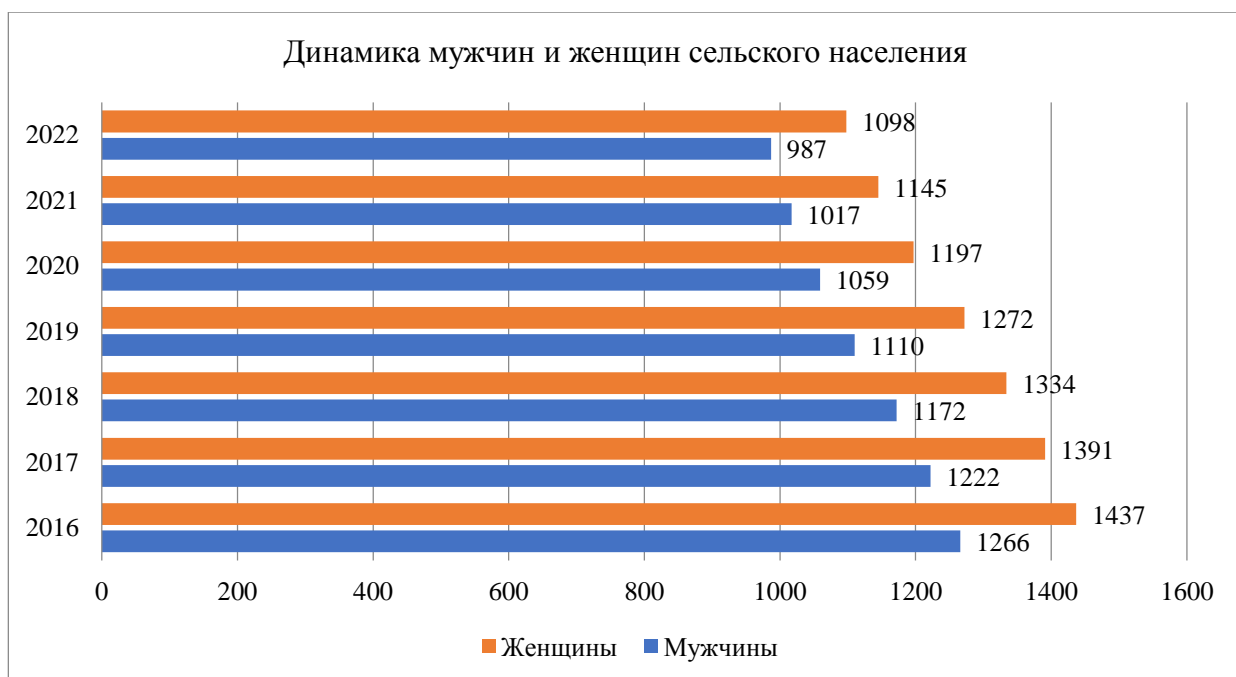
Снижение численности населения с 01.01.2016 по 01.01.2022 г.г. составила 15%, от общей численности населения округа.



В городском населении с 2016 года преобладает мужское население на 18%, к 2022 году тенденция увеличивается, преобладание составляет 21%.



В сельском населении преобладает женское население, и от общей численности доли составляет в 2016 году на 11% больше; к 2022 году тенденция снижается и составляет 10%.



Наряду с сокращением женского населения Костромской области в целом (на 18,5% за период 2000-2022 г.г.) наблюдается снижение на 31,8% количества женщин фертильного возраста, с 197 301 в 2000 году до 134 363 в 2022 году.

Наименование муниципального образования	2006	Доля женщин фертильного возраста от численности	2022	Доля женщин фертильного возраста от численности	Динамика

		женского населения в регионе		женского населения в регионе	
Поназыревский р-н	2 131	0,55%	862	0,3%	9,55%

Согласно анализу числа женщин фертильного возраста от численности женского населения региона в целом в разрезе муниципальных районов за 2006 – 2022 г.г. установлено, что за данный период во всех муниципальных образованиях произошло снижение количества женщин фертильного возраста.

В Поназыревском муниципальном округе снижение составило – 59,55%.

До возрастной отметки 47 лет преобладает численность мужского населения, в периоде 48-62 лет – количество мужчин и женщин незначительно коррелируются.

Доля детей до 15 лет составляет 12,8%, доля пожилых людей старше 65 лет – 16,6% от общей численности населения.

Год	Родившихся на 1000 чел.	Умерших на 1000 чел.	Естественный прирост (убыль)
2016	11,5	18,5	-7,0
2017	11,7	16,1	-4,4
2018	8,3	15,1	-6,8
2019	7,1	19,0	-11,9
2020	8,1	16,8	-8,7
2021	6,8	17,5	-10,7
2022	6,3	24,4	-18,1

В период 2016-2022 г.г. показатели смертности превышают показатели рождаемости, соответственно естественная убыль населения Поназыревского муниципального округа возрастает с -7,0 в 2016 году до -18,1 в 2022 году.



Согласно информации органов, ЗАГС Костромской области за 6 месяцев текущего года Поназыревский муниципальный округ, демонстрирует прирост заключенных браков на 2,5% по сравнению с аналогичным периодом 2022 года. Вместе с тем, количество расторжений браков также увеличилось на 21,7%.

Показатели по демографической ситуации в разрезе населенных пунктов Поназыревского муниципального округа*

Численность населения динамике за 5 лет						
<i>Показатели</i>						<i>среднее значение за 5 лет</i>
<i>Численность населения, чел.</i>	<i>2019 год</i>	<i>2020 год</i>	<i>2021 год</i>	<i>2022 год</i>	<i>2023 год</i>	
с. Архангельское	1	1	1	1	1	1
д. Балдино	2	4	4	1	1	2
д. Большое Девушкино	0	0	0	0	0	0
д. Бурковское	4	4	4	3	3	4
п. Бурундучиха	12	12	11	10	8	11
д. Быстрово	15	152	146	14	11	111
д. Васенёво	15	14	21	19	12	16
д. Высоковское	0	0	0	0	0	0
д. Горлово	10	98	97	91	83	94
д. Гудково	44	52	47	40	29	44
п. Дароватка	0	0	0	1	1	0

д. Ежово	11	13	13	13	8	2	1
п. Зинковка	1	1	1	1	1		1
д. Клюкино	50	44	44	42	38	4	4
д. Луптюг	22	18	18	31	9	0	2
д. Мундырь	51	49	46	40	29	3	4
п. Нея	9	9	8	7	7		8
д. Никитино	19	19	16	16	13	1	2
д. Новое Киселёво	0	0	0	0	0		0
д. Новосёловское	0	0	0	0	0		0
п. Новый	14	14	13	9	9	2	1
д. Панино	0	0	0	0	0		0
п. Панино	3	3	3	3	3		3
п. Полдневица	8	55	527	501	9	41	38
					9	9	79
д. Поназырево	80	76	76	75	66	5	7
п.г.т. Поназырево	89	42	4239	4137	52	29	38
					38	28	691
д. Плосково	4	4	5	5	1		4
д. Расшахово	9	10	9	9	9		9
д. Соболево	13	13	11	11	7	1	1
д. Созоново	10	10	10	14	3	0	1
д. Соколовское	0	0	0	0	0		0
д. Суходербское	0	0	0	0	0		0
х. Фёдоровский	0	0	0	0	0		0
с. Хмельёвка	168	165	154	150	144		156
д. Черёмное	0	0	0	0	0		1
п. Якшанга	906	850	826	870	895		869

* по данным администрации Поназыревского муниципального округа.

Динамика показателей естественного прироста*						
Показатели	2019 год	2020 год	2021 год	2022 год	2023 год	среднее значение за 5 лет
Число родившихся (без учета)	54	44	40	44	7	38

мертворожденных), чел.						
Число умерших, чел.	112	113	154	103	35	103
Естественный прирост / убыль, чел.	-58	-69	-114	-59	-28	-66

Неблагоприятной остается возрастная структура населения муниципального округа, ее можно отнести к регрессивному типу. Процесс старения населения сопровождается ростом среднего возраста населения и изменения возрастной структуры населения – снижением доли детей и ростом доли старших возрастов.

Регрессивный тип возрастной структуры населения определяет не только социально-экономическое положение и репродуктивные особенности, но и способствует росту возрастнo-зависимой патологии (за счет заболеваний, свойственных старшим возрастным группам) и общей смертности. Это означает, что особое внимание нужно уделить развитию системы медицинского обслуживания, а также организации/содержанию мест захоронения.

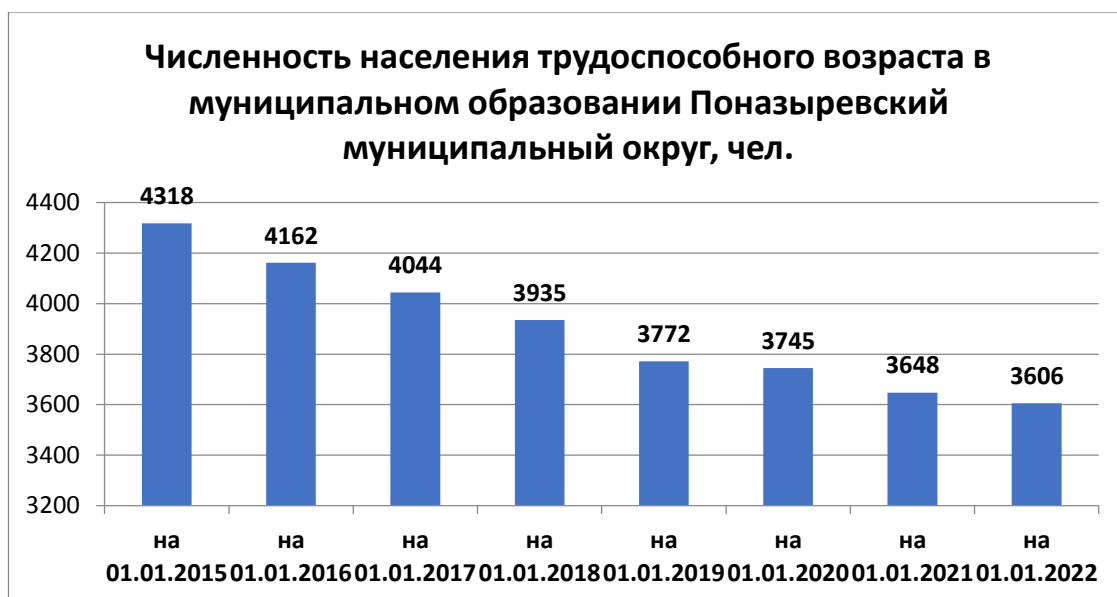
В целом по Поназыревскому муниципальному округу на 1 января 2023 г. населения моложе трудоспособного возраста 8%, в трудоспособном возрасте 66,2% и старше трудоспособного возраста 25,8%.

Естественная убыль населения, обусловленная как снижением рождаемости, так и увеличением смертности – это долговременная тенденция, которая ограничивает возможности наращивания экономически активного, трудоспособного населения, создает предпосылки для дефицита рабочей силы в условиях предполагаемого экономического роста

Трудовые ресурсы

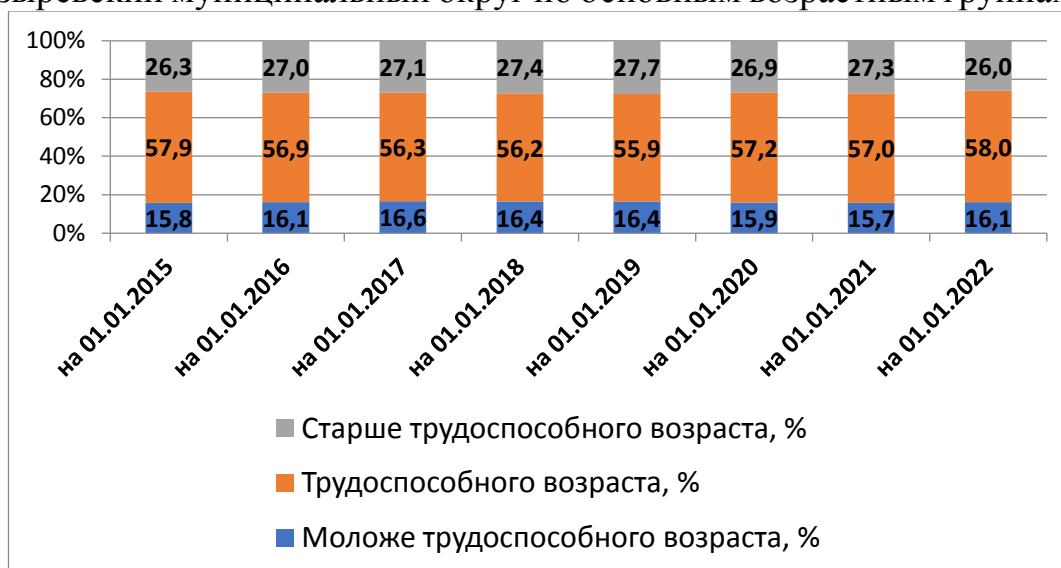
. Естественная убыль населения, обусловленная как снижением рождаемости, так и увеличением смертности – это долговременная тенденция, которая ограничивает возможности наращивания экономически активного, трудоспособного населения, создает предпосылки для дефицита рабочей силы в условиях предполагаемого экономического роста

Трудовые ресурсы



Численность населения трудоспособного возраста в муниципальном образовании Поназыревский муниципальный округ за 2015-2021 годы снизилась на 712, чел., или на 16,2% и по состоянию на 01.01.2022 составила 3606 чел.

Распределение численности населения в муниципальном образовании Поназыревский муниципальный округ по основным возрастным группам, %



По состоянию на 01.01.2022 численность населения в трудоспособном возрасте в муниципальном образовании Поназыревский муниципальный округ составила 58,0%

Численность безработных и уровень безработицы

	Численность безработных, чел.		Уровень безработицы, %	
	на конец года	в среднем за год	на конец года	в среднем за год

год	2021	16	26	0,43	0,70
год	2022	11	11	0,30	0,29
год*	2023	11	8	0,30	0,22

*показатели в среднем за 2023 год и по состоянию на 01.07.2023

Исходя из достигнутого уровня и перспектив социально-экономического развития региона, с учетом целевых ориентиров, закрепленных в указах Президента Российской Федерации от 7 мая 2018 года № 204 «О национальных целях и стратегических задачах развития Российской Федерации на период до 2024 года», от 07 мая 2024 года № 309 «О национальных целях развития Российской Федерации на период до 2030 года и на перспективу до 2036 года» в стратегии определена следующая система стратегических приоритетов Костромской области:

(абзац 21 в пункте 3.1.3 в редакции постановления от 14.04.2025г №137)

развитие человеческого капитала Костромской области;

создание стабильного экономического роста и повышение конкурентоспособности Костромской области;

сбалансированное территориальное развитие Костромской области и создание комфортных условий для жизни;

повышение уровня бюджетной обеспеченности Костромской области

Из анализа наличия трудовых ресурсов можно констатировать, что при организации новых видов производств, либо расширении существующих, округ обладает достаточным потенциалом трудовых ресурсов, который может быть привлечен и задействован. Однако уровень профессиональной подготовки трудовых ресурсов может не всегда соответствовать потребностям предприятий и обусловит необходимость проведения мероприятий по переподготовке кадров и повышению квалификации.

3.2. Обоснование расчетных показателей минимально допустимого уровня обеспеченности объектами местного значения

3.2.1. В области образования

Расчетные показатели минимально допустимого уровня обеспеченности объектами местного значения муниципального округа в области образования установлены с учетом:

– анализа сложившейся демографической ситуации и прогнозов ее изменения, а именно, общей численности населения и отдельных возрастных групп (от 1 до 7 лет, от 7 до 15 лет, от 16 до 18 лет, от 5 до 18 лет);

- оценки фактического уровня обеспеченности населения образовательными организациями;
- Письма Минобрнауки России от 04.05.2016 № АК-950/02 «О методических рекомендациях»;
- задач, целевых показателей и мероприятий документов стратегического планирования муниципального образования, направленных на развитие сферы образования.

Единицы измерения расчетных показателей минимально допустимого уровня обеспеченности населения объектами местного значения в области образования выражены в виде охвата детей соответствующей возрастной группы согласно Письму Минобрнауки России № АК-950/02 «О методических рекомендациях»: детей в возрасте от 1 до 7 лет – дошкольными образовательными организациями, детей в возрасте от 7 до 18 лет – общеобразовательными организациями, детей в возрасте от 5 до 18 лет – организациями дополнительного образования. Для дошкольных образовательных организаций возрастная категория детей от 1 до 7 лет принята исходя из отсутствия спроса у населения ясельных групп для детей до 1 года.

Для дошкольных образовательных и общеобразовательных организаций расчетный показатель дополнительно выражен в виде удельного количества мест, приходящегося на 1 тыс. человек общей численности населения, в целях удобства его применения в случае отсутствия данных о возрастной структуре населения.

Таблица № 19

Объекты местного значения в области образования

Наименование вида объекта	Тип расчетного показателя	Обоснование предельного значения расчетного показателя
Дошкольные образовательные организации	Расчетный показатель минимально допустимого уровня обеспеченности	Число мест в дошкольных образовательных организациях в расчете на 1000 человек определено расчетным путем по состоянию на 1 января 2022 года. При этом в расчетах учтено, что проводимая в Российской Федерации демографическая политика направлена на увеличение рождаемости и повышение численности детей, поэтому принятые в качестве нормативов показатели, являются минимальными и могут быть уточнены при изменении демографической структуры муниципальных образований в местных нормативах градостроительного проектировании. При расчете норматива обеспеченности в части мест в дошкольных образовательных организациях учитывались требования по обеспеченности, изложенные в Письме Минобрнауки России от 4 мая 2016 года № АК-950/02(65 мест на 100 детей в возрасте от 0-7 лет в городских населенных пунктах и 45 мест на 100 детей в возрасте от 0-7 лет в сельских населенных пунктах), а также фактическая потребность населения муниципальных образований в местах в дошкольных образовательных организациях. При этом расчет проводился по формуле:

		<p>$M_{доо}/1000 = \frac{Ч_{0-7} * K_{0-7}}{Ч_{общ}} * 1000$, если $Ч_{0-7} * K_{0-7} > \Phi_{дс}$; $M_{доо}/1000 = \frac{\Phi_{дс}}{Ч_{общ}} * 1000$, если $Ч_{0-7} * K_{0-7} < \Phi_{дс}$</p> <p>где $M_{доо}/1000$ – число мест в дошкольных образовательных организациях муниципального образования (муниципального округа или городского округа) в расчете на 1000 человек населения; $Ч_{0-7}$ – численность детей муниципального образования в возрасте от 0 до 7 лет (включительно), чел.; $Ч_{общ}$ – общая численность населения муниципального образования, чел.; $\Phi_{дс}$ – фактическая наполняемость дошкольных образовательных организаций муниципального образования, чел.; K_{0-7} – коэффициент обеспеченности детей 0-7 лет местами в детских садах (0,65 для городских населенных пунктов; 0,45 для сельских населенных пунктов). Удельный вес числа дошкольных образовательных организаций, в которых создана универсальная безбарьерная среда для инклюзивного образования детей-инвалидов, в общем числе дошкольных образовательных организаций, принят в размере 20% согласно Приложению Письма Минобрнауки России от 4 мая 2016 года № АК-950/02 (ред. от 8 августа 2016 года).</p>					
	<p>Расчетный показатель максимально допустимого уровня территориальной доступности</p>	<p>Пешеходная доступность принята 300 м при многоэтажной застройке (в городских населенных пунктах) и 500 м при малоэтажной застройке согласно п. 10.4 СП 42.13330.2016, Приложению Письма Минобрнауки России от 4 мая 2016 года № АК-950/02. Радиус пешеходной доступности дошкольных образовательных организаций сельских районов допускается увеличивать до 1 км путем уточнения в местных нормативах градостроительного проектирования в зависимости от местных условий.</p>					
<p>Общеобразовательные организации</p>	<p>Расчетный показатель минимально допустимого уровня обеспеченности</p>	<p>Число мест в общеобразовательных организациях в расчете на 1000 человек определено расчетным путем по состоянию на 1 января 2022 года в соответствии с Приложением Д СП 42.13330.2016. Анализ фактической наполняемости общеобразовательных школ муниципальных образований Костромской области выявил проблему чрезмерной загрузки существующих школ. В связи с этим в расчетах норматива обеспеченности общеобразовательными организациями учитывается фактическая наполняемость общеобразовательных организаций. Кроме того, в расчетах предполагается 100%-ный охват детей неполным средним образованием (1 - 9 классы) и до 90% детей в городских населенных пунктах и 75% детей в сельских населенных пунктах – средним образованием (10 - 11 классы) при обучении в одну смену. При этом расчет проводился по формуле:</p> <table border="1" data-bbox="751 1697 1342 1951"> <tr> <td rowspan="4" style="text-align: center;">$M_{оо}/1000 =$</td> <td>$(\frac{Ч_{7-15} + Ч_{16-17} * K_{10-11}}{Ч_{общ}} * 1000)$, если $Ч_{7-15} > \Phi_{1-9}$ и $Ч_{16-17} * K_{10-11} > \Phi_{10-11}$;</td> </tr> <tr> <td>$(\frac{\Phi_{1-9} + Ч_{16-17} * K_{10-11}}{Ч_{общ}} * 1000)$, если $Ч_{7-15} < \Phi_{1-9}$ и $Ч_{16-17} * K_{10-11} > \Phi_{10-11}$;</td> </tr> <tr> <td>$(\frac{Ч_{7-15} + \Phi_{10-11}}{Ч_{общ}} * 1000)$, если $Ч_{7-15} > \Phi_{1-9}$ и $Ч_{16-17} * K_{10-11} < \Phi_{10-11}$;</td> </tr> <tr> <td>$(\frac{\Phi_{1-9} + \Phi_{10-11}}{Ч_{общ}} * 1000)$, если $Ч_{7-15} < \Phi_{1-9}$ и $Ч_{16-17} * K_{10-11} < \Phi_{10-11}$</td> </tr> </table> <p>где $M_{оо}/1000$ – число мест в общеобразовательных организациях муниципального образования (муниципального округа или городского округа,</p>	$M_{оо}/1000 =$	$(\frac{Ч_{7-15} + Ч_{16-17} * K_{10-11}}{Ч_{общ}} * 1000)$, если $Ч_{7-15} > \Phi_{1-9}$ и $Ч_{16-17} * K_{10-11} > \Phi_{10-11}$;	$(\frac{\Phi_{1-9} + Ч_{16-17} * K_{10-11}}{Ч_{общ}} * 1000)$, если $Ч_{7-15} < \Phi_{1-9}$ и $Ч_{16-17} * K_{10-11} > \Phi_{10-11}$;	$(\frac{Ч_{7-15} + \Phi_{10-11}}{Ч_{общ}} * 1000)$, если $Ч_{7-15} > \Phi_{1-9}$ и $Ч_{16-17} * K_{10-11} < \Phi_{10-11}$;	$(\frac{\Phi_{1-9} + \Phi_{10-11}}{Ч_{общ}} * 1000)$, если $Ч_{7-15} < \Phi_{1-9}$ и $Ч_{16-17} * K_{10-11} < \Phi_{10-11}$
$M_{оо}/1000 =$	$(\frac{Ч_{7-15} + Ч_{16-17} * K_{10-11}}{Ч_{общ}} * 1000)$, если $Ч_{7-15} > \Phi_{1-9}$ и $Ч_{16-17} * K_{10-11} > \Phi_{10-11}$;						
	$(\frac{\Phi_{1-9} + Ч_{16-17} * K_{10-11}}{Ч_{общ}} * 1000)$, если $Ч_{7-15} < \Phi_{1-9}$ и $Ч_{16-17} * K_{10-11} > \Phi_{10-11}$;						
	$(\frac{Ч_{7-15} + \Phi_{10-11}}{Ч_{общ}} * 1000)$, если $Ч_{7-15} > \Phi_{1-9}$ и $Ч_{16-17} * K_{10-11} < \Phi_{10-11}$;						
	$(\frac{\Phi_{1-9} + \Phi_{10-11}}{Ч_{общ}} * 1000)$, если $Ч_{7-15} < \Phi_{1-9}$ и $Ч_{16-17} * K_{10-11} < \Phi_{10-11}$						

		<p>муниципального района) в расчете на 1000 человек населения;</p> <p>Ч₇₋₁₅ – численность детей муниципального образования (муниципального округа или городского округа, муниципального района) в возрасте от 7 до 15 лет (включительно), чел.;</p> <p>Ч₁₆₋₁₇ – численность детей муниципального образования в возрасте от 16 до 17 лет (включительно), чел.;</p> <p>Ч_{общ} – общая численность населения муниципального образования, чел.;</p> <p>Ф₁₋₉ – фактическая наполняемость 1-9 классов общеобразовательных школ муниципального образования, чел.;</p> <p>Ф₁₀₋₁₁ – фактическая наполняемость 10-11 классов общеобразовательных школ муниципального образования, чел.;</p> <p>К₁₀₋₁₁ – коэффициент обеспеченности детей 16-17 лет 10-11 классами общеобразовательных школ (0,9 для городских населенных пунктов, 0,75 для сельских населенных пунктов). Удельный вес числа общеобразовательных организаций, в которых создана универсальная безбарьерная среда для инклюзивного образования детей-инвалидов, в общем числе общеобразовательных организаций, принят в размере 25% согласно Приложению Письма Минобрнауки России от 4 мая 2016 года № АК-950/02.</p>
	<p>Расчетный показатель максимально допустимого уровня территориальной доступности</p>	<p>Пешеходная и транспортная доступность принята согласно п. 10.5 СП 42.13330.2016, Приложению Письма Минобрнауки России от 4 мая 2016 года № АК-950/02.</p> <p>При расстояниях свыше нормируемой территориальной доступности для обучающихся общеобразовательных организаций, расположенных в сельской местности, необходимо организовывать транспортное обслуживание до общеобразовательной организации и обратно. Время в пути не должно превышать 30 минут в одну сторону. Расстояние от места проживания до места сбора не должно быть более 1 км.</p>
<p>Организации дополнительного образования</p>	<p>Расчетный показатель минимально допустимого уровня обеспеченности</p>	<p>Число мест в организациях дополнительного образования определено с учетом демографической структуры городских округов и муниципальных округов, муниципальных районов Костромской области на 1 января 2022 года в разрезе сельских и городских населенных пунктов (с учетом численности сельского и городского населения соответственно) расчетным путем по формуле:</p> $M_{\text{доп}/1000} = (Ч_{5-18} * M_{\text{доп}/100(5-18)} / 100) / Ч_{\text{общ}} * 1000,$ <p>где M_{доп/1000} – число мест в организациях дополнительного образования в расчете на 1000 человек;</p> <p>Ч₅₋₁₈ – численность детей в возрасте от 5 до 18 лет, чел.;</p> <p>M_{доп/100(5-18)} – число мест в организациях дополнительного образования в расчете на 100 детей в возрасте от 5 до 18 лет, определенное в соответствии с Приложением Письма Минобрнауки России от 4 мая 2016 года № АК-950/02: всего 75 мест на 100 детей в возрасте от 5 до 18 лет, в том числе на базе общеобразовательных организаций для сельских населенных пунктов – 65 мест, для городских населенных пунктов – 45 мест; на базе образовательных организаций (за исключением общеобразовательных организаций) для сельских населенных пунктов – 10 мест, для городских населенных пунктов – 30 мест);</p> <p>Ч_{общ} – общая численность населения, чел.</p>

		При расчете числа мест в организациях дополнительного образования в расчете на 1000 человек на прогнозный период (2024 и 2035 года) использовались запланированные в прогнозные показатели Стратегии развития Костромской области (охват детей в возрасте от 5 до 18 лет программами дополнительного образования: принимать в соответствии с таблицей 20). В городских населенных пунктах рекомендуется размещать 60% мест на базе общеобразовательных организаций, 40% мест на базе образовательных организаций (за исключением общеобразовательных организаций). В сельских населенных пунктах рекомендуется размещать 87% мест на базе общеобразовательных организаций, 13% мест на базе образовательных организаций (за исключением общеобразовательных организаций).
	Расчетный показатель максимально допустимого уровня территориальной доступности	Транспортная доступность принята 30 мин. в соответствии с Приложением Письма Минобрнауки России от 4 мая 2016 года № АК-950/02.
Детские учреждения оздоровления и отдыха	Расчетный показатель минимально допустимого уровня обеспеченности	Количество объектов на муниципальный округ, городской округ по заданию на проектирование принято в соответствии с Приложением Д СП 42.13330.2016.
	Расчетный показатель максимально допустимого уровня территориальной доступности	Не нормируется

Расчетные показатели для объектов местного значения, формирующих систему дошкольного и дополнительного образования установлены с учетом целевых показателей документов стратегического планирования, представленных ниже (Таблица 20, таблица 21).

Таблица № 20

Целевые показатели развития системы дошкольного образования

Наименование целевого показателя/ наименование документа стратегического планирования	Значение целевого показателя			
	2022 год	2023 год	2024 год	2025 год
Доля детей, охваченных дошкольным образованием, %				
Постановление администрации Костромской области от 26 декабря 2013 года № 584-а «Об утверждении государственной программы Костромской области «Развитие образования»	100	100	100	100

Таблица № 21

Охват детей в возрасте от 5 до 18 лет образовательными программами дополнительного образования

	Значение целевого показателя
--	------------------------------

Наименование муниципального образования	2019 год	2020 год	2021 год	2022 год	2023 год	2024 год
Кострома	73	75	77	80	80	80
Буй	67,5	68,7	70,4	80	80	80
Волгореченск	94	94	94	94	94	94
Галич	82	82	82	82	82	82
Мантурово	97,8	98,7	98,7	98,7	98,7	98,7
Шарья	96,5	97	97	97	97	97
Нерехта и Нерехтский район	91,2	91,3	91,4	91,4	91,4	91,4
Нея и Нейский	72,1	72,1	72,4	80	80	80
Антроповский	69,3	68,2	68,2	80	80	80
Буйский	65,1	65,4	65,7	80	80	80
Вохомский	98,9	99	99	99	99	80
Галичский	55,7	80	70	80	80	80
Кадыйский	61,7	60	58,5	80	80	80
Кологривский	67,1	67,2	67,9	80	80	80
Костромской	78,4	78,5	78,7	80	80	80
Красносельский	84,3	84,8	84,8	85	85	80
Макарьевский	90	90	90	90	90	80
Межевской	43,7	43,7	43,7	80	80	80
Октябрьский	55,8	56	57	80	80	80
Островский	56	58	59	80	80	80
Павинский	70,5	70,5	70,5	80	80	80
Парфеньевский	69	69	70	80	80	80
Поназыревский	71	72	72	80	80	80
Пыщугский	80	80	80	80	80	80
Солигаличский	94,7	94,8	95	95	95	95
Судиславский	74	75	75	80	80	80
Сусанинский	66,4	66,3	66,4	80	80	80
Чухломский	72,9	72,9	72,9	80	80	80
Шарьинский	98,3	98,3	98,5	98,5	98,5	98,5

Расчетный показатель минимально допустимого уровня обеспеченности общеобразовательными организациями установлен исходя из условий достижения следующих значений целевых показателей:

- доля муниципальных общеобразовательных организаций, реализующих образовательную программу начального общего образования в первую смену – 100%;

- доля обучающихся в муниципальных общеобразовательных организациях, занимающихся во вторую (третью) смену, в общей численности обучающихся в муниципальных общеобразовательных организациях – 0%;

- охват детей в возрасте от 7 до 15 лет начальным общим и основным общим образованием – 100%;

- охват детей в возрасте от 16 до 18 лет средним общим образованием – 60%.

Расчетные показатели минимально допустимого уровня обеспеченности дошкольными образовательными и общеобразовательными организациями установлены дифференцировано в зависимости от численности населения населенных пунктов муниципального образования, специфики предоставления образовательных услуг.

Размеры земельных участков образовательных организаций установлены с учетом требований к размещению и функциональному составу участка, регламентированных документами в области стандартизации (своды правил), техническими нормами и правилами (санитарные правила):

– СП 2.4.3648-20 «Санитарно-эпидемиологические требования к организациям воспитания и обучения, отдыха и оздоровления детей и молодежи» (СП 2.4.3648-20);

– СП 252.1325800.2016 «Здания дошкольных общеобразовательных организаций. Правила проектирования» (далее – СП 252.1325800.2016);

– СП 251.1325800.2016 «Здания общеобразовательных организаций. Правила проектирования» (далее – СП 251.1325800.2016);

– СП 4.13130.2013. Свод правил. Системы противопожарной защиты. Ограничение распространения пожара на объектах защиты. Требования к объемно-планировочным и конструктивным решениям (далее – СП 4.13130.2013);

– СП 42.13330.2016 «СНиП 2.07.01-89* Градостроительство. Планировка и застройка городских и сельских поселений» (далее – СП 42.13330.2016).

Расчетные показатели максимально допустимого уровня территориальной доступности для образовательных организаций установлены исходя из периодичности пользования такими объектами, экономической эффективности строительства объектов с учетом их наполняемости, специфики системы расселения муниципального образования и дифференцированы по видам жилой застройки и численности населения населенных пунктов.

3.2.2. В области физической культуры и массового спорта

Расчетные показатели минимально допустимого уровня обеспеченности объектами местного значения муниципального образования в области физической культуры и массового спорта установлены с учетом:

– оценки фактического уровня обеспеченности населения объектами спорта;

– приказа Минспорта России от 21 марта 2018 года № 244 «Об утверждении Методических рекомендаций о применении нормативов и норм при определении потребности субъектов Российской Федерации в объектах физической культуры и спорта» (далее – приказ Минспорта России от 21 марта 2018 года № 244);

– приказа Минспорта России от 19 августа 2021 года № 649 «О рекомендованных нормативах и нормах обеспеченности населения объектами спортивной инфраструктуры»;

– задач, целевых показателей и мероприятий документов стратегического планирования муниципального образования, направленных на развитие сферы физической культуры и спорта.

Сеть спортивных сооружений муниципального образования представлена спортивными залами, плавательными бассейнами, плоскостными спортивными сооружениями, лыжными базами, крытыми спортивными объектами с искусственным льдом, сооружениями для стрелковых видов спорта, а также объектами городской и рекреационной инфраструктуры, приспособленными для занятий физической культуры и спортом.

Наименование муниципального образования	Рекомендованное содержание пункта 2.2.2.
Поназыревский муниципальный округ Костромской области	Учитывая нормативную одновременную пропускную способность объектов спорта в соответствии с приказом Минспорта России от 21.03.2018 № 244 (122 на 1 тыс. человек) необходимо обеспечить 581 мест.

3.2.3. В области физической культуры и массового спорта

Таблица № 22

ОБЪЕКТЫ местного значения в области физической культуры и массового спорта (в редакции постановления от 14.04.2025г №137)

№ п/п	Наименование вида объекта	Тип расчетного показателя	Обоснование предельного значения расчетного показателя
1	2	3	4
1.	Объекты спорта (всего)	Расчетный показатель минимально допустимого уровня обеспеченности	Обеспеченность объектами спорта определяется исходя из одновременной пропускной способности объекта спорта в 122 чел. на 1000 жителей в соответствии с Методическими рекомендациями о применении нормативов и норм при определении потребности субъектов Российской Федерации в объектах физической культуры и спорта, утвержденными приказом Минспорта России от 21 марта 2018 года № 244 (далее - Приказ Минспорта России от 21 марта 2018 года № 244). Обеспеченность объектами спорта определена в соответствии с государственной программой Костромской области «Развитие физической культуры и спорта в Костромской области», утвержденной постановлением администрации

1	2	3	4
			<p>Костромской области от 31 июля 2023 года № 335-а «Об утверждении государственной программы Костромской области «Развитие физической культуры и спорта в Костромской области», согласно которой единовременная пропускная способность объектов спорта в 2022 году составила 58,5%. Единовременная пропускная способность объектов спорта определена по формуле:</p> $EPC_{\text{год}} = EPC_{\text{норм}} \times \text{Проц}_{\text{епс(год)}}$ <p>где: EPC_{год} - единая пропускная способность объектов спорта в соответствующий период (год); EPC_{норм} - нормативная потребность субъектов Российской Федерации в объектах физической культуры и спорта, установленная в Приказе Минспорта России от 21 марта 2018 года № 244; Проц_{епс(год)} - запланированный процент обеспечения единовременной пропускной способности объектов спорта Костромской области в соответствующий период (год).</p> <p>Решения о видах создаваемых спортивных объектов органы местного самоуправления принимают самостоятельно, исходя из предпочтений местного населения, имеющихся финансовых ресурсов, включая внебюджетные источники финансирования, наличия предложений от субъектов предпринимательской деятельности в рамках государственно-частного партнерства.</p> <p>При расчете потребности населения муниципального образования в спортивных сооружениях рекомендуется учитывать объекты регионального значения при их наличии на территории данного муниципального образования</p>
2.		Расчетный показатель максимально допустимого уровня территориальной доступности	Не нормируется
3.	Крытая ледовая арена	Расчетный показатель минимально допустимого уровня обеспеченности	Количество объектов на муниципальное образование устанавливается по заданию на проектирование
4.		Расчетный показатель максимально допустимого уровня территориальной доступности	Не нормируется
5.	Тренировочная база	Расчетный показатель минимально допустимого уровня обеспеченности	Количество объектов на муниципальное образование устанавливается по заданию на проектирование
6.		Расчетный показатель максимально допустимого уровня территориальной доступности	Не нормируется
7.	Плавательный бассейн общего пользования	Расчетный показатель минимально допустимого уровня	Не менее 1 плавательного бассейна общего пользования на 30000 чел. принято в соответствии с Приказом Минспорта России от 21 марта 2018 года №

1	2	3	4
		обеспеченности	244. Площадь зеркала воды бассейна общего пользования 20 кв. м на 1 000 чел. принята в соответствии с приложением Д СП 42.13330.2016
8.		Расчетный показатель максимально допустимого уровня территориальной доступности	Транспортная доступность в пределах городов принята 30 мин. в соответствии с приложением Д СП 42.13330.2016
9.	Плоскостные спортивные сооружения (стадионы, спортивные площадки и т.д.)	Расчетный показатель минимально допустимого уровня обеспеченности	Не менее 1 стадиона на 1500 мест и более в населенном пункте с численностью более 5000 человек принято в соответствии с Приказом Минспорта России от 21 марта 2018 года № 244. Площадь земельного участка плоскостного спортивного сооружения 0,7 га на 1 тыс. чел. принята в соответствии с приложением Д СП 42.13330.2016
10.		Расчетный показатель максимально допустимого уровня территориальной доступности	Транспортная доступность спортивных сооружений городского значения принята 30 мин. в соответствии с приложением Д СП 42.13330.2016. Радиус обслуживания физкультурно-спортивного центра жилого района 1500 м принят в соответствии с пунктом 10.4 СП 42.13330.2016
11.	Спортивный зал	Расчетный показатель минимально допустимого уровня обеспеченности	Не менее 1 спортивного зала в населенном пункте с численностью более 500 человек принято в соответствии с Приказом Минспорта России от 21 марта 2018 года № 244. Площадь пола спортивного зала общего пользования в 60 кв. м на 1 000 чел. принята в соответствии с приложением Д СП 42.13330.2016. Нормы расчета залов необходимо принимать с учетом минимальной вместимости объектов по технологическим требованиям
12.		Расчетный показатель максимально допустимого уровня территориальной доступности	Радиус обслуживания помещений для физкультурно-оздоровительных мероприятий 500 м принят в соответствии с пунктом 10.4 СП 42.13330.2016

Таким образом, учитывая инфраструктурную обеспеченность населенных пунктов и их роль в системе расселения, характеристику по интенсивности урбанизации и уровню градостроительного освоения, а также планы по строительству объектов спорта, расчетные показатели минимально допустимого уровня обеспеченности объектами спорта установлены дифференцировано в разрезе групп населенных пунктов по численности населения.

Расчетные показатели максимально допустимого уровня территориальной доступности объектов местного значения муниципального образования в области физической культуры и массового спорта установлены с учетом периодичности пользования населением такими объектами и планировочной структуры населенных пунктов.

3.2.4. В области культуры

Расчетные показатели минимально допустимого уровня обеспеченности объектами местного значения муниципального образования в области культуры установлены с учетом:

– оценки фактического уровня обеспеченности населения объектами культуры;

– распоряжения Минкультуры России от 23 октября 2023 года № Р-2879 «Об утверждении Методических рекомендаций субъектам Российской Федерации и органам местного самоуправления по развитию сети организаций культуры и обеспеченности населения услугами организаций культуры»;

(абзац 21 в пункт 3.1.3. в редакции постановления от 14.04.2025г №137)

– задач, целевых показателей и мероприятий документов стратегического планирования муниципального образования, направленных на развитие сферы культуры.

Расчетные показатели минимально допустимого уровня обеспеченности библиотеками и музеями выражены в количестве объектов, приходящихся на населенных пункт, и установлены в соответствии со сложившейся системой библиотечного и музейного обслуживания в муниципальном образовании.

Расчетные показатели минимально допустимого уровня обеспеченности учреждениями культуры клубного типа и кинотеатрами выражены в количестве объектов, приходящихся на населенных пункт, и в удельном количестве посадочных мест на 1000 человек общей численности населения. Удельные показатели количества посадочных мест установлены дифференцировано в разрезе групп населенных пунктов по численности населения с учетом планов по строительству объектов культуры.

Расчетные показатели максимально допустимого уровня территориальной доступности объектов местного значения муниципального образования в области культуры установлены с учетом периодичности пользования населением такими объектами и планировочной структуры населенных пунктов.

Таблица № 22.1

ОБЪЕКТЫ

местного значения в области культуры

(в редакции постановления от 14.04.2025г №137)

№ п/п	Наименование вида объекта	Тип расчетного показателя	Обоснование предельного значения расчетного показателя
1	2	3	4
1.	Общедоступная библиотека	Расчетный показатель минимально допустимого уровня обеспеченности	1 объект на каждые 10 тыс. человек населения в городском и муниципальном округах принят в соответствии с <u>таблицей 1</u> распоряжения

			Минкультуры России от 23.10.2023 № Р-2879 «Об утверждении методических рекомендаций органам государственной власти субъектов Российской Федерации и органам местного самоуправления о применении нормативов и норм оптимального размещения организаций культуры и обеспеченности населения услугами организаций культуры» (далее – Распоряжение Минкультуры России от 23 октября 2023 года № Р-2879). Не менее 1 объекта для муниципального района установлено по соответствующему показателю <u>таблицы 1</u> Распоряжения Минкультуры России от 23 октября 2023 года № Р-2879
2.		Расчетный показатель максимально допустимого уровня территориальной доступности	Транспортная доступность принята 40 мин. для городского и муниципального округов и 60 мин. для муниципального района в соответствии с <u>таблицей 1</u> Распоряжения Минкультуры России от 23 октября 2023 года № Р-2879
3.	Детская библиотека	Расчетный показатель минимально допустимого уровня обеспеченности	1 объект на 7 тыс. детей в городском и муниципальных округах принят в соответствии с <u>таблицей 1</u> Распоряжения Минкультуры России от 23 октября 2023 года № Р-2879. Не менее 1 объекта для муниципального района установлено по соответствующему показателю <u>таблицы 1</u> Распоряжения Минкультуры России от 23 октября 2023 года № Р-2879
4.		Расчетный показатель максимально допустимого уровня территориальной доступности	Транспортная доступность принята 40 мин. для городского и муниципального округов и 60 мин. для муниципального района в соответствии с <u>таблицей 1</u> Распоряжения Минкультуры России от 23 октября 2023 года № Р-2879
5.	Тематический музей	Расчетный показатель минимально допустимого уровня обеспеченности	Не менее 1 объекта на городской и муниципальный округа принято в соответствии с <u>таблицей 2</u> Распоряжения Минкультуры России от 23 октября 2023 года № Р-2879
6.		Расчетный показатель максимально допустимого уровня территориальной доступности	Транспортная доступность принята 40 мин. для городского и муниципального округов в соответствии с <u>таблицей 2</u> Распоряжения Минкультуры России от 23 октября 2023 года № Р-2879
7.	Краеведческий музей / Художественный музей	Расчетный показатель минимально допустимого уровня обеспеченности	Не менее 1 объекта на муниципальное образование принято в соответствии с <u>таблицей 2</u> Распоряжения Минкультуры России от 23 октября 2023 года № Р-2879
8.		Расчетный показатель максимально допустимого уровня территориальной доступности	Транспортная доступность принята 40 мин. для городского и муниципального округов и 60 мин. для муниципального района в соответствии с <u>таблицей 2</u> Распоряжения Минкультуры России от 23 октября 2023 года № Р-2879
9.	Театр по видам искусств	Расчетный показатель минимально допустимого уровня обеспеченности	Количество объектов для городского округа принято в соответствии с <u>таблицей 3</u> Распоряжения Минкультуры России от 23 октября 2023 года № Р-2879
10.		Расчетный показатель максимально допустимого уровня территориальной доступности	Транспортная доступность принята 40 мин. для городского округа в соответствии с <u>таблицей 3</u> Распоряжения Минкультуры России от 23 октября 2023 года № Р-2879
11.	Концертный зал	Расчетный показатель минимально допустимого уровня обеспеченности	Не менее 1 объекта на муниципальное образование принято в соответствии с <u>таблицей 4</u> Распоряжения Минкультуры России от 23 октября 2023 года № Р-2879

12.		Расчетный показатель максимально допустимого уровня территориальной доступности	Транспортная доступность принята 40 мин. для муниципального образования в соответствии с <u>таблицей 4</u> Распоряжения Минкультуры России от 23 октября 2023 года № Р-2879
13.	Учреждение клубного типа	Расчетный показатель минимально допустимого уровня обеспеченности	Количество объектов принято в соответствии с <u>таблицей 6</u> Распоряжения Минкультуры России от 23 октября 2023 года № Р-2879
14.		Расчетный показатель максимально допустимого уровня территориальной доступности	Транспортная доступность на муниципальное образование принята 40 мин. в соответствии с <u>таблицей 6</u> Распоряжения Минкультуры России от 23 октября 2023 года № Р-2879
15.	Кинозал	Расчетный показатель минимально допустимого уровня обеспеченности	1 объект принят на 20 тыс. чел. в соответствии с <u>таблицей 9</u> Распоряжения Минкультуры России от 23 октября 2023 года № Р-2879
16.		Расчетный показатель максимально допустимого уровня территориальной доступности	Транспортная доступность на муниципальное образование принята 30 мин. в соответствии с <u>таблицей 6</u> Распоряжения Минкультуры России от 23 октября 2023 года № Р-2879

3.2.5. В области молодежной политики

Расчетные показатели минимально допустимого уровня обеспеченности населения объектами местного значения в области молодежной политики установлены с учетом:

- оценки фактического уровня обеспеченности населения объектами в области молодежной политики;

- Приказа Росмолодежи от 13. мая 2016 года № 167 «Об утверждении Методических рекомендаций по организации работы органов исполнительной власти субъектов Российской Федерации и местного самоуправления, реализующих государственную молодежную политику»;

- РНПП Костромской области;

- задач, целевых показателей развития сферы молодежной политики согласно документам стратегического планирования Костромской области и муниципального образования.

Таким образом, расчетный показатель минимально допустимого уровня обеспеченности молодежными центрами установлен исходя из условия необходимого функционирования в муниципальном образовании не менее 1 такого объекта.

Расчетный показатель максимально допустимого уровня территориальной доступности молодежными центрами установлен с учетом периодичности пользования населением объектами такого вида и планировочной структуры населенного пункта.

3.2.6. В области архивного дела

Расчетные показатели минимально допустимого уровня обеспеченности населения объектами местного значения в области архивного дела установлены с учетом оценки фактического уровня обеспеченности населения объектами в области архивного дела и

положений Федерального закона от 22 октября 2004 года № 125-ФЗ «Об архивном деле в Российской Федерации».

В соответствии с Федеральным законом от 22 октября 2004 года № 125-ФЗ «Об архивном деле в Российской Федерации» органы местного самоуправления муниципального образования обязаны создавать архивы для хранения, комплектования (формирования), учета и использования, образовавшихся в процессе их деятельности архивных документов.

Нормативами градостроительного проектирования установлен расчетный показатель минимально допустимой обеспеченности муниципальными архивами – не менее 1 объекта на муниципальное образование.

Расчетный показатель максимально допустимого уровня территориальной доступности муниципальных архивов установлен с учетом эпизодичности пользования населением такими объектами и структуры населенного пункта.

3.2.7. В области отдыха и туризма

Расчетные показатели минимально допустимого уровня обеспеченности населения объектами местного значения в области отдыха и туризма установлены с учетом:

- оценки фактического уровня обеспеченности населения объектами в области отдыха и туризма;

- численности детей в возрасте от 7 до 18 лет;

- задач, целевых показателей и мероприятий документов стратегического планирования муниципального образования, направленных на развитие сферы отдыха и туризма.

К нормируемым видам объектов местного значения в области отдыха и туризма отнесены организации отдыха детей и их оздоровления, гостиницы и аналогичные коллективные средства размещения. Расчетные показатели обеспеченности населения организациями отдыха детей и их оздоровления, гостиницами и аналогичными коллективными средствами размещения определены с использованием расчетного метода.

В соответствии с Распоряжением Минпросвещения России от 28 ноября 2019 года № Р-121 «Об утверждении ведомственной целевой программы «Развитие сферы отдыха и оздоровления детей» в целях увеличения численности детей, направленных в организации отдыха детей и их оздоровления, одной из приоритетных задач является создание новых мест для отдыха детей и их оздоровления.

Расчетные показатели максимально допустимого уровня территориальной доступности для объектов местного значения в области отдыха и туризма не устанавливаются.

3.2.8. В области бытового обслуживания

Расчетные показатели минимально допустимого уровня обеспеченности населения объектами местного значения муниципального округа в области бытового обслуживания установлены с учетом:

– оценки фактического уровня обеспеченности населения объектами в области бытового обслуживания;

– планов по строительству объектов бытового обслуживания согласно документам стратегического планирования муниципального образования.

К нормируемым объектам в области бытового обслуживания относятся бани.

Расчетный показатель минимально допустимого уровня территориальной доступности бань не устанавливается.

3.2.9. В области обеспечения внутреннего правопорядка

Расчетный показатель минимально допустимого уровня обеспеченности участковыми пунктами полиции установлен с учетом Приказа МВД России от 29 марта 2019 года № 205 «О несении службы участковым уполномоченным полиции на обслуживаемом административном участке и организации этой деятельности» (далее – Приказ МВД России от 29 марта 2019 года № 205), фактического количества сформированных административных участков и участковых пунктов полиции в населенных пунктах муниципального образования.

В соответствии с Приказом МВД России от 29 марта 2019 года № 205 за участковым уполномоченным полиции приказом начальника территориального органа МВД России на районном уровне закрепляется административный участок, размеры и границы которого определяются: в городских населенных пунктах - исходя из численности проживающего населения и граждан, состоящих на профилактическом учете, состояния оперативной обстановки, особенностей административно-территориального деления муниципальных образований, в сельской местности - в границах одного или нескольких объединенных общей территорией сельских населенных пунктов. Свою деятельность при несении службы участковый уполномоченный полиции осуществляет на обслуживаемой территории либо в служебном помещении, расположенном на административном участке – участковом пункте полиции.

Расчетный показатель максимально допустимого уровня территориальной доступности участковых пунктов полиции установлен с учетом эпизодичности пользования населением таким видом объекта и структуры населенных пунктов.

3.2.10. В области благоустройства территории и организации массового отдыха населения

К числу стратегических задач социально-экономического развития муниципального образования относится формирование комфортной и благоустроенной среды проживания.

Общественные пространства являются неотъемлемой частью социальной жизни человека. Уровень благоустройства среды определяет комфортное проживание граждан, является отражением жизненного уклада и культуры населения. Объекты, формирующие общественные пространства, их доступность для населения, озеленение территории населенных пунктов – показатели общего уровня благосостояния муниципального образования.

В пределах населенных пунктов озелененные территории имеют следующее функциональное назначение:

– насаждения общего пользования (в том числе парки, скверы, озелененные территории общего пользования);

– насаждения ограниченного пользования (в том числе внутриквартальные насаждения, насаждения на участках объектов общественного назначения ограниченного пользования (школ, детских садов и т.д.));

– озеленение улично-дорожной сети – зеленые насаждения в пределах красных линий транспортных коммуникаций улиц, дорог, магистралей;

– озеленение специального назначения (на территориях коммунально-складских учреждений, санитарно-защитных зон, водоохранные, овражные и прочие посадки, кладбища, питомники).

Таблица № 23

ОБЪЕКТЫ
местного значения в области благоустройства
и озеленения территории
(в редакции постановления от 14.04.2025г №137)

№ п/п	Наименование вида объекта	Тип расчетного показателя	Обоснование предельного значения расчетного показателя
1	2	3	4
1.	Озелененные территории общего пользования	Расчетный показатель минимально допустимого уровня обеспеченности	В соответствии с таблицей 9.2 пункта 9.8 СП 42.13330.2016 устанавливается минимальный показатель площади озелененной территории общего пользования для различных типов населенных пунктов
2.		Расчетный показатель максимально допустимого уровня территориальной доступности	Транспортная доступность принята 15 мин. в соответствии с п. 9.9 СП 42.13330.2016
3.	Парк культуры и отдыха	Расчетный показатель минимально допустимого уровня обеспеченности	Не менее 1 парка культуры и отдыха на 30 тыс. чел. для городского населенного пункта с численностью населения более 30 тыс. чел. установлено в соответствии с таблицей 7 Распоряжения Минкультуры России от 23 октября 2023 года № Р-2879

4.		Расчетный показатель максимально допустимого уровня территориальной доступности	Транспортная доступность принята 40 мин. в соответствии с таблицей 7 Распоряжения Минкультуры России от 23 октября 2023 года № Р-2879
5.	Площадки для игр детей, отдыха взрослого населения и занятий физкультурой	Расчетный показатель минимально допустимого уровня обеспеченности	Площадь территории не менее 10% от площади квартала (микрорайона) принята в соответствии с п. 7.5 СП 42.13330.2016.
6.		Расчетный показатель максимально допустимого уровня территориальной доступности	Пешеходная доступность в границах квартала (микрорайона) принята в соответствии с п. 7.5 СП 42.13330.2016

3.2.11. В области жилищного строительства

Одна из ключевых задач при планировании развития жилых территорий – достижение оптимального баланса территорий жилой застройки и инфраструктурных объектов в границах элемента планировочной структуры. Доля территорий, необходимых для размещения объектов социальной инфраструктуры, определяется нормативной потребностью в мощности объектов социальной инфраструктуры и потребностью в территории для размещения объектов заданной мощности, типом жилой застройки, особыми условиями использования территории, зависящими от природно-климатических факторов (климат, рельеф, возможность озеленения территории). Помимо объектов социальной инфраструктуры жилая застройка должна быть обеспечена транспортной и коммунальной инфраструктурами, объектами благоустройства. В жилой застройке должны быть учтены требования противопожарной защиты, санитарно-эпидемиологические требования, обеспечивающие благоприятные условия жизнедеятельности.

Расчетная плотность населения в границах элемента планировочной структуры является показателем обеспеченности населения территорией для размещения объектов жилищного строительства с учетом всех выше перечисленных факторов.

Расчетная плотность населения позволяет определить максимальную численность населения в границах рассматриваемой территории и, соответственно, потребность в размещении инфраструктурных объектов необходимой мощности для этой территории; применяется при разработке генерального плана муниципального образования, проектов планировки территорий.

Для территорий индивидуальной жилой застройки следует учитывать расчетную плотность населения в границах квартала жилой застройки, зависящую от показателя семейности и размера земельного участка индивидуальной застройки, приведена ниже (Таблица № 24).

Таблица № 24

Расчетная плотность населения квартала индивидуальной жилой застройки

Размер земельного участка индивидуальной жилой застройки, га	Расчетная плотность населения, человек/га, в зависимости от среднего показателя семейности (человек в семье)			
	2,5	3	3,5	4
0,03	83	100	116	133
0,04	63	75	88	100
0,06	42	50	58	67
0,08	31	38	44	50
0,10	25	30	35	40
0,12	21	25	29	33
0,15	16	20	23	27
0,20	13	15	18	20
0,25	10	12	14	16
0,30	8	10	12	13
0,35	7	8	10	11
0,4	6	7	9	10

Расчетные показатели объемов и типов жилой застройки принимаются с учетом сложившейся и прогнозируемой социально-демографической ситуации, размещения территории в планировочной структуре населенного пункта, типов многоквартирных жилых зданий и жилых домов, дифференцированных по уровню комфорта государственного и муниципального жилищных фондов согласно Жилищного кодекса Российской Федерации, жилищного фонда социального использования, частного и индивидуального жилищных фондов, а также специализированного жилищного фонда (служебные жилые помещения; жилые помещения в общежитиях; жилые помещения маневренного фонда, жилые помещения в домах системы социального обслуживания граждан и др.).

Средний расчетный показатель жилищной обеспеченности зависит от соотношения жилых домов и квартир различного уровня комфорта и определяется расчетом с учетом приказа Министерства строительства и жилищно-коммунального хозяйства Российской Федерации от 29 апреля 2020 года № 237/пр «Об утверждении условий отнесения жилых помещений к стандартному жилью» или Таблицей № 25.

Таблица № 25

Структура жилищного фонда, дифференцированного по уровню комфорта

Тип жилого дома и квартиры по уровню комфорта	Норма площади жилья в расчете на одного человека, м	Формула заселения жилого дома и квартиры	Доля в общем объеме жилищного строительства, %
Бизнес-класс	40	$k = n + 1$	10
		$k = n + 2$	15
Стандартное жилье	30	$k = n$	25
		$k = n + 1$	50
Муниципальный	20	$k = n - 1$	60
		$k = n$	30
Специализированный	-	$k = n - 2$	7

		$k = n - 1$	5
Примечания:			
1. k - общее число жилых комнат в квартире или доме; n - численность проживающих людей.			
2 В числителе - на первую очередь, в знаменателе - на расчетный срок.			
3 Указанные нормативные показатели не являются основанием для установления нормы реального заселения.			

3.2.12. В области автомобильных дорог местного значения и транспортного обслуживания

На территории застройки объектами индивидуального жилищного строительства и усадебными жилыми домами следует предусматривать 100-процентную обеспеченность машино-местами для хранения и парковки индивидуальных легковых автомобилей, принадлежащих жителям, проживающим на данной территории.

Расчетный показатель обеспеченности лодочными станциями для прибрежных населенных пунктов необходим для формирования территории для организованного хранения маломерных судов. Организованное хранение может быть открытым на берегу или в акватории водоемов, а также в закрытых боксах на прибрежных территориях. Расчетный показатель в размере 15 мест на 1000 жителей населенного пункта установлен исходя из среднего уровня обеспеченности маломерными судами, зарегистрированных в установленном порядке, который составляет около 10 маломерных судов на 1000 человек. Согласно данным статистики ежегодный прирост зарегистрированных маломерных судов составляет 5%. На расчетный срок уровень обеспеченности местами хранения установлен с учетом ростом обеспеченности.

Таблица № 26

ОБЪЕКТЫ
местного значения в области автомобильных дорог
местного значения
(в редакции постановления от 14.04.2025г №137)

№ п/п	Наименование вида объекта	Тип расчетного показателя	Обоснование предельного значения расчетного показателя
1	2	3	4
1.	Автомобильные дороги общего пользования местного значения	Расчетный показатель минимально допустимого уровня обеспеченности	Доля автомобильных дорог общего пользования местного значения, соответствующих нормативным требованиям, принята в соответствии с государственной программой Костромской области «Развитие транспортной системы Костромской области», утвержденной постановлением администрации Костромской области от 24 июля 2023 года № 306-а
2.		Расчетный показатель максимально допустимого уровня территориальной доступности	Не нормируется

3.	Велосипедные дорожки вне границ населенных пунктов	Расчетный показатель минимально допустимого уровня обеспеченности	Минимальная длина велосипедных дорожек на подходах к населенным пунктам устанавливается в соответствии с таблицей 5 раздела 6 ГОСТ 33150-2014 «Дороги автомобильные общего пользования. Проектирование пешеходных и велосипедных дорожек. Общие требования» в зависимости от численности населения населенного пункта. Велосипедные дорожки на подходах к населенным пунктам с численностью населения менее 10 тыс. чел. не нормируются
4.		Расчетный показатель максимально допустимого уровня территориальной доступности	Не нормируется

3.2.13. В области организации улично-дорожной сети, дорожного сервиса и транспортного обслуживания

Таблица № 27

Объекты местного значения в области организации улично-дорожной сети, дорожного сервиса и транспортного обслуживания

Наименование вида объекта	Тип расчетного показателя	Обоснование предельного значения расчетного показателя
Улично- дорожная сеть населенных пунктов	Расчетный показатель минимально допустимого уровня обеспеченности	Минимальная плотность улично-дорожной сети в городах (кроме зон индивидуальной жилой застройки) принята в размере 2 км/кв. км согласно Рекомендациям по проектированию улиц и дорог, городов и сельских поселений, разработанных ЦНИИП градостроительства Минстроя России в 1994 году. Установление данного показателя обусловлено радиусом доступности остановок общественного транспорта. С учетом положений пункта 11.24 СП 42.13330.2016 в районах индивидуальной усадебной застройки дальность пешеходных подходов к ближайшей остановке общественного транспорта может быть увеличена в больших и крупных городах до 600 м, в малых и средних до 800 м. Плотность улично-дорожной сети в сельских населенных пунктах не нормируется.
	Расчетный показатель максимально допустимого уровня территориальной доступности	Не нормируется
Велосипедные дорожки в границах населенных пунктов	Расчетный показатель минимально допустимого уровня обеспеченности	Минимальные геометрические параметры велосипедной дорожки приняты в соответствии с таблицей 4 ГОСТ 33150-2014
	Расчетный показатель максимально допустимого уровня территориальной доступности	Не нормируется

	доступности	
Автовокзал (автостанция) межмуниципального сообщения	Расчетный показатель минимально допустимого уровня обеспеченности	Не менее 1 объекта на муниципальное образование принято исходя из текущей обеспеченности региона объектами.
	Расчетный показатель максимально допустимого уровня территориальной доступности	Транспортная доступность в 1 ч принята из максимально возможного времени преодоления пути к объекту пассажирами.
Транспортно-эксплуатационные предприятия городского транспорта	Расчетный показатель минимально допустимого уровня обеспеченности	Количество объектов определяется по заданию на проектирование
	Расчетный показатель максимально допустимого уровня территориальной доступности	Не нормируется
Остановочные пункты городского общественного пассажирского транспорта	Расчетный показатель минимально допустимого уровня обеспеченности	Максимальное расстояние между остановками принято в соответствии с п. 11.25 СП 42.13330.2016.
	Расчетный показатель максимально допустимого уровня территориальной доступности	Пешеходная доступность до остановочных пунктов в населенных пунктах для различных зон принята с п. 11.24 СП 42.13330.2016. Пешеходная доступность до остановок специализированного транспорта, перевозящих только инвалидов, до входов в общественные здания 100 м принята в соответствии с п. 6.2.5 СП 140.13330.2012.
Автозаправочные станции	Расчетный показатель минимально допустимого уровня обеспеченности	Одна топливораздаточная колонка на 1200 легковых автомобилей принята согласно п. 11.41 СП 42.13330.2016
	Расчетный показатель максимально допустимого уровня территориальной доступности	Не нормируется
Станции технического обслуживания автомобилей	Расчетный показатель минимально допустимого уровня обеспеченности	Один пост на 200 легковых автомобилей принят согласно п. 11.40 СП 42.13330.2016.
	Расчетный показатель максимально допустимого уровня территориальной доступности	Не нормируется

Таблица № 28

Объекты местного значения в области обеспечения населения местами хранения и парковки индивидуального автомобильного транспорта, приобъектными автостоянками, в том числе для маломобильных групп населения

Наименование вида объекта	Тип расчетного показателя	Обоснование предельного значения расчетного показателя																															
Объекты для хранения легковых автомобилей постоянного населения, расположенные вблизи от мест проживания	Расчетный показатель минимально допустимого уровня обеспеченности	<p>По данным государственной статистики численность собственных легковых автомобилей на 1000 человек населения Костромской области составляет:</p> <table border="1" data-bbox="711 562 1378 633"> <tr> <td>2023</td> <td>2024</td> <td>2025</td> <td>2026</td> <td>2027</td> <td>2028</td> <td>2029</td> <td>2030</td> </tr> <tr> <td>338</td> <td>347</td> <td>356</td> <td>365</td> <td>374</td> <td>383</td> <td>393</td> <td>402</td> </tr> </table> <p>Формула расчета количества машино- мест для постоянного и временного хранения автотранспорта: из расчета количества собственных автомобилей к 2025 и к 2030 годам методом экстраполяции: к 2025 году – 356 автомобилей на 1000 жителей; к 2030 году – 402 автомобиля на 1000 жителей. $N = k_1 * S_{\text{общ.}} * Y_{\text{авт.}} / 1000$ N – количество парковочных мест (машино-мест) $S_{\text{общ.}}$ – площадь квартир многоквартирного жилого дома, $Y_{\text{авт.}}$ – уровень автомобилизации на расчетный срок (автомобилей на 1000 населения): 2025 г. – 356; 2030 г. – 402 k_1 – коэффициент, учитывающий тип жилья по уровню комфортности определяемый по таблице</p> <table border="1" data-bbox="675 1106 1414 1346"> <thead> <tr> <th>Тип жилого дома и квартиры по уровню комфорта</th> <th>Норма площади жилья в расчете на одного человека, м</th> <th>Коэффициент для расчета парковочных мест</th> </tr> </thead> <tbody> <tr> <td>Бизнес-класс</td> <td>40</td> <td>0,0375</td> </tr> <tr> <td>Стандартное жилье</td> <td>30</td> <td>0,033</td> </tr> <tr> <td>Муниципальный</td> <td>20</td> <td>0,025</td> </tr> <tr> <td>Специализированный</td> <td>-</td> <td>-</td> </tr> </tbody> </table> <p>Коэффициент расчета парковочных мест определен расчетным путем, в соответствии с таблицей настоящих нормативов: Для бизнес-класса на 1 человека норма площади квартир составляет 40 м², что составляет 1/40 = 0,025 от площади квартир дома. В связи с высоким уровнем комфортности данного типа жилья, предлагается увеличить коэффициент в 1,5 раза. 0,025*1,5=0,375 Для стандартного жилья на 1 человека норма площади квартир составляет 30 м², что составляет 1/30 = 0,033 от площади квартир дома. Для муниципального жилья на 1 человека норма площади квартир составляет 20 м², что составляет 1/20 = 0,05 от площади квартир дома. В связи с низким уровнем комфортности данного типа жилья, предлагается уменьшить коэффициент в 0,5 раз. 0,05*0,5=0,025.</p>	2023	2024	2025	2026	2027	2028	2029	2030	338	347	356	365	374	383	393	402	Тип жилого дома и квартиры по уровню комфорта	Норма площади жилья в расчете на одного человека, м	Коэффициент для расчета парковочных мест	Бизнес-класс	40	0,0375	Стандартное жилье	30	0,033	Муниципальный	20	0,025	Специализированный	-	-
2023	2024	2025	2026	2027	2028	2029	2030																										
338	347	356	365	374	383	393	402																										
Тип жилого дома и квартиры по уровню комфорта	Норма площади жилья в расчете на одного человека, м	Коэффициент для расчета парковочных мест																															
Бизнес-класс	40	0,0375																															
Стандартное жилье	30	0,033																															
Муниципальный	20	0,025																															
Специализированный	-	-																															
	Расчетный показатель максимально	Пешеходная доступность до автостоянок зонах жилой застройки принята 800 м, а в районах реконструкции 1000 м принято согласно п. 11.32 СП 42.13330.2016.																															

	допустимого уровня территориальной доступности	
Объекты парковки легковых автомобилей при поездках по различным целям	Расчетный показатель минимально допустимого уровня обеспеченности	Нормы расчета стоянок автомобилей приняты в соответствии с приложением Ж СП 42.13330.2016. Нормы расчета стоянок на участке медицинских организаций СП 158.13330.2014. Свод правил. Здания и помещения медицинских организаций. Правила проектирования
	Расчетный показатель максимально допустимого уровня территориальной доступности	Пешеходная доступность до объектов парковки принята в соответствии с п. 11.36 СП 42.13330.2016, Приложением ЖСП 42.13330.2016.
Индивидуальные автостоянки для маломобильных групп населения на участке около или внутри зданий учреждений обслуживания	Расчетный показатель минимально допустимого уровня обеспеченности	Доля мест для транспорта инвалидов 10 % (но не менее 1 места), число специализированных мест для автотранспорта инвалидов на кресле-коляске приняты в соответствии с п. 5.2.1 СП 59.13330.2020.
	Расчетный показатель максимально допустимого уровня территориальной доступности	Расстояние от входа в предприятие или в учреждение, доступного для инвалидов принято в соответствии с п. 5.2.2 СП 59.13330.2020.

3.2.14. В области электро-, тепло-, газо- и водоснабжения населения, водоотведения

Таблица № 29

Объекты местного значения в области электро-, тепло-, газо- и водоснабжения населения, водоотведения

Наименование вида объекта	Тип расчетного показателя	Обоснование предельного значения расчетного показателя
Объекты электроснабжения населения: - распределительные пункты (РП), трансформаторные подстанции (ТП); - электрические сети до 10 кВ	Расчетный показатель минимально допустимого уровня обеспеченности	Расчётные показатели расхода электроэнергии приняты в соответствии с Приложением Л СП 42.13330.2016 с учетом коэффициентов для групп городов. Размер земельного участка, отводимого для объектов распределительной сети, принимается по проекту, но не более установленных п. 3.1. «Норм отвода земель для электрических сетей напряжением 0,38-750 кВ. № 14278ТМ-Т1», утвержденных Минтопэнерго России 20 мая 1994 года
	Расчетный показатель максимально допустимого уровня территориальной доступности	Не нормируется

<p>Объекты газоснабжения населения:</p> <ul style="list-style-type: none"> - пункты редуцирования газа; - газораспределительные сети 	<p>Расчетный показатель минимально допустимого уровня обеспеченности</p>	<p>Нормы потребления газа приняты в соответствии с приложением к Постановлению Правительства Российской Федерации от 13 июня 2006 года № 373 «О порядке установления нормативов потребления газа при отсутствии приборов учета газа» и постановления Региональной службы по тарифам Администрации Костромской области от 9 ноября 2006 года № 06/68 «О нормативах газоснабжения»</p>
	<p>Расчетный показатель максимально допустимого уровня территориальной доступности</p>	<p>Не нормируется</p>
<p>Объекты теплоснабжения населения:</p> <ul style="list-style-type: none"> - источники тепловой энергии - тепловые сети и сооружения на них 	<p>Расчетный показатель минимально допустимого уровня обеспеченности</p>	<p>Укрупненный показатель объема теплоснабжения принят в соответствии с постановлением Департамента топливно-энергетического комплекса и жилищно-коммунального хозяйства Костромской области от 27 февраля 2017 года № 2-нп «Об утверждении нормативов потребления коммунальной услуги по отоплению в многоквартирных домах и жилых домах на территории Кировской области» Размер земельного участка, отводимого для объектов теплоснабжения, принят в соответствии с п. 12.27, таблицей 12.4 СП 42.13330.2016.</p>
	<p>Расчетный показатель максимально допустимого уровня территориальной доступности</p>	<p>Не нормируется</p>
<p>Объекты водоснабжения населения:</p> <ul style="list-style-type: none"> - водозаборы; - водопроводные очистные сооружения; - насосные станции; - водонапорные башни; - резервуары; - артезианские скважины - водопроводные сети и иные объекты, обеспечивающие забор, водоподготовку, подачу питьевой воды 	<p>Расчетный показатель минимально допустимого уровня обеспеченности</p>	<p>Показатель удельного хозяйственно-питьевого водопотребления в населенных пунктах на одного жителя среднесуточное (за год), л/сут, в зависимости от степени благоустройства нормируется на основании СП 31.13330.2021 «Водоснабжение. Наружные сети и сооружения» (актуализированная редакция СНиП 2.04.02-84) и Постановления Департамента топливно-энергетического комплекса и жилищно-коммунального хозяйства Костромской области от 28 мая 2013 года № 4-НП «Об утверждении нормативов потребления коммунальных услуг по холодному, горячему водоснабжению и водоотведению на территории Костромской области». Размеры земельных участков для станций очистки воды в зависимости от их производительности следует принимать по проекту, но не более нормативного показателя, приведенного в СП 42.13330.2016.</p>
	<p>Расчетный показатель максимально допустимого уровня территориальной доступности</p>	<p>Не нормируется</p>
<p>Объекты водоотведения</p>	<p>Расчетный показатель</p>	<p>Показатель удельного водоотведения в</p>

- канализационные очистные сооружения; - канализационные насосные станции - канализационные коллекторы и иные объекты, обеспечивающие прием, транспортировку и очистку сточных вод	минимально допустимого уровня обеспеченности	населенных пунктах на одного жителя среднесуточное (за год), л/сут, в зависимости от степени благоустройства нормируется на основании СП 32.13330.2018 «Канализация. Наружные сети и сооружения» и Постановления Департамента топливно-энергетического комплекса и жилищно-коммунального хозяйства Костромской области от 28 мая 2013 года № 4-НП «Об утверждении нормативов потребления коммунальных услуг по холодному, горячему водоснабжению и водоотведению на территории Костромской области». Размеры земельных участков для очистных сооружений канализации приняты по СП 42.13330.2016.
	Расчетный показатель максимально допустимого уровня территориальной доступности	Не нормируется

3.2.15. В области накопления твердых коммунальных отходов

Таблица № 30

ОБЪЕКТЫ местного значения в области накопления твердых коммунальных отходов (в редакции постановления от 14.04.2025г №137)

№ п/п	Наименование вида объекта	Тип расчетного показателя	Обоснование предельного значения расчетного показателя
1	2	3	4
1.	Места накопления отходов	Расчетный показатель минимально допустимого уровня обеспеченности	<p>Норматив накопления коммунальных отходов принят в соответствии с постановлением департамента топливно-энергетического комплекса и жилищно-коммунального хозяйства Костромской области от 18 января 2024 года № 2-НП «Об утверждении нормативов накопления твердых коммунальных отходов на территории Костромской области».</p> <p>Расчет количества контейнеров.</p> <p>Количество контейнеров рассчитано по формуле:</p> $N = (C \times T \times K_p) / (V \times K_z), \text{ где:}$ <p>C - суточный объем накопления ТКО; T - максимальное время накопления ТКО в сборнике (максимальное время T = 3 для зимнего периода); K_p - корректировочный коэффициент, учитывает заполнение бака повторно ТКО, оставшимися после выгрузки. K_p = 1,05; K_z - коэффициент, предусматривающий наполнение емкости отходами не до верха, а на три четверти. K_z = 0,75; V - объем контейнера. Для расчета минимального количества контейнеров на площадке принимается</p>

1	2	3	4
			<p>евроконтейнер объемом 1,1 м³. Суточный объем накопления ТКО определен по формуле:</p> $C = (P \times N \times K_n) / 365, \text{ где:}$ <p>P - количество жильцов многоквартирного дома, которые будут выбрасывать коммунальные отходы, принимается равным 1000. N - годовая норма накопления ТКО на одного проживающего в доме. Устанавливается в соответствии с постановлением департамента топливно-энергетического комплекса и жилищно-коммунального хозяйства Костромской области от 18 января 2024 года № 2-НП «Об утверждении нормативов накопления твердых коммунальных отходов на территории Костромской области»:</p> <ul style="list-style-type: none"> - для многоквартирных домов, расположенных в городских поселениях, являющихся городами районного значения, и городских округах Костромской области, - 2,41 м³/год; - для индивидуальных жилых домов, расположенных в городских поселениях, являющихся городами районного значения, и городских округах Костромской области, - 3,04 м³/год; - для многоквартирных домов и индивидуальных жилых домов, расположенных в городских поселениях, являющихся поселками городского типа, и сельских поселениях Костромской области, - 2,18 м³/год; <p>K_n - коэффициент накопления отходов - 1,25. Показывает неравномерность накопления ТКО. 365 - количество дней в году. Для Костромской области для многоквартирных домов, расположенных в городских поселениях, являющихся городами районного значения, и городских округах Костромской области, суточный объем накопления ТКО на 1000 человек составляет:</p> $C = (1000 \times 2,41 \times 1,25) / 365 = 8,25 \text{ м}^3$ <p>Количество контейнеров для данного суточного объема накопления ТКО на 1000 человек составляет:</p> $N = (8,25 \times 3 \times 1,05) / (1,1 \times 0,75) = 32$ <p>Для индивидуальных жилых домов, расположенных в городских поселениях, являющихся городами районного значения, и городских округах Костромской области, суточный объем накопления ТКО на 1000 человек составляет:</p> $C = (1000 \times 3,04 \times 1,25) / 365 = 10,41 \text{ м}^3$ <p>Количество контейнеров для данного суточного объема накопления ТКО на 1000 человек составляет:</p> $N = (10,41 \times 3 \times 1,05) / (1,1 \times 0,75) = 40$ <p>Для многоквартирных домов и индивидуальных жилых домов, расположенных в городских поселениях, являющихся поселками городского типа, и сельских</p>

1	2	3	4
			<p>поселениях Костромской области, суточный объем накопления ТКО на 1000 человек составляет:</p> $C = (1000 \times 2,18 \times 1,25) / 365 = 7,47 \text{ м}^3$ <p>Количество контейнеров для данного суточного объема накопления ТКО на 1000 человек составляет:</p> $N = (7,47 \times 3 \times 1,05) / (1,1 \times 0,75) = 29$
2.		Расчетный показатель максимально допустимого уровня территориальной доступности	<p>Определен в соответствии с постановлением Главного государственного санитарного врача Российской Федерации от 28 января 2021 года № 3 «Об утверждении санитарных правил и норм СанПиН 2.1.3684-21 «Санитарно-эпидемиологические требования к содержанию территорий городских и сельских поселений, к водным объектам, питьевой воде и питьевому водоснабжению, атмосферному воздуху, почвам, жилым помещениям, эксплуатации производственных, общественных помещений, организации и проведению санитарно-противоэпидемических (профилактических) мероприятий»</p>

Глава 4. Правила и область применения расчетных показателей, содержащихся в основной части

Действие МНГП Поназыревского муниципального округа Костромской области распространяется на всю территорию муниципального образования.

МНГП Поназыревского муниципального округа обязательны для всех субъектов градостроительной деятельности на территории муниципального образования независимо от их организационно-правовой формы.

МНГП Поназыревского муниципального округа распространяются на вновь разрабатываемую градостроительную и иную документацию, а также проекты внесения изменений в такую документацию.

Расчетные показатели минимально допустимого уровня обеспеченности объектами местного значения и максимально допустимого уровня территориальной доступности таких объектов для населения, установленные настоящими нормативами градостроительного проектирования, применяются в соответствии с настоящим разделом.

При разработке генерального плана Поназыревского муниципального округа расчетные показатели применяются для определения параметров функциональных зон, характеристик и местоположения объектов местного значения муниципального округа.

При разработке правил землепользования и застройки Поназыревского муниципального округа расчетные показатели применяются для установления в градостроительных регламентах предельных размеров земельных участков. В случае, если в правилах землепользования и застройки определены территории, в границах которых запланирована деятельность по комплексному развитию, расчетные

показатели применяются для определения расчетных показателей минимально допустимого уровня обеспеченности территории объектами коммунальной, транспортной, социальной инфраструктур и расчетных показателей максимально допустимого уровня территориальной доступности указанных объектов для населения.

При разработке документации по планировке территории Поназыревского муниципального округа расчетные показатели применяются для определения характеристик планируемого развития территории, в том числе плотности и параметров застройки территории, характеристик планируемых к размещению объектов капитального строительства, размеров земельных участков.

При выдаче разрешения на строительство расчетные показатели применяются для проведения проверки соответствия проектной документации требованиям к строительству, реконструкции объекта капитального строительства, установленным на дату выдачи представленного для получения разрешения на строительство градостроительного плана земельного участка, а также допустимости размещения объекта капитального строительства в соответствии с разрешенным использованием земельного участка и ограничениями, установленными в соответствии с земельным и иным законодательством Российской Федерации.

При выдаче разрешения на отклонение от предельных параметров разрешенного строительства, реконструкции объектов капитального строительства расчетные показатели необходимо применять для формирования комиссией по подготовке проекта правил землепользования и застройки рекомендаций о предоставлении такого разрешения или об отказе в его предоставлении.

При разработке правил благоустройства территории Поназыревского муниципального округа расчетные показатели применяются для установления норм и правил благоустройства, в том числе требований к проектам благоустройства.

При организации конкурсов на разработку документации архитектурно-строительного проектирования, проектов благоустройства расчетные показатели применяются для установления требований к проектным решениям по развитию территории и размещению объектов, содержащихся в конкурсной документации.

При разработке проектной документации, проектов благоустройства расчетные показатели применяются для установления параметров и характеристик территорий, зданий и сооружений.

При комплексном развитии территории расчетные показатели применяются для определения характеристик планируемого развития территории, в том числе параметров застройки территории, видов разрешенного использования и размеров земельных участков в решениях

органа местного самоуправления о комплексном развитии, в документации по планировке территории комплексного развития.

При отмене и (или) изменении действующих нормативных документов Российской Федерации и (или) Костромской области следует руководствоваться нормами, вводимыми взамен отмененных.
